

ANNEXES

ANNEX I: PLÀNOL DELIMITADOR DE L'ÀMBIT URBÀ D'APLICACIÓ DE L'ORDENANÇA AMB IDENTIFICACIÓ DE LES ÀREES DE TRACTAMENT PAISATGÍSTIC ESPECIAL

ANNEX II: ÀREES RURALS I NATURALS QUE REQUEREIXEN DE REGULACIÓ PAISATGÍSTICA ESPECIAL

ANNEX III: ORDENANÇA ZONA VERDA. NORMES DE LA SECCIÓ DE PARCS I JARDINS. INVENTARI GREEN-GEST D'ARBRAT I ARBUSTS

ANNEX IV: PLÀNOL DE PROTECCIÓ DE VISUALS

ANNEX V: CATÀLEG D'ELEMENTS D'INTERÉS HISTÒRIC-ARTÍSTIC

ANNEX VI: PLA ESPECIAL DE CATÀLEG DE CONSTRUCCIONS SITUADES EN SÒL NO URBANITZABLE DEL MUNICIPI DE LLEIDA

ANNEX VII: CARTA DEL COLOR DEL CENTRE HISTÒRIC

ANNEX VIII: CARTA DE COLORS DE L'ÀMBIT RURAL

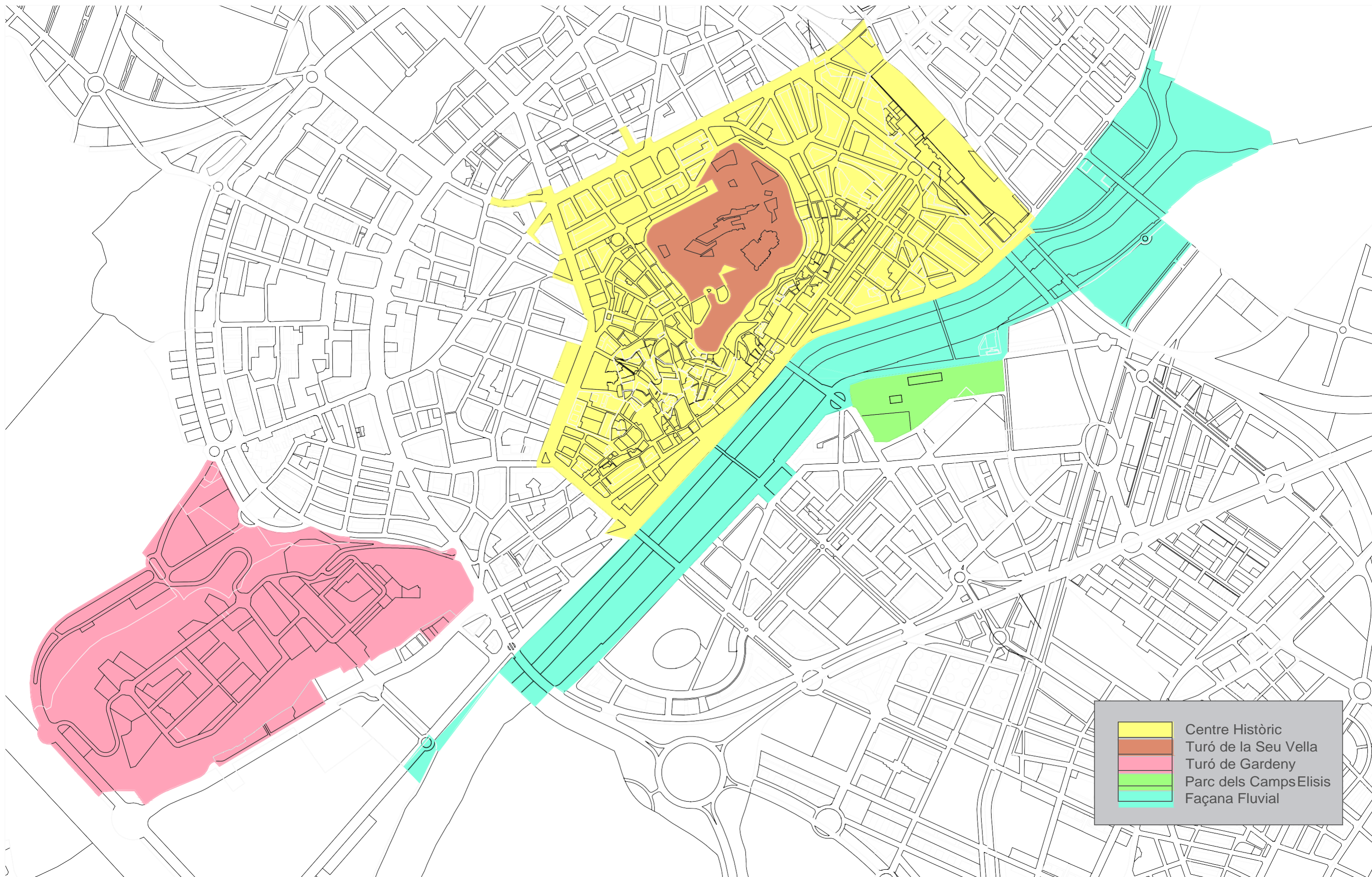
ANNEX IX: CARACTERÍSTIQUES DE LES TERRASSES

ANNEX X: RÈTOLS EN BANDEROLA A L'ÀREA DE PROTECCIÓ PAISATGÍSTICA

ANNEX I

**PLÀNOL DELIMITADOR DE L'ÀMBIT URBÀ
D'APLICACIÓ DE L'ORDENANÇA AMB
IDENTIFICACIÓ DE LES ÀREES DE
TRACTAMENT PAISATGÍSTIC ESPECIAL.**

**Centre Històric
Turó de la Seu Vella
Turó de Gardeny Parc
dels Camps Elisis
Façana Fluvial**

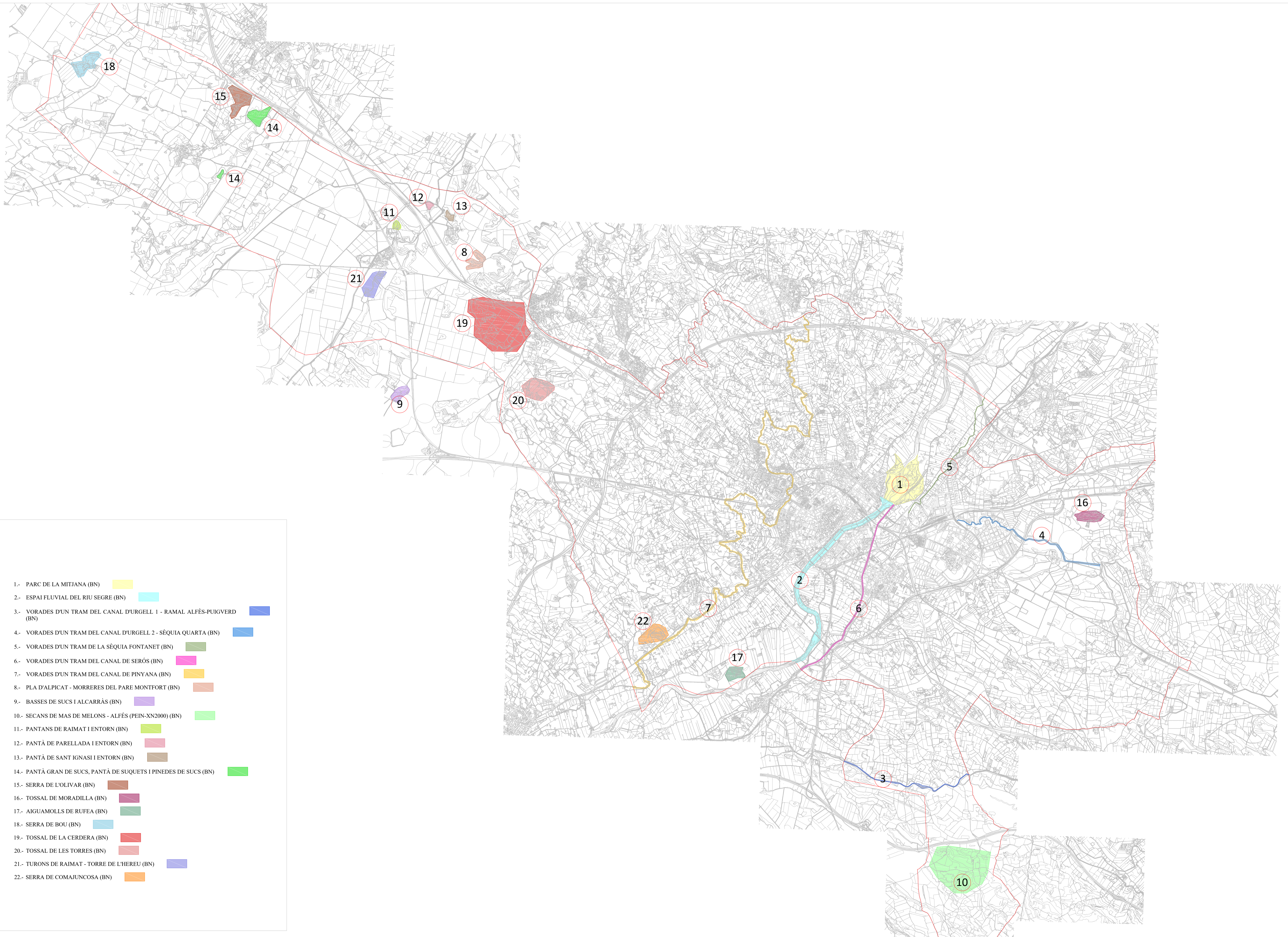


- Centre Històric
- Turó de la Seu Vella
- Turó de Gardeny
- Parc dels Camps Elisis
- Façana Fluvial

ANNEX II

**PLÀNOL DELIMITADOR DE LES
ÀREES RURALS I NATURALS
QUE REQUEREIXEN DE
REGULACIÓ PAISATGÍSTICA
ESPECIAL.**

- PARC DE LA MITJANA (BN)
- ESPAI FLUVIAL DEL RIU SEGRE (BN)
- VORADES D'UN TRAM DEL CANAL D'URGELL 1 – RAMAL ALFÈS-PUIGVERD (BN)
- VORADES D'UN TRAM DEL CANAL D'URGELL 2 – SÈQUIA QUARTA (BN)
- VORADES D'UN TRAM DE LA SÈQUIA FONTANET (BN)
- VORADES D'UN TRAM DEL CANAL DE SERÓS (BN)
- VORADES D'UN TRAM DEL CANAL DE PINYANA (BN)
- PLA D'ALPICAT – MORRERES DEL PARE MONTFORT (BN)
- BASSES DE SUCS I ALCARRÀS (BN)
- SECANS DE MAS DE MELONS – ALFÉS (PEIN-XN2000) (BN)
- PANTANS DE RAIMAT I ENTORN (BN)
- PANTÀ DE PARELLADA I ENTORN (BN)
- PANTÀ DE SANT IGNASI I ENTORN (BN)
- PANTÀ GRAN DE SUCS, PANTÀ DE SUQUETS I PINEDES DE SUCS (BN)
- SERRA DE L'OLIVAR (BN)
- TOSSAL DE MORADILLA (BN)
- AIGUAMOLLS DE RUFEA (BN)
- SERRA DE BOU (BN)
- TOSSAL DE LA CERDERA (BN)
- TOSSAL DE LES TORRES (BN)
- TURONS DE RAIMAT – TORRE DE L'HEREU (BN)
- SERRA DE COMAJUNCOSA (BN)



- 1.- PARC DE LA MITJANA (BN)
- 2.- ESPAI FLUVIAL DEL RIU SEGRE (BN)
- 3.- VORADES D'UN TRAM DEL CANAL D'URGELL 1 - RAMAL ALFÈS-PUIGVERD (BN)
- 4.- VORADES D'UN TRAM DEL CANAL D'URGELL 2 - SÈQUIA QUARTA (BN)
- 5.- VORADES D'UN TRAM DE LA SÈQUIA FONTANET (BN)
- 6.- VORADES D'UN TRAM DEL CANAL DE SERÓS (BN)
- 7.- VORADES D'UN TRAM DEL CANAL DE PINYANA (BN)
- 8.- PLA D'ALPICAT - MORRERES DEL PARE MONTFORT (BN)
- 9.- BASSES DE SUCS I ALCARRÀS (BN)
- 10.- SECANS DE MAS DE MELONS - ALFÈS (PEIN-XN2000) (BN)
- 11.- PANTANS DE RAIMAT I ENTORN (BN)
- 12.- PANTÀ DE PARELLADA I ENTORN (BN)
- 13.- PANTÀ DE SANT IGNASI I ENTORN (BN)
- 14.- PANTÀ GRAN DE SUCS, PANTÀ DE SUQUETS I PINEDES DE SUCS (BN)
- 15.- SERRA DE L'OLIVAR (BN)
- 16.- TOSSAL DE MORADILLA (BN)
- 17.- AIGUAMOLLS DE RUFEA (BN)
- 18.- SERRA DE BOU (BN)
- 19.- TOSSAL DE LA CERDERA (BN)
- 20.- TOSSAL DE LES TORRES (BN)
- 21.- TURONS DE RAIMAT - TORRE DE L'HEREU (BN)
- 22.- SERRA DE COMAJUNCOSA (BN)

ANNEX III

**ORDENANÇA ZONA VERDA.
NORMES DE LA SECCIÓ DE PARCS I JARDINS.
INVENTARI GREEN-GEST D'ARBRE I
ARBUSTS.**

Ordenança per a la protecció i gestió dels espais verds de
Lleida

ÍNDEX

TÍTOL I

Disposicions generals. objecte i àmbit d'aplicació

Article 1 Objectius

Article 2 Àmbit d'aplicació

TÍTOL II

Creació i implantació d'espais verds

Article 3 L'elaboració del projecte de creació d'espais verds

Article 4 Criteris de disseny dels nous espais verds

Article 5 Implantació d'arbrat i escocells en la via pública

Article 6 Obra rebuda

TÍTOL III

Protecció i manteniment dels espais verds

Article 7 Protecció de l'arbrat en projectes de nova urbanització

Article 8 Protecció de l'arbrat en espais verds privats

Article 9 Protecció de l'arbrat en les obres realitzades a la via pública

Article 10 Protecció en el pas de vehicles d'obra

Article 11 Rases i excavacions

Article 12 Valoració

Article 13 Manteniment dels espais verds

TÍTOL IV

Ús i gaudi dels espais verds

Article 14 Espais verds de domini públic

Article 15 Usos generals

Article 16 Prohibicions

TÍTOL V

Instrumentes d'intervenció i control

Article 17 Instruments administratius de control i intervenció

Article 18 Inspecció i control

Article 19 Infraccions

Article 20 Classificació de les infraccions i la seva sanció

Article 21 Règim sancionador

DISPOSICIÓ FINAL

ANNEX I

Llistat d'espècies no desitjables en alineacions urbanes

TÍTOL I

Disposicions generals. Objecte i àmbit d'aplicació

Article 1 Objectius

Regular la creació, conservació, ús i gaudi dels espais verds i els elements que li són propis existents en el terme municipal de Lleida, per tal d'aconseguir una millora de les condicions ecològiques i ambientals del medi urbà i la millora de la qualitat de vida dels ciutadans.

Generar un instrument legal per permetre la prevenció i correcció

de les actuacions inadequades, actes no autoritzats i altres accions contràries a allò que exposa la present ordenança.

Article 2 Àmbit d'aplicació

L'àmbit d'aplicació es refereix als següents espais:

- Parcs urbans
- Passeigs
- Places
- Illetes verdes d'acompanyament a altres elements urbans, com les fonts, estanys, monuments, etc.
- Illetes verdes aïllades situades en la via pública.
- Jardineres aïllades o agrupades situades a la via pública.
- El arbrat urbà, tant aïllat com agrupat, formant bosquets o en alineació.
- En general els espais urbans lliures tant de domini públic com privat d'ús públic, qualificats i classificats pel Pla General Municipal (PGM) com a Parcs Urbans, Zones Verdes o Jardins, Verds Urbans, Espais Lliures Lineals i Verds Esportius.
- El Parc Alcalde Pons - Les Basses
- Els éssers vius associats als espais verds o d'interès especial dins el municipi.

TÍTOL II

Creació i implantació d'espais verds

Article 3. L'elaboració del projecte de creació d'espais verds, tant en projectes d'urbanització com específics de zones verdes

3.1 Obligatorietat

Els promotors de projectes de creació d'espais verds hauran de presentar un projecte en el qual es descriguin i valorin detalladament totes les obres, instal·lacions i plantacions que es projectin. Aquest projecte estarà subjecte a l'informe positiu dels serveis tècnics de Parcs i Jardins, per a la seva aprovació. Cada element proposat en el projecte ha de justificar la seva funcionalitat urbanística i social.

3.2 Contingut

Els projectes de nova creació han de ser funcionals, basant-se en les necessitats reals de la població, que tinguin en compte les demandes ciutadanes en el cas de que es donin, en la mesura de les possibilitats.

Els projectes han de tenir totes les dades necessàries, expressades de forma precisa, clara i detallada, tot incloent les obres de servei de l'espai verd (il·luminació, rec, desguassos, etc), a més d'incloure una memòria amb les necessitats de manteniment posteriors que es preveuen, una vegada executat.

Així hauran de proposar uns objectius i usos específics als quals es dedicarà l'espai verd en el seu conjunt i cadascuna de les seves zones, i hauran de donar resposta a les demandes detectades tot definint els elements naturals i artificials, dotacions, etc. que es proposin per garantir els esmentats usos.

En la mesura de les possibilitats, els projectes tindran en compte, tant els seus elements naturals com artificials, criteris de sostenibilitat, autosuficiència i baix manteniment, així com la confortabilitat dels usuaris.

La memòria del projecte haurà d'incloure:

1. Descripció de la situació dels sòls afectats pel projecte (propietat, servituds, qualificació, drets de rec -en cas d'haver-hi-), així com dels espais vegetals existents, en els antecedents del projecte.
2. Descripció de l'actuació projectada, concretant-se les característiques justificades de les solucions adoptades i una memòria valorada dels treballs de manteniment i conservació per un període mínim d'un any o durant la vigència de la garantia, detallant els medis necessaris per dur-lo a terme.
3. En el capítol del manteniment es detallaran els treballs periòdics o anuals incloent el pressupost de les despeses així com la entitat o entitats que estan obligats a realitzar-lo. Així mateix

s'inclouran el preu unitari descompost de les partides referents a equips màquines i utensilis precisos per la conservació i manteniment, detallant separatament el pressupost de la compra i duració de l'equip així com la part proporcional d'amortització de l'esmentada maquinària.

4. Ha de justificar que el disseny influeix per a disminuir els rigors climàtics sobre elements i persones i que la distribució dels elements i espècies ha tingut en compte l'orientació respecte al sol, vents i resta d'elements ja existents i/o alguna altra estratègia que s'hagi pogut tenir en compte.

5. Hauran de tenir un apartat sobre protecció dels elements vegetals que contingui:

- Un inventari que detalli la identificació de les espècies existents, el seu dimensionat i l'estat sanitari, que inclogui imatges prèvies a l'inici de l'obra.

- Una descripció de les mesures de protecció de l'arbrat proposades.

- La formalització del compromís de què les espècies arbòries i arbustives afectades per l'obra que hagin de ser traslladades, en el seu cas a algun lloc fora del propi solar, designat pels serveis tècnics de Parcs i Jardins, es realitzaran per compte de l'interessat, així com el manteniment dels elements trasplantats fins que rebrotin en la nova ubicació.

Article 4 Criteris de disseny dels nous espais verds

Els nous espais verds procuraran en el seu disseny mantenir aquells elements naturals (com la vegetació original existent, cursos d'aigua i configuracions topogràfiques) que serviran de suport als nous usos, podent-se convertir, en casos específics, en condicions principals de disseny.

Es prestarà especial atenció als aspectes d'accessibilitat, garantint accessos especialment per als vianants, així com l'aïllament acústic i visual necessari per proporcionar un ambient de tranquil·litat.

4.1 Qualitat del sòl

Es respectaran els estrats naturals del sòl sobre el qual està previst fer la nova implantació, de manera que no s'alteri la qualitat del substrat que va a suportar la comunitat vegetal. En els casos en què siguin necessària l'aportació de terres vegetals, donat que el sòl no presenta les característiques favorables a la vida vegetal, es projectarà una aportació de profunditat no inferior a 35 cm. en el cas de les gespes i plantes entapissants, ni inferior a 100 cm. de profunditat i 150 cm. d'amplada en el cas de plantació d'arbrat.

4.2 Sistemes de rec i de drenatge

És d'obligat compliment la instal·lació d'un sistema de rec automàtic, ja sigui per aspersió, difusió, o localitzat, que cobreixi la superfície projectada al complet. Aquest sistema de rec tindrà com objectius principals l'economia de manteniment de la pròpia instal·lació, el màxim estalvi d'aigua i mínimes necessitats de mà d'obra per a realitzar el rec.

Per al disseny de superfícies superiors o iguals a 10.000 m² es projectarà, a mesura de les possibilitats, un subministrament d'aigua per al rec que permeti la utilització d'aigües procedents de dipòsits de recollida de pluvials, pous o la utilització d'aigües residuals reciclades. Les canonades, accessoris i resta de materials hauran de complir les normatives vigents i sempre es tractarà de material homologat per l'Ajuntament.

Es prioritzarà, en tots els casos, la instal·lació de sistemes de drenatge en el fons de la rasa de plantació i a una profunditat mínima de 0.90 m.

4.3 Plantació

Per a les noves plantacions s'elegiran espècies vegetals adaptades ecològica i funcionalment a les condicions de Lleida per garantir un bon vegetar i una fàcil i econòmica conservació.

Per aquest motiu hauran de:

- Disposar d'un estat fitosanitari sa, capaç de suportar les plagues i malalties del nostre entorn.

- Hauran d'estar en les condicions culturals més adients per a la plantació, lliures d'esquinçaments, macadures o de trencament de rames, etc.

- Es donarà preferència a l'opció d'espècie amb desenvolupament adult adequat a l'espai disponible, és a dir, que no precisi posteriors esporgues severes o de reducció.

- S'evitarà a priori la implantació d'espècies considerades com no desitjables, d'acord amb els criteris que es recullen en l'annex I.

Referent a l'arbrat, la formació en eix central ha d'estar completa d'origen. El paquet radical ha de ser abundant i complert. No han d'existir ferides ni en les branques ni en el tronc ni en les arrels. Aquestes han de presentar abundància de cabellera.

Les mesures mínimes per la plantació de l'arbrat viari seran de 18/20 cm de perímetre, mesurat a 1 metre respecte el terra, i d'alçada de tronc superior a 2,5 m amb l'eix central complert, excepte en les varietats empeltades o de capçada globulosa. Quan això no sigui possible, i per mesures inferiors a 18 cm de perímetre, serà obligada la col·locació d'un a tres aspres.

Respecte a les espècies de coníferes o resinoses les mesures mínimes de plantació en viari seran de 3-3.50 metres d'alçada.

En general, la determinació de la mesura, presentació, qualitat i altres característiques del material vegetal, les condicions i les tasques de plantació es realitzaran atenent les Normes Tecnològiques de Jardineria i Paisatgisme (NTJ)

En les supervisions d'obra, els serveis tècnics de Parcs i Jardins, revisaran el compliment de les condicions de subministrament i plantació del material vegetal a ser plantat.

4.4 Equipaments

L'equipament i mobiliari urbà, (bancs, papereres, jocs infantils, etc.) hauran d'estar subjectats al sòl de manera que es puguin desmuntar sense produir danys a l'obra ni a l'element, en cas que s'hagi de moure i sempre es regiran per les Normatives Europees aplicables. En referència als jocs infantils o mobiliari urbà se seguirà la Normativa Europea vigent com la EN-1176 i EN-1177 o posteriors aprovacions.

4.5 Fusteria i materials de fusteria

Tota la fusta que s'utilitzi en els projectes de creació d'espais verds, ha de ser tractada prèviament amb productes de protecció a porus obert.

Es donarà preferència i es potenciarà la utilització de fusta procedent de boscos en què es garanteixi l'origen, qualitat i el tractament de la fusta i sota uns processos de producció i de processament respectuosos amb el medi ambient i la preservació dels recursos naturals. Preferiblement fusta certificada amb un sistema que ho garanteixi.

4.6 Construccions

Les parts visibles hauran d'estar en concordança, tan en el disseny com en els materials, amb el medi que els envolta i tindran que complir el que estableixi la normativa d'aplicació.

Els forjats de la sala de motors o qualsevol altra construcció que es projecti soterrada, haurà d'estar calculada per a suportar la sobrecàrrega que suposa una capa de terra d'1,50 metres, si es projecta la plantació d'arbres o arbustos, o de 0,35 metres si es projecta únicament sembra de praderia, i haurà de ser totalment impermeable.

En tot cas s'haurà de preveure un sistema de drenatge i desguàs per mitja d'una xarxa de canonades de drenatge sota una capa de graves d'un mínim de 10 cm.

Els pericons de qualsevol tipus de registre s'hauran de supeditar a la normativa municipal d'aplicació. En el cas dels pericons de la xarxa de rec han de tenir unes mesures de 0,60 X 0,60X0,50 metres, com a mínim i han de contenir tots els elements de control del sistema de rec units amb enllaços tipus tres peces.

Han de disposar d'espai suficient per permetre la col·locació adequada dels diferents elements i per facilitar els treballs de manipulació manteniment posteriors.

Han d'anar tancats amb tapa metàl·lica protegida amb sistema anticorrosiu i capaç de suportar el trànsit de vehicles de manteniment amb sistema de tancament anti-vandàlic.

Article 5 Implantació d'arbrat i escocells a la via pública

5.1 Classificació dels arbres per mides

S'estableixen tres categories d'arbres: petits, mitjans i grans, incloent en cada categoria les espècies amb aquesta mida específica o els exemplars d'espècies més grans però mantinguts a mides menors per mitjà d'esporgues regulars i que mantinguin una relació proporcional entre l'alçada de l'arbre i el perímetre del tronc.

Arbres petits: són els que la seva mida adulta específica o mantinguda amb esporgues regulars no supera els 7 metres d'alçada.

Arbres mitjans: són els que la seva mida adulta específica o mantinguda amb esporgues regulars supera els 7 metres i no arriba als 15 d'alçada.

Arbres grans: són els que la seva mida adulta supera els 15 metres d'alçada.

5.2 Criteris de selecció d'espècies en arbrat d'alineació

En l'arbrat d'alineació degut al seu condicionant més restrictiu, s'imposen uns criteris de selecció més severos, a més dels determinats en l'apartat 4.3 de l'article anterior:

Així, s'evitaran:

- Les coníferes, amb formació piramidal des de la base
- Les espècies amb poca tendència a la verticalitat
- Les espècies de gran desenvolupament i especialment les de creixement ràpid i fusta fràgil

5.3 Criteris d'implantació de l'arbrat en la via urbana

En vies de trànsit de vianants

Es podran arbrar en funció de l'espai disponible (aeri i subterrani) i dels usos. L'arbrat implantat en les cruïlles haurà de respectar l'espai per a la circulació dels serveis necessaris (neteja, bombers, emergències, etc.).

En les vies de trànsit amb voreres

En les vies de trànsit amb voreres l'arbrat pot anar instal·lat en l'espai de la vorera o en l'espai de la via, si aquesta presenta espais consolidats d'aparcament tocant de la vorada, en escocells habilitats en la calçada. Aquesta solució serà preferible en el cas de que l'ample de la vorera no permeti la implantació de l'arbrat, contemplant la seva adequada protecció.

- No s'implantaràn arbres en voreres menors de 3 m, excepte en els casos que es pugui justificar les condicions adequades per l'òptim creixement de l'arbrat i que no hi hagi afectació de serveis
- En voreres entre 3 i 4 metres lliures, i en projecció vertical, l'arbrat es farà amb arbres petits.
- En voreres majors de 4 metres, l'arbrat es farà amb arbres mitjans o grans, en funció de l'amplada.

En les mitjanes viàries

- Les mitjanes viàries es podran arbrar segons les seves dimensions
- Es prioritzarà la implantació d'arbrat en mitjanes en el cas de voreres estretes sense arbres, sempre que es compleixin les condicions mínimes de plantació d'1m3.
- En mitjanes d'amplada inferior als 2 metres no s'implantarà arbres, excepte en els casos que es puguin justificar les condicions adequades per l'òptim creixement de l'arbrat i que no hi hagi afectació de serveis
- En mitjanes d'amplada superior als 2 metres, es farà l'arbrat amb arbres petits i amb una formació vertical, i de forma afusada.

En rotondes o illetes

- Les rotondes i les illetes podran arbrar-se segons les seves dimensions:

- En rotondes o illetes de diàmetre interior, o de la zona verda, inferior a 2 metres. Sense arbres.
- En rotondes o illetes de diàmetre interior, o de la zona verda superior a 2 metres. Arbrat amb arbres petits o grans en funció de les mides.

En els laterals de vies de trànsit sense voreres.

Els laterals de les vies de trànsit constituïdes per àrees lliures, enjardinades o no, el criteri per la implantació d'arbrat serà el següent:

Arbres petits: separació de la via de trànsit superior a 3 metres.

Arbres mitjans: separació de la via de trànsit superior a 6 metres.

Arbres grans: separació de la via de trànsit superior a 10 metres.

5.4 Criteris de selecció per al compliment de les servituds

S'implantaràn espècies de port i de desenvolupament adequat que permetin complir les següents servituds:

- Servitud pel trànsit de vianants: 2,5 m d'alçada lliure sota capçalada.
- Servitud de façana: 0,5 m de distància a façanes, balcons, voladissos, alerons, en els arbres existents fins la data de la present ordenança, i 1 metre en noves plantacions.
- Servitud d'espais d'aparcament: Serà el mateix que la servitud de trànsit de vianants, a excepció de les zones específiques habilitades i senyalitzades per aparcament de vehicles industrials (autobusos, camions, etc.) en les quals regirà la servitud de trànsit motoritzat.
- Servitud de senyalització vertical: Cap part de l'arbre podrà obstruir la visió de la senyalització de la senyal vertical de trànsit. El conductor i el vianant hauran de poder veure la senyalització que els correspongui, des d'una distància de 30 metres com a mínim. Caldrà preveure una distància mínima de 4 metres a la senyalització obligatòria.
- Servitud de trànsit motoritzat: 4.5 metres en vertical des del límit de la calçada si no existeix banda d'aparcament, o des del límit inferior de la banda d'aparcament.
- En els carrers en els quals existeix arbrat madur consolidat i que les seves branques principals puguin afectar els carrils de la calçada, s'hi hauran d'instal·lar senyals que indiquin l'alçada màxima permesa, determinada per l'alçada d'aquestes branques.

El compliment de les esmentades servituds comporta la implantació d'espècies de port i desenvolupament adequat que minimitzin les actuacions de correcció necessàries.

5.5 Implantació d'escocells en via pública

En zones pavimentades per a vianants

- Els escocells hauran de tenir una mida mínima de 150 x 150cm.
- Es prioritzarà la formació d'escocell corregut amb paviment tou amb una amplada mínima de 1,5 metres.

En les vies de trànsit amb voreres entre 3 i 4 metres d'ample

Els escocells seran de mides mínimes de 100 x 100 cm, i la separació mínima entre ells serà de 6 metres.

En les vies de trànsit amb voreres superiors a 4 metres d'ample

Els escocells seran de mides mínimes de 150 x 150 cm, amb una separació mínima entre ells de 7 metres.

Article 6. Obra rebuda

En les obres d'iniciatives privades, no executades per l'Ajuntament i posteriorment rebudes i gestionades per aquest, s'exigirà als promotors de les mateixes el lliurament dels plànols corresponents al replanteig definitiu de l'obra, en un format informàtic georeferenciat que permeti una fàcil actualització de l'inventari a posteriori.

En aquests plànols estaran representats tots els elements, els

serveis i les variacions que aquests hagin sofert durant el transcurs de l'obra.

TÍTOL III

Protecció i manteniment dels espais verds

Article 7. Protecció de l'arbrat en projectes de nova urbanització
En els projectes d'urbanització que es realitzin (en terrenys a urbanitzar, solars a edificar, etc), als efectes de la seva ordenació urbanística, es definirà el tractament que es donarà a cada un dels elements vegetals existents (manteniment en la pròpia parcel·la, transplantament definitiu o provisional, eliminació, etc.)

A tal efecte els projectes constructius hauran de contenir un apartat que reculli els aspectes de protecció dels elements vegetals existents que s'hagin de mantenir, tal i com es descriu en l'apartat 3.2.5 de d'aquesta ordenança i es vetllarà perquè s'apliquin les mesures de protecció de l'arbrat adequades fent servir com a referència les descrites en les Normes Tecnològiques de Jardineria i Paisatgisme (NTJ).

Es procurarà el màxim respecte a les espècies existents, i es prioritzarà la reubicació de les mateixes en l'àmbit del projecte.

Article 8. Protecció de l'arbrat en espais verds privats
L'Ajuntament elaborarà un catàleg on figuraran els arbres i plantacions, tant públiques com privades, que per les seves característiques peculiars ambientals, estètiques, d'antiguitat o raresa, mereixin d'ésser conservades.

El propietari del terreny no podrà procedir a la supressió d'arbres o plantacions inclosos a l'esmentat catàleg, sense l'autorització municipal corresponent.

La tala d'arbres en espais no urbanitzats que estiguin catalogats pel Pla General Municipal com a zones d'espais lliures, requeriran d'un informe previ dels serveis tècnics de Parcs i Jardins.

Article 9. Protecció de l'arbrat en les obres realitzades a la via pública

Les obres que es realitzin a la via pública, derivades de la realització de xarxes de servei tal com rases o vorades, s'escometran de tal manera que no ocasionin danys als arbres en cap de les seves parts (arrels, tronc i branques) i s'establiran les mesures de protecció d'acord les Normes Tecnològiques de Jardineria i Paisatgisme (NTJ)

Article 10. Protecció en el pas de vehicles d'obra
En qualsevol obra pública o privada en la qual les operacions de les obres o pas de vehicles i maquinària es realitzin en zones on existeixin elements vegetals a conservar, d'acord amb la realitat existent i/o detectades en les visites d'obra, hauran de ser protegits prèviament a l'inici de qualsevol activitat per evitar que puguin resultar afectats, d'acord a les especificacions fetes a l'apartat corresponent del projecte previ, que seguirà les prescripcions que a aquests efectes descriuen les Normes Tecnològiques de Jardineria i Paisatgisme.

L'esmentada protecció es retirarà finalitzada l'obra.

Article 11. Rases i excavacions

Quan es realitzin excavacions o rases en zones pròximes a plantacions d'arbrat en la via pública, no es podrà aproximar a la base dels peus més d'una distància igual a 5 vegades el diàmetre de l'arbre mesurat a una alçada de 1,30 metres. En qualsevol cas aquesta distància serà sempre superior a 0,50 metres. En el cas que no fos possible l'aplicació d'aquesta norma, es requerirà la inspecció prèvia dels serveis tècnics de Parcs i Jardins així com la posterior autorització abans de començar les excavacions, amb la finalitat d'arbitrar altres possibles mesures de protecció.

En els casos en els quals durant els treballs d'excavació de les obres resultin afectades arrels de diàmetre superior a 5 cm, es repassaran els talls de manera que quedin nets i perfectament allisats i s'aplicarà un tractament fitosanitari i estimulador del creixement de les arrels.

Quan en una excavació de qualsevol tipus siguin afectades arrels

d'arbrat, es requerirà la prèvia valoració per part dels serveis tècnics de Parcs i Jardins. El reblert es farà en el termini més curt de temps possible, procedint a continuació a donar un rec de la zona.

Article 12. Valoració

Si per causa d'obres realitzades en els casos recollits en els articles 9, 10 i 11 de la present ordenança, es produïssin danys a les plantacions, el servei de Parcs i Jardins faran una valoració segons el Mètode de Valoració de la Norma de Granada, d'acord amb la darrera versió publicada, per determinar la gravetat dels danys i les mesures de reposició o reparació que caldrà dur a terme.

Els danys que es produeixin seran responsabilitat del titular de l'obra.

Si la gravetat dels danys inevitables, a judici dels serveis tècnics de Parcs i Jardins, implica la substitució de l'element arbori, parcial o totalment, ja sigui per pèrdua d'estabilitat o mort, les despeses aniran a càrrec del contractista sense perjudici de la sanció que correspongui en el cas de negligència en el dany comès.

Per a la resta d'elements de l'espai verd, la valoració la faran els tècnics municipals basant-se en les bases de preus vigents.

Article 13. Manteniment dels espais verds

Totes les tasques de manteniment dels espais verds es realitzaran atenent les Normes Tecnològiques de Jardineria i Paisatgisme.

Pel que fa a l'esporga d'arbrat públic en el medi urbà es realitzarà seguint els criteris dels serveis tècnics de Parcs i Jardins. Serà realitzada mitjançant les tècniques adients i utilitzant els materials adequats. L'esmentada esporga es realitzarà quan sigui estrictament necessària en la mesura de que la manca d'aquesta operació pugui suposar un greu deteriorament del vigor vegetatiu de la planta, augment seriós de la seva susceptibilitat a l'atac de plagues i malalties, contacte amb infraestructures de servei o façanes, perill de caiguda de branques seques o d'altres circumstàncies que posin en perill la integritat dels ciutadans.

En cas de tenir que aplicar tractaments fitosanitaris, ja sigui per part dels serveis municipals o per empreses especialitzades, es farà amb productes autoritzats de manera que afectin el menor possible als veïns i a la fauna urbana.

Els jardins, espais lliures i terrenys no urbanitzats, que siguin de propietat privada, els mantindran llurs propietaris en el degut estat de neteja i en condicions fitosanitàries adequades, tenint cura en especial de llur desbrossada i de l'esporga de l'arbrat quan pugui produir danys o molèsties a l'espai públic. Per aquest motiu hauran d'actuar sobretot a nivell de prevenció.

Cas de manifesta negligència en la conservació dels espais lliures, l'Ajuntament podrà:

- Imposar sancions dins els límits legals
- Procedir a l'execució subsidiària, tot exigint als propietaris totes les despeses que ocasioni.

TÍTOL IV

Ús i gaudi dels espais verds

Article 14. Espais verds de domini i ús públic

La ciutadania té el dret a l'ús i gaudi dels espais verds públics, d'acord amb l'establert en la present Ordenança i altres disposicions aplicables; també té el deure de respectar les plantes, animals i instal·lacions complementàries que formen part d'aquests espais.

Els espais verds a que es refereix el present article, que tenen la qualificació de béns de domini públic, afectes a servei públic, no podran ser objecte de privatització d'ús en actes organitzats que, per la seva finalitat, contingut, característiques i fonament, suposin la utilització dels recintes esmentats amb finalitats particulars en detriment de la seva pròpia naturalesa i destí públic.

Article 15. Usos generals

Els usuaris dels espais verds i del mobiliari urbà instal·lat dins ells, hauran de complir les instruccions que sobre la seva utilització estiguin fixades en els indicadors, anuncis i senyalització existent, i les que formulí l'Autoritat Municipal.

L'accés d'animals domèstics a les zones verdes queda regulat segons els termes que estableix el capítol III de l'Ordenança municipal de control i tinença d'animals. Tanmateix queda prohibit el seu accés a parcs infantils.

Qualsevol activitat aliena als treballs de manteniment, ha d'ésser regulada, i degudament autoritzada per l'Ajuntament amb el previ coneixement i el vist i plau de la Secció de Parcs i Jardins.

Quan per algun motiu d'interès s'autoritzi actes públics en els espais verds públics, s'establiran les mesures precautòries i posteriors necessàries per evitar el deteriorament dels elements que formen part de l'espai.

La pràctica de jocs i esports es realitzarà en les zones específiques, i en tot cas no es realitzaran quan puguin causar molèsties o accidents a les persones, ni puguin causar danys o deterioraments a plantes o demés mobiliari urbà de zones verdes o impedeixin o dificultin el pas de persones o interrompin la circulació, ni pertorbin o molestin de qualsevol manera la tranquil·litat pública.

Les activitats publicitàries es realitzaran amb l'expressa i prèvia autorització municipal.

Les activitats artístiques de pintors, fotògrafs i operadors cinematogràfics o de televisió podran ser realitzades en els llocs utilitzables pel públic. Hauran d'abstenir-se d'entorpir la utilització normal de les zones verdes i tindran l'obligació de complir totes les indicacions que els hi facin els agents de vigilància.

La utilització de zones verdes com a escenaris figuratius en les filmacions cinematogràfiques o de televisió, així com la col·locació i transport d'estris i instal·lacions de caràcter especial per aquestes tasques, requeriran d'autorització prèvia de l'Ajuntament.

Les concessions s'hauran d'ajustar estrictament a l'abast de la seva autorització, essent els seus propietaris responsables de llurs extralimitacions i incompliment de les mateixes.

Article 16. Prohibicions

Amb caràcter general i per al bon manteniment dels espais verds, es prohibeixen els actes següents als espais verds definits a l'article 2 d'aquesta ordenança, a excepció d'autorització municipal:

Fer activitats lesives o agressives sobre els espais verds els quals puguin ocasionar-los danys.

Qualsevol manipulació realitzada sobre arbres, arbustos o espècies herbàcies

Caminar per zones acotades que estiguin enjardinades.

Trepitjar la gespa de caràcter ornamental, introduir-se en la mateixa per jugar, reposar o aturar-s'hi. S'entén com a gespa ornamental la que serveix com fons per jardins ornamentals i en els quals intervé la flor, la bardissa retallada o qualsevol altre tipus de treball de jardineria.

Tallar flors, fruits, branques o parts d'arbres, arbusts o plantes herbàcies.

Tallar, talar o esporgar arbres o arbustos situats en espais públics, excepte en els casos d'autorització municipal.

Arrencar o partir arbres o arbustos, pelar o arrencar-los l'escorça, clavar-los claus, disparar-los ploms, fer-los marques en els troncs, lligar-hi elements com gronxadors, escales, eines, suports d'anchoratges, ciclomotors, bicicletes, rètols o qualsevol altre element, instal·lar fils elèctrics i els seus registres, així com trepar o pujar-hi al damunt.

En general, les activitats que impliquen incompliment de les instruccions i senyalitzacions per a l'ús de les zones verdes.

Abocaments d'escombraries, residus, runa, pedres, papers, plàstics, greixos o productes càustics o fermentables, o qualsevol altre element que pugui danyar les plantacions.

Netejar, canviar l'oli, abocar residus i reparar vehicles motoritzats de qualsevol tipus inclosos els destinats a tasques de jardineria o agrícoles.

Encendre o mantenir un foc. En cas de parcs podrà fer-se solament en llocs reservats per aquest fi i expressament autoritzats.

Rentar vehicles, roba o l'estesa de la mateixa, o prendre aigua de les boques de rec, exceptuant si hi ha autorització senyalitzada.

Realitzar inscripcions o enganxar cartells o adhesius en els tancaments, bancs, suports d'enllumenat públic, escultures o qualsevol element existent en les àrees verdes.

Instal·lar qualsevol tipus de modalitat publicitària, excepte en el cas d'autorització i homologació prèvia de l'Ajuntament.

Realitzar en el recinte qualsevol tipus de treballs de reparació de vehicles, obres, jardineria, electricitat, etc. Si es tracta d'elements propis o d'instal·lacions de concessionaris, es requerirà la preceptiva autorització de l'Ajuntament.

El bany en fonts i estanys.

Usar indegudament el mobiliari urbà.

La celebració de festes, actes públics o competicions esportives sense autorització municipal prèvia.

La circulació amb vehicles de motor no autoritzats.

Excepte en els llocs especialment habilitats als efectes, no es permetrà l'acampada, instal·lar tendes de campanya o vehicles habilitats per aquests usos, practicar càmping o establir-se amb alguna d'aquestes finalitats, qualsevol que sigui el tipus de permanència.

TÍTOL V

Instruments d'intervenció i control

Article 17. Instruments administratius de control i intervenció
Estan sotmesos a informe previ dels serveis tècnics de Parcs i Jardins, sense perjudici d'altres departaments Municipals:

- Els Projectes d'obres amb espais lliures que inclouen espais verds definits a l'article 2 d'aquesta ordenança

- Els Projectes d'urbanització públics o privats que inclouen espais verds definits a l'article 2 d'aquesta ordenança

Així mateix estan sotmeses a la constitució d'avalis que garanteixin el compliment de les condicions de la llicència.

Estan sotmeses a ordre d'execució i, en el seu cas, a execució subsidiària, les accions necessàries pel manteniment i la conservació de l'arbrat urbà en condicions adequades de seguretat, salubritat i ornamentació i per la defensa del domini públic.

Article 18. Inspecció i control

Totes les activitats regulades en aquesta Ordenança queden subjectes a l'acció inspectora de l'Ajuntament, la qual es podrà dur a terme en qualsevol moment, sense perjudici de les accions específiques de control de les activitats i de revisió de les autoritzacions i de les llicències municipals.

L'actuació inspectora, el control i la revisió es regirà pel que disposa la normativa aplicable i, en especial, per les Ordenances reguladores de les llicències d'activitats i la present Ordenança en relació a les activitats sotmeses a les mateixes.

La Inspecció Municipal serà realitzada per l'Alcalde o pels òrgans administratius competents en els que es delegui la inspecció, en aquest cas, pels serveis tècnics de Parcs i Jardins.

Article 19. Infraccions

L'incompliment de les determinacions contingudes en la present Ordenança, i especialment de les prohibicions expressament contingudes en la mateixa, tindrà la consideració legal d'infracció administrativa, donant lloc a la incoació de l'oportu

expedient sancionador i a la imposició, en el seu cas, de les sancions que legalment procedeixin.

Article 20. Classificació de les infraccions i la seva sanció.

Les infraccions administratives d'aquesta Ordenança es classifiquen en lleus, greus, i molt greus.

Les sancions derivades de les infraccions administratives tindran la naturalesa de multa i s'imposaran d'acord a l'escala següent:

Infraccions lleus: fins a 750 euros.

Infraccions greus: de 751 a 1500 euros.

Infraccions molt greus. De 1501 a 3000 euros.

La classificació de la infracció i la imposició de la sanció s'haurà d'adequar als fets, i per aquesta causa es tindran els següents criteris d'aplicació:

L'existència d'intencionalitat o reiteració.

La naturalesa dels perjudicis ocasionats.

La reincidència, per comissió en el termini d'un any o més d'una infracció de la mateixa naturalesa.

La transcendència social.

20.1 Infraccions lleus

Es consideren infraccions lleus:

Tallar flors, fruits o plantes sense l'autorització corresponent.

Abocar escombraries, papers, plàstics o qualsevol altre tipus de residu en les zones verdes.

Usar inadequadament el mobiliari urbà.

En general les activitats que impliquen la no observació de les instruccions i senyalitzacions per l'ús de les àrees verdes.

Qualsevol altre infracció al previst en la present Ordenança i que no estigui expressament considerada com a falta per aquest o els punts 2 i 3 del present article.

20.2 Infraccions greus

Es consideren infraccions greus:

La creació d'àrees verdes contravenint el disposat en aquesta Ordenança.

Les deficiències en l'aplicació dels tractaments fitosanitaris amb la deguda dosificació i oportunitat.

Esporgar, traslladar o trasplantar l'arbrat urbà sense autorització municipal.

No protegir l'arbrat existent en els casos d'execució d'obres a la via pública d'acord amb allò establert en els articles 9, 10, 11 de la present ordenança.

L'incompliment, per part dels propietaris de zones verdes, de les obligacions enumerades en aquesta Ordenança.

Encendre petards o focs artificials que afectin als elements vegetals.

La reiteració d'una falta lleu.

20.3. Infraccions molt greus.

Es consideren infraccions molt greus:

Arrencar, trencar, cremar, tallar, doblegar arbres i arbusts, així com qualsevol de les seves parts com arrels, troncs, branques o l'escorça i, en general, qualsevol acció que suposi el deteriorament de l'estat vegetatiu de l'element.

Les accions i omissions que afectin a exemplars sobresortints o Arbres o Jardins Monumentals o catalogats.

Encendre foc en llocs no autoritzats expressament.

La celebració de festes, actes públics o competicions esportives sense l'autorització municipal corresponent.

Usar vehicles motoritzats en llocs no autoritzats.

La reincidència de la comissió d'una falta greu.

Article 21. Règim sancionador

Els expedients que es concretin d'acord amb l'aplicació de la

normativa sectorial distinta de la present Ordenança es resoldran, en el seu cas, amb la imposició de les sancions previstes en la disposició sectorial que resulti aplicable.

Els expedients que es concretin per l'incompliment de les determinacions contingudes en la present Ordenança, es resoldran, en el seu cas, amb la imposició de les sancions previstes en la present Ordenança i en la vigent normativa reguladora de règim local.

La imposició de sancions no exclou la obligatorietat de restituir els danys materials ocasionats i la seva reposició, així com la indemnització dels danys i perjudicis causats pels fets sancionats. En el cas dels elements vegetals, la valoració es realitzarà amb el mètode de valoració de la Norma de Granada.

Disposició final

Aquesta Ordenança entrarà en vigor als 15 dies de la seva publicació en el Butlletí Oficial de la Província de Lleida.

ANNEX I

Llistat d'espècies no desitjables en alineacions urbanes

Restricció per agressivitat radicular

- Populus sp.
- Salix sp.
- Ulmus sp.

Restricció per producció de fruits/floracions molestos

- Morus alba
- Morus nigra
- Eriobotria japonica
- Ficus carica
- Malus sp.
- Populus nigra
- Populus alba
- Populus sp.
- Ginkgo biloba (peus femenins)
- S'evitarà la concentració de plantacions d'espècies inductores d'al·lèrgies.
- En zones de joc infantil s'evitarà la plantació d'espècies que puguin ser perilloses per ingestió accidental d'alguna de les seves parts.

En el cas que existeixin cultivars o varietats que no presentin els inconvenients esmentats es podran utilitzar sense restriccions.

Restriccions per motius fitosanitaris

Qualsevol tipus de restricció que determinin les administracions competents en matèria d'usos del material vegetal (tals com foc bacterià, etc).

— ◆ —

NORMES PER REALITZAR TASQUES DE JARDINERIA A LA CIUTAT DE LLEIDA

Plantació d'arbrat

- Les plantacions a realitzar suposa la utilització d'arbres rectes sense desviacions, de bona qualitat vegetal i estètica.
- Els calibres a utilitzar en arbrat de carrer ha de ser com a mínim 18-20 cm., en els casos que l'espècie no és mesuri per calibre si no per alçada aquesta haurà de ser de 3.00 -3.50 mts.
- La formació dels arbres d'alineació ha d'ésser afusada o eix central, excepte en casos a concretar.
- L'alçada lliure en qualsevol cas ha de ser de 2.50-3.00 mts, per no interferir en la circulació.
- La distància de plantació entre arbres en voreres anirà en funció de l'espècie i el seu port, i ha de ser equidistant amb els punts de llum, o fanals.
- S'ha de valorar si els arbres que és consideren plantar caben tant en l'espai de la vorera com el seu creixement posterior.
- Els forats de plantació han de tenir un volum mínim de 1.00 x1.00x1.00 mts.
- S'ha de realitzar un canvi de la terra del forat de plantació per terra vegetal o equivalent que en millori les condicions de vida.
- Els escocells utilitzats com a toperes tenen greus inconvenients atès que els vehicles afecten els arbres en el moment d'aparcar. En el cas de realitzar aquest tipus d'escocell, s'ha de preveure una protecció del tronc.
- Els arbres és plantaran en les èpoques d'aturada vegetativa de cada espècie, en general, a partir de novembre i fins a febrer o març en funció de les temperatures i estat dels arbres. Qualsevol variació ha de ser consultada a la Secció de Parcs i Jardins.

Reg

- Les arquetes de reg hauran de tenir unes dimensions mínimes de 60x60x50 cm. amb el fons drenant, per poder realitzar la instal·lació corresponent dels elements descrits a continuació.
- Les arquetes de reg després del comptador han de tenir incloses una aixeta de pas, un filtre de malles, un regulador de pressió (en el cas de reg per degoteig), l'electrovàlvula i el solenoide corresponent. Les unions dels elements han d'ésser fàcilment desmuntables, utilitzant elements de muntatge tipus tres peces.
- El programador de reg ha de ser autònom de piles, tipus TBOSS o WVC. Amb comandament per consola d'infrarojos o via ràdio.
- La canonada de distribució de reg ha d'estar instal·lada dintre de d'una canonada corrugada de doble paret, i a una profunditat màxima de 25 cm.
- La canonada de reg de cada escocell, tipus Tech-Line o similar, ha de trobar-se protegida per una canonada de drenatge de la mateixa longitud que la canonada de reg. Aquesta canonada ha de proporcionar un cabal d'aigua de 8 l/hora. No poden ser la variació de cabal superior o inferior al 10%.
- En el supòsit que la realització del reg de l'arbrat de carrers hagi de creuar vials, s'ha de realitzar un pas de canonades subterrànies i en cada extrem, en la vorera, una arqueta de les dimensions abans esmentades, per poder realitzar les operacions de manteniment adequades.
- Els difusors i turbines de reg han de ser tipus PGM o PGP.
- Les canonades de reg amb goter integrat, utilitzades en el reg de zones arbustives han de tenir les distàncies entre goters ajustades a la densitat de plantació.

Drenatge

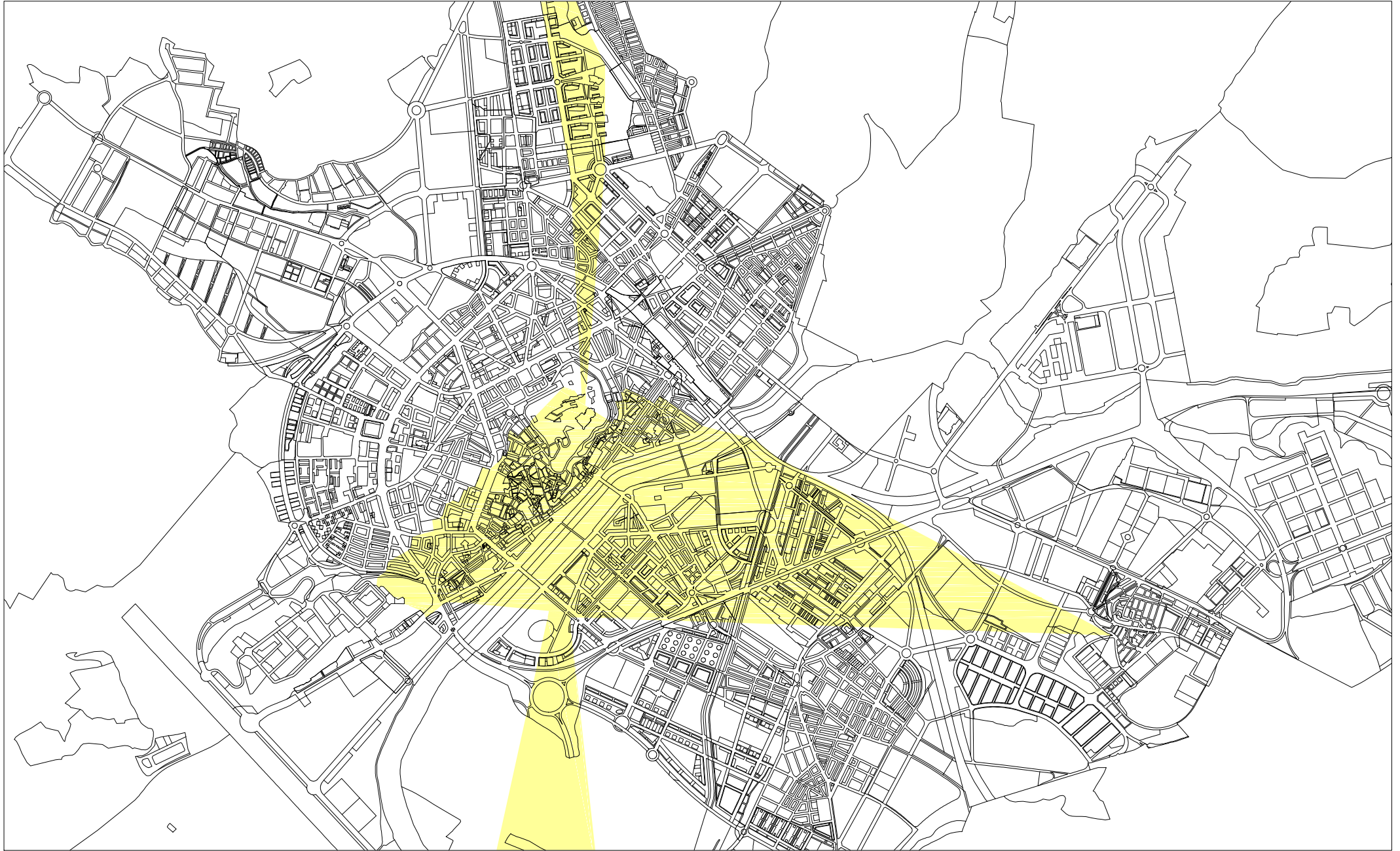
- S'ha de realitzar en qualsevol plantació un sistema de drenatge que permeti l'evacuació de l'aigua sobrant en la terra, per poder evitar les asfixies radicals
- La canonada de drenatge és trobarà a, com a mínim, 1.00 metre de profunditat. Amb la canonada embolcallada, amb una fibra geotèxtil per impedir la colmatació.
- S'ha de realitzar la connexió al clavegueram.
- Els drenatges realitzats en els forats de plantació hauran d'anar acompanyats d'una capa de graves.

En els treballs de jardineria s'han de tenir en compte les Normes Tecnològiques de Jardineria i Paisatgisme. (NTJ)

En el moment de la recepció s'haurà d'aportar a la Secció de Parcs i Jardins un AS-BUILT en suport digital, arxiu DWG o DXF.

ANNEX IV

PLÀNOL DE PROTECCIÓ DE VISUALS.



ANNEX V

**CATÀLEG D'ELEMENTS D'INTERÉS HISTÒRIC-
ARTÍSTIC.**

ANNEX VI:

**PLA ESPECIAL DE CATÀLEG DE
CONSTRUCCIONS SITUADES EN SÒL NO
URBANITZABLE DEL MUNICIPI DE LLEIDA.**

ANNEX VII:

CARTA DE COLORS DEL CENTRE HISTÒRIC.

CARTA DEL COLOR DEL CENTRE HISTÒRIC

Art.1. Classificació de les actuacions

1. Les actuacions constructives sobre les façanes en l'àmbit del Centre Històric, s'han d'ajustar a aquesta Carta del Color i a tal efecte es classifiquen en:

A: Consolidació, conservació, restauració, reutilització.

B: Ampliació, substitució i nova planta.

Excepte indicació expressa, totes les disposicions seran preceptives tant en actuacions de tipus A com en les de tipus B.

Per als edificis inclosos en el Catàleg, l'aplicació d'aquesta normativa tindrà en tot cas caràcter subsidiari al contingut de la fitxa corresponent a cada edifici.

2. Actuacions tipus A:

En façanes ja existents, les intervencions aniran encaminades al manteniment del cromatisme original. Les intervencions de reutilització o rehabilitació de l'immoble hauran de permetre una lectura de la façana similar a la tradicional, mantenint l'esquema de buits i plens i la relació de plans i relleus originals.

3. Actuacions tipus B:

En obres de substitució o ampliació de l'edificació existent, es tracta d'aconseguir, a través del control cromàtic i la composició de la façana, una integració amb l'entorn sense renunciar als atributs i llenguatge propis de l'arquitectura actual, evitant mimetismes o reproduccions anacròniques.

4. Actuacions en mitgeres:

El tractament de les mitgeres i envans pluvials tindrà continuïtat amb la resta de la façana tant en materials com en colors.

Art. 2. Materials i acabats

1. Suports

En les obres de restauració i manteniment de la façana original s'haurà de verificar la consistència i regularitat de l'arrebossat abans de refer l'acabat. No s'admetran repintats o estucats damunt de suports arenitzats, parxejats o degradats. En aquests casos caldrà refer l'arrebossat. S'utilitzarà un morter bastard de calç aèria, ciment hidràulic (proporció 1 a 3) i sorra de riu neta i de granulometria mitjana (diàmetre 1 a 1,5 mm). L'acabat serà reglejat i amb textura remolinat fi.

2. Documentació prèvia

En cas d'existir decoracions pictòriques ornamentals (sanefes, plafons o simulacions de arreus o relleus) es documentarà fotogràficament i cromàticament l'acabat existent, entregant una còpia de tot el material a l'Ajuntament per a la seva classificació i estudi.

3. Repicat de revestiments

No s'admetran operacions de repicat dels revestiments per tal de deixar el mur vist (pedra, tàpia, ceràmica). Sols es permet en elements específics (emmarcaments, sòcols, etc.) i sempre que els materials estiguin en bon estat i la coherència amb el sistema constructiu original ho justifiqui.

Art. 3. Acabats en actuacions de tipus A

a) Paraments

El revestiment final del parament haurà de ser estuc o pintura. En el primer cas l'acabat serà lliscat o raspat marcant carreus a junt de punxó. No s'admeten textures rústiques, encoixinats o tirolesa. Les pintures seran sempre mates i llises, aplicades amb uniformitat en tot el parament. Hauran de permetre una suficient impermeabilitat i transpirabilitat del suport, i la seva pigmentació serà homogènia i estable a la llum.

S'admetran els estucs tipus "monocapa" sempre que: no es tracti de morters d'àrid projectat; el tamany de l'àrid no sigui superior als 2 mm; la textura d'acabat sigui la mateixa a l'estuc tradicional.

b) Aplacats

No es podran utilitzar aplacats o revestiments de ceràmica, pedra natural o artificial, formigó, etc. Sols en elements puntuals de la planta baixa (sòcol) o de les plantes superiors (emmarcaments, lloses de balcó) es permet la utilització de la pedra local, sempre que l'acabat sigui buixardat o a tall de disc.

c) Fusteries

Els elements de fusteria es tractaran amb esmalts opacs. No s'admetran vernissos o la fusta vista més que en el cas de balconeres o portals amb treball de talla important, fustes nobles o edificis catalogats individualment, adscrits a l'estil "aragonès" d'època barroca.

En el cas de substitució de la fusteria o proteccions existents s'haurà d'utilitzar la fusta natural pintada. No s'admetran fusteries d'alumini, plàstic o persianes enrotllables.

Art. 4. Acabats en actuacions de tipus B

a) Paraments

En les actuacions del tipus B regiran els mateixos materials i acabats descrits per a les de tipus A. No obstant s'admetran solucions coherents amb el projecte que utilitzin acabats amb formigó vist, aplacats de pedra i panells prefabricats. Queden prohibits els acabats amb ceràmica vista.

b) Sòcols

Els sòcols seran preferentment de pedra, buixardada o a tall de disc. No obstant s'admetran aplacats de materials industrialitzats, sempre que en textura, especejament i color puguin assimilar-se a aquella. Es prohibeixen expressament els aplacats de ceràmica vidrada o pedra irregular.

c) Fusteries

La fusteria podrà ser metàl·lica sempre que tingui un acabat lacat amb color opac, ajustats als continguts en la carta.

d) Casos excepcionals

En obres en les que la singularitat de l'emplaçament, o l'ús de l'edifici ho justifiquin, previ informe de la Comissió Tècnica Municipal del Patrimoni, podran autoritzar-se materials d'acabat diferents dels previstos en aquest article.

Art.5. Control cromàtic

Tots els projectes referents a actuacions constructives sobre façanes existents o de nova planta hauran de preveure el color dels acabats, com a condició indispensable per a l'atorgament de la llicència. A aquest efecte es farà servir el sistema de codificació de color A.C.C. (Acoat Color Codification), sistema de referenciació basat en les coordenades tricromàtiques C.I.E. i la carta Munsell.

En aquest sistema els colors queden referenciats mitjançant sis dígit, agrupats en tres registres corresponents a la tonalitat, saturació i lluminositat.

Els dos primers (una lletra i un núm.) identifiquen la tonalitat i es refereixen a la naturalesa del color, d'acord amb un cercle cromàtic dividit en 24 sectors. Cada sector se subdivideix en deu parts, conformant un ventall de 240 tonalitats diferents.

La saturació o intensitat del color queda referenciada a través dels dos dígit centrals. S'avalua en una escala de 00 a 99. Una major numeració indica una major saturació.

La lluminositat o claror es referencia amb els dos darrers dígit del codi. Indiquen la quantitat de llum reflexada pel color. S'utilitza una escala de 00 a 99. Una major numeració indica una major lluminositat.

Art.6. Carta de colors

Tots els colors a que fan referència els articles següents queden recollits en cinc cartes específiques segons els tipus d'element considerat, és a dir: paraments, emmarcaments, filets, fusteria i serralleria, que, en conjunt, formen la CARTA DE COLORS DEL CENTRE HISTÒRIC DE LLEIDA i que corresponen als codis següents:

PARAMENT

C8.30.40

E8.20.70

F2.15.65

D2.30.40

E8.30.60

F2.20.70

D2.30.50	E8.30.70	F6.06.74
E0.30.50	E8.35.65	K2.20.70
E0.30.60	F0.25.75	N0.20.60
E4.15.75	F0.30.70	R0.10.60
E8.15.65	F2.10.80	

EMMARCAMENT

C8.20.40	F2.10.50	F6.06.74
E4.05.35	F2.10.60	F6.15.65

FILETS

C8.20.40	E4.10.40	F2.10.80
D6.20.40	E8.30.60	ON.00.30

FUSTERIA

C8.40.20	E4.30.50	N0.10.40
D6.20.40	G8.10.40	
E4.25.30	G8.10.50	

SERRALLERIA

F2.15.55	N0.20.20	HN.01.54M
G8.10.30	G0.03.26M	

C8.40.20 – RAL 2013 (desviació del color) – NCS . S4550-Y70R

D6.20.40 – RAL 8024 (desviació del color) – NCS . S5030-Y50R

E4.25.30 – RAL 8008 – NCS . S6030-Y30R

E4.30.50 – RAL 1011 – NCS . S3040-Y30R

G8.10.40 – RAL 6013 (desviació del color) – NCS . S6010-G90Y

G8.10.50 – RAL 7003 – NCS . S5005-G80Y

N0.10.40 – NO RAL – NCS . S6010-B90Y

F2.15.55 – RAL 1019 (desviació del color) – NCS . S4010-Y30R

G8.10.30 – RAL 7013 – NCS . S7005-G80Y

N0.20.20 – RAL 6004 – NCS . S7020-B50G

G0.03.26M – NO RAL – FORJA GRIS ACERO

HN.01.54M – NO RAL – FORJA NEGRO GRAFITO

Color dels paraments:

En l'acabat dels paraments de les façanes, s'admetran únicament colors de la carta de colors de parament.

Colors dels emmarcaments i complements:

a) Façanes amb relleus i motlluració

Qualsevol operació de tipus A sobre edificis de façanes amb relleu, haurà de preveure un color diferenciat per a tots els elements que sobresurtin del pla del parament, escollit entre els de la carta de colors d'emmarcament, i en harmonia amb el color dels elements petris que tingui la façana.

b) Façanes planes:

En totes les operacions de tipus A. sobre edificis ordenats en eixos de composició i en façanes sense relleu, es marcaran faixes de composició d'uns 20 cm. d'amplada, com a mínim entorn a les obertures (emmarcaments), i d'uns 30 cm. en els límits amb l'edifici veí (cantoneres), amb un cromatisme diferenciat, utilitzant colors grisos o terrosos similars als dels arrebossats tradicionals i la pedra local, escollits entre els de

la carta d'emmarcaments. El blanc i el vermell solament s'utilitzaran quan hi hagi constància que aquest sigui el color històric.

Filetejats:

Els canvis de color entre el parament i la decoració pictòrica, i en particular, emmarcaments, cantoneres i cercols, es perfilarà amb bandes de colors diferents per a simular l'efecte de relleu, escollint els tons entre els de la carta de colors de filets.

Plantes baixes:

En edificis que tinguin la planta baixa amb una proporció de forats superior a la de massissos, serà obligatori aplicar-hi un color diferent del parament general. La gamma de tons autoritzada és la dels colors grisos i pedra de la carta de colors d'emmarcament.

Color de la fusteria:

A més del color dels paraments caldrà especificar en les sol·licituds el color de la fusteria, el qual haurà d'harmonitzar amb el color del parament. El to s'escollirà entre els colors de la carta de fusteries, amb preferència pel marró, i buscant el contrast amb el color de l'emmarcament.

Colors complementaris:

Al marge dels tons autoritzats en els articles anteriors, es podran fer servir colors de tonalitats diferents, amb major saturació i menor lluminositat, en ràfecs, frisos, badius, sotabalcans o altres elements decoratius, sempre que no afectin a més d'un 20% del parament total de la façana.

Art.7. Estudis cromàtics

Podran autoritzar-se altres tonalitats que les especificades més amunt, sempre que existeixi constància de la seva existència en la façana, o quan s'aporti un estudi cromàtic complet de l'actuació, que permeti avaluar el resultat de la proposta i la seva relació amb les finques de l'entorn.

Art.8. Tècniques i productes recomanats

Neteja d'estucs:

Quan una façana conservi aquest acabat i estigui en bon estat, es procedirà a la seva neteja (aigua a baixa pressió, màxim 15 atm. o raspalls manuals) i posterior tractament hidrofugant, amb resines de metilpolisiloxà al dissolvent, un producte transpirable i que no alteri el color del suport.

Recobriments de paraments (edificis estucats o pintats):

Si el cromatisme s'ha esvaït, o la superfície d'acabat està sols lleugerment erosionada es recomana la preparació del suport amb una emprimació consolidant, i el restabliment cromàtic amb un acabat de poc poder cobrent.

Es pot fer servir una pintura de silicat de potassa, aplicada sobre una emprimació de silicat, o bé una pintura de terpolímers al dissolvent -pliolite- prèvia fixació del suport amb un emprimació transparent de copolímers vinílics al dissolvent.

Pintat de paraments:

En tots els casos en que el suport estigui pintat amb pintures plàstiques, sempre que hi hagi bona adherència, es netejarà i emprimarà el suport amb un producte a base de copolímers vinílics al dissolvent, i s'acabarà amb dues capes de pintura acrílica en emulsió.

Renovació d'acabats:

En casos de suports degradats, ja sigui per manca de cohesió, desprendiments o problemes estructurals de l'edifici, aconsellem eliminar tot el revestiment i procedir a aplicar un nou arrebossat, pintant o estucant posteriorment en funció de l'acabat original.

Elements petris. Consolidació o reposició:

Si la pedra es disgrega es consolidarà amb productes a base de copolímers de siloxà al dissolvent. Quan hi hagi pèrdues de volum es refaran les motlluracions amb morters de reposició hidràulics o epoxídics, armats amb malles inorgàniques o armadures inoxidable en cas de pèrdues importants.

Si les pèrdues són superiors al 25% total, es reposaran els carreus afectats, amb material de la mateixa procedència.

Elements petris. Tractament cromàtic:

Els elements de pedra natural o artificial es netejaran amb aigua a baixa pressió i detergents neutres. Si estan en bon estat es protegiran superficialment, hidrofugant-los amb productes a base de resines de metilpolisiloxà, sense alterar-ne el color ni la textura.

Els carreus aïllats, els no motllurats, i els que estiguin en mal estat, aconsellem revestir-los o pintar-los, respectant el cromatisme diferenciat propi de la composició original de la façana.

Paraments d'obra vista:

Les façanes d'obra vista seguint la tradició aragonesa, respectaran aquest tipus d'acabat. Després de netejar el parament, es protegirà, rejuntant-lo amb morters de calç i hidrofugant-lo amb productes a base de resines de metilpolisiloxà al dissolvent.

En aquests edificis, els emmarcaments i cantoneres podran quedar revestits, amb arrebossats pintats de color pedra.

Fusteria i serralleria:

La fusteria i serralleria un cop sanejades i amb les emprimacions corresponents, s'acabaran amb esmalts sintètics. Aconsellem esmalts brillants per a la fusteria, i setinats o amb partícules fèrriques per a la serralleria.

Els elements de fusta dels edificis "a l'aragonesa" es tractaran amb vernissos de porus obert, amb protecció antifongs i antiparàsits, amb acabat setinat.

ANNEX VIII:

CARTA DE COLORS DE L'ÀMBIT RURAL

CARTA DEL COLOR DE L'ÀMBIT RURAL

Art.1. Classificació de les actuacions

1. Les actuacions constructives sobre les façanes i tanques en l'àmbit Rural, s'han d'ajustar a aquesta Carta del Color i a tal efecte es classifiquen en:

A: Consolidació, conservació, restauració, reutilització.

B: Ampliació, substitució i nova planta.

Excepte indicació expressa, totes les disposicions seran preceptives tant en actuacions de tipus A com en les de tipus B.

Per als edificis inclosos en el Catàleg d'Elements d'Interés Històric-Artístic i el Catàleg de Construccions en Sol No Urbanitzable, l'aplicació d'aquesta normativa tindrà en tot cas caràcter subsidiari al contingut de la fitxa corresponent a cada edifici.

2. Actuacions tipus A:

En façanes ja existents, les intervencions aniran encaminades al manteniment del cromatisme original. Les intervencions de reutilització o rehabilitació de l'immoble hauran de permetre una lectura de la façana similar a la tradicional, mantenint l'esquema de buits i plens i la relació de plans i relleus originals.

3. Actuacions tipus B:

En obres de substitució o ampliació de l'edificació existent, i elements propis de l'activitat, ja sigui agropecuària o industrial, es tracta d'aconseguir, a través del control cromàtic i la composició de volums, una integració amb l'entorn sense renunciar als atributs i llenguatge propis de l'arquitectura actual, evitant mimetismes o reproduccions anacròniques.

Art. 2. Materials i acabats

Acabats exteriors:

- Cal donar acabats exteriors correctes, sempre acabats amb arrebossat i pintat.
- Cal basar els colors en la paleta terrosa com a criteri general.

Art. 3. Acabats en actuacions de tipus A

d) Paraments

El revestiment final del parament haurà de ser estuc o pintura. En el primer cas l'acabat serà lliscat o raspat marcant carreus a junt de punxó. No s'admeten textures rústiques, encoixinats o tirolesa. Les pintures seran sempre mates i llises, aplicades amb uniformitat en tot el parament. Hauran de permetre una suficient impermeabilitat i transpirabilitat del suport, i la seva pigmentació serà homogènia i estable a la llum.

S'admetran els estucs tipus "monocapa" sempre que: no es tracti de morters d'àrid projectat; el tamany de l'àrid no sigui superior als 2 mm; la textura d'acabat sigui la mateixa a l'estuc tradicional.

e) Aplacats

No es podran utilitzar aplacats o revestiments de ceràmica, pedra natural o artificial, formigó, etc. Sols en elements puntuals de la planta baixa (sòcol) o de les plantes superiors (emmarcaments, lloses de balcó) es permet la utilització de la pedra local, sempre que l'acabat sigui buixardat o a tall de disc.

f) Fusteries

Els elements de fusteria es tractaran amb esmalts opacs. No s'admetran vernissos o la fusta vista més que en el cas de balconeres o portals amb treball de talla important, fustes nobles o edificis catalogats individualment, adscrits a l'estil "aragonès" d'època barroca. En el cas de substitució de la fusteria o proteccions existents s'haurà d'utilitzar la fusta natural pintada. No s'admetran fusteries d'alumini, plàstic o persianes enrotllables.

Art. 4. Acabats en actuacions de tipus B

e) Paraments

En les actuacions del tipus B regiran els mateixos materials i acabats descrits per a les de tipus A. No obstant s'admetran solucions coherents amb el projecte que utilitzin acabats amb formigó vist, aplacats de pedra i panells prefabricats. Queden prohibits els acabats amb ceràmica vista.

f) Sòcols

Els sòcols seran preferentment de pedra, buixardada o a tall de disc. No obstant s'admetran aplacats de materials industrialitzats, sempre que en textura, especejament i

color puguin assimilar-se a aquella. Es prohibeixen expressament els aplacats de ceràmica vidrada o pedra irregular.

g) Fusteries

La fusteria podrà ser metàl·lica sempre que tingui un acabat lacat amb color opac, ajustats als continguts en la carta.

h) Casos excepcionals

En obres en les que la singularitat de l'emplaçament, o l'ús de l'edifici ho justifiquin, previ informe de la Comissió Tècnica Municipal del Patrimoni, podran autoritzar-se materials d'acabat diferents dels previstos en aquest article.

Art.5. Control cromàtic

Tots els projectes referents a actuacions constructives sobre façanes existents o de nova planta hauran de preveure el color dels acabats, com a condició indispensable per a l'atorgament de la llicència. A aquest efecte es farà servir el sistema de codificació de color A.C.C. (Acoat Color Codification), sistema de referenciació basat en les coordenades tricromàtiques C.I.E. i la carta Munsell.

En aquest sistema els colors queden referenciats mitjançant sis dígits, agrupats en tres registres corresponents a la tonalitat, saturació i lluminositat.

Els dos primers (una lletra i un núm.) identifiquen la tonalitat i es refereixen a la naturalesa del color, d'acord amb un cercle cromàtic dividit en 24 sectors. Cada sector se subdivideix en deu parts, conformant un ventall de 240 tonalitats diferents.

La saturació o intensitat del color queda referenciada a través dels dos dígits centrals. S'avalua en una escala de 00 a 99. Una major numeració indica una major saturació.

La lluminositat o claror es referencia amb els dos darrers dígits del codi. Indiquen la quantitat de llum reflexada pel color. S'utilitza una escala de 00 a 99. Una major numeració indica una major lluminositat.

Art.6. Carta de colors

Tots els colors a que fan referència els articles següents queden recollits en cinc cartes específiques segons els tipus d'element considerat, és a dir: paraments, emmarcaments, filets, fusteria i serralleria, que, en conjunt, formen la CARTA DEL COLOR DE L'AMBIT RURAL i que corresponen als codis següents:

PARAMENT

C8.30.40	E8.20.70	F2.15.65
D2.30.40	E8.30.60	F2.20.70
D2.30.50	E8.30.70	F6.06.74
E0.30.50	E8.35.65	
E0.30.60	F0.25.75	
E4.15.75	F0.30.70	
E8.15.65	F2.10.80	

EMMARCAMENT

C8.20.40	F2.10.50	F6.06.74
E4.05.35	F2.10.60	F6.15.65

FILETS

C8.20.40	E4.10.40	F2.10.80
D6.20.40	E8.30.60	ON.00.30

FUSTERIA

C8.40.20	E4.30.50	N0.10.40
D6.20.40	G8.10.40	
E4.25.30	G8.10.50	

SERRALLERIA

F2.15.55	N0.20.20	HN.01.54M
G8.10.30	G0.03.26M	

FILETS

C8.20.40	E4.10.40	F2.10.80
D6.20.40	E8.30.60	ON.00.30

FUSTERIA

C8.40.20	E4.30.50	N0.10.40
D6.20.40	G8.10.40	
E4.25.30	G8.10.50	

SERRALLERIA

F2.15.55

N0.20.20

HN.01.54M

G8.10.30

G0.03.26M

Equivalències amb l'escala RAL segons el mediador finder

C8.40.20 – RAL 2013 (desviació del color) – NCS . S4550-Y70R

D6.20.40 – RAL 8024 (desviació del color) – NCS . S5030-Y50R

E4.25.30 – RAL 8008 – NCS . S6030-Y30R

E4.30.50 – RAL 1011 – NCS . S3040-Y30R

G8.10.40 – RAL 6013 (desviació del color) – NCS . S6010-G90Y

G8.10.50 – RAL 7003 – NCS . S5005-G80Y

N0.10.40 – NO RAL – NCS . S6010-B90Y

F2.15.55 – RAL 1019 (desviació del color) – NCS . S4010-Y30R

G8.10.30 – RAL 7013 – NCS . S7005-G80Y

N0.20.20 – RAL 6004 – NCS . S7020-B50G

G0.03.26M – NO RAL – FORJA GRIS ACERO

HN.01.54M – NO RAL – FORJA NEGRO GRAFITO

Color dels paraments:

En l'acabat dels paraments de les façanes, s'admetran únicament colors de la carta de colors de parament.

.Nota: La Carta de Colors de l'Àmbit Rural coincideix amb la Carta de Colors del Centre Històric d'on s'han eliminat tres referències R0.10.60, N0.20.60 i K2.20.70

ANNEX IX:

CARACTERÍSTIQUES DE LES TERRASSES

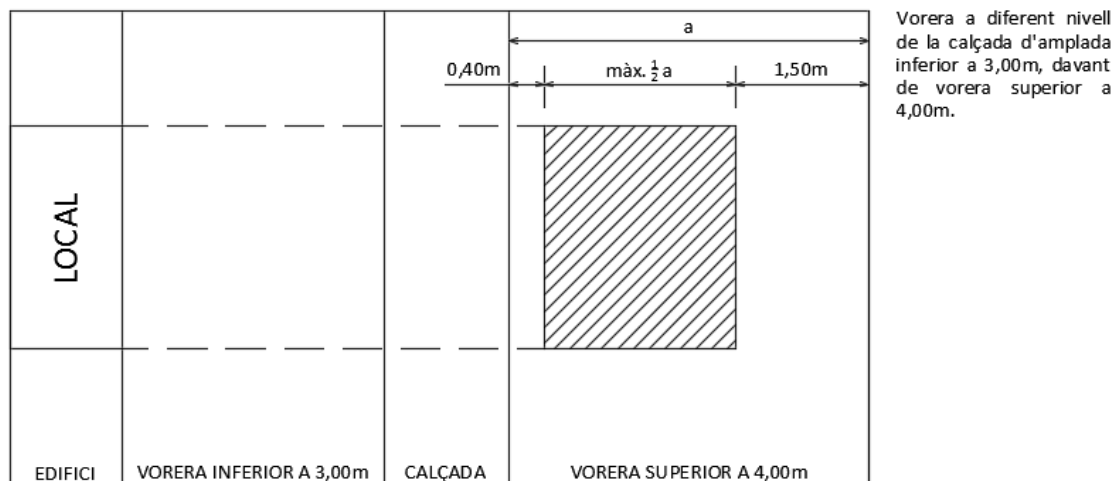
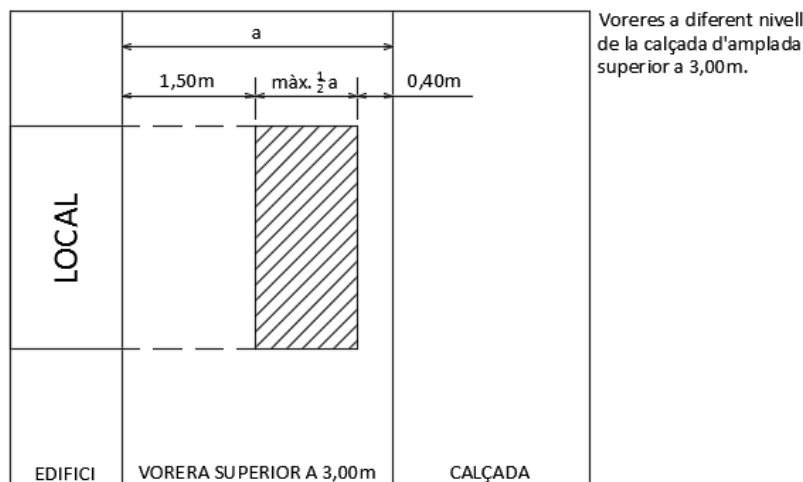
FITXA 1: DISPOSICIÓ DE TERRASSES

CONDICIONS GENERALS

- Condicions d'ubicació dels vetlladors en voreres a diferent nivell de la calçada:
 - 1- No es podran instal·lar vetlladors o terrasses en voreres menors de 3,00m d'amplada.
 - 2- Haurà d'haver-hi un passadís lliure, adossat a façana que garanteixi la circulació dels vianants d'1,50m d'amplada com a mínim.
 - 3- L'ocupació de les taules i cadires dels vetlladors o terrasses no superarà, en cap cas, la meitat de l'amplada de la vorera.
 - 4- Caldrà que estiguin situades en la part més exterior de la vorera i que no fraccionin l'espai dels vianants sempre que sigui possible.
 - 5- En voreres inferiors a 4,00m, l'ample de taula màxim serà de 60cm.

- La separació respecte d'altres elements de la via pública:
 - Escossells dels arbres o elements d'enllumenat pública: 0,20m.
 - Elements de senyalització: 0,20m.
 - Bústies, bancs, quioscos, passos de vianants, guals, elements d'informació: 2m.
 - Marquesines de transport públic: 3m.
 - Vorada del carrer 0,40m.

ESQUEMA GRÀFIC



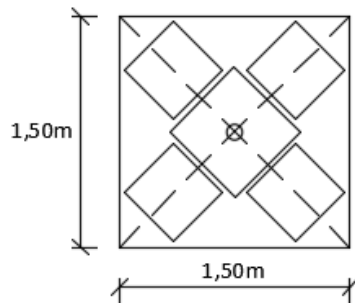
FITXA 2: PARASOLS

CONDICIONS GENERALS

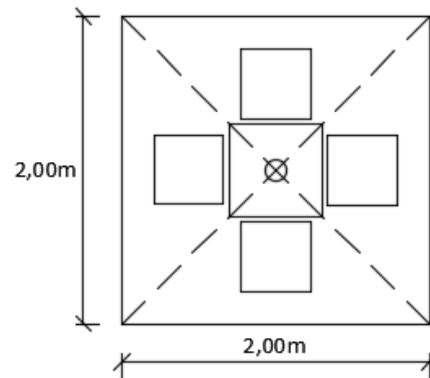
- Seran llisos i d'un sol color, RAL 1013 de material tèxtil plegables sobre un suport central.
- El suport central serà metàl·lic o de fusta tractada.
- Tindran planta quadrada.

ESQUEMA GRÀFIC

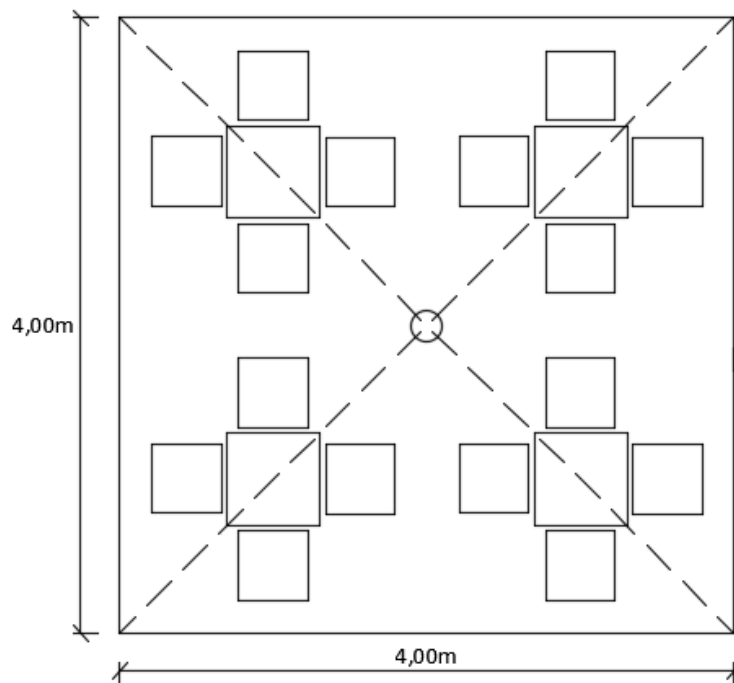
VORERES DE 3,00 A 4,00m



VORERES DE 4,00 A 8,00m



VORERES > 8,00m



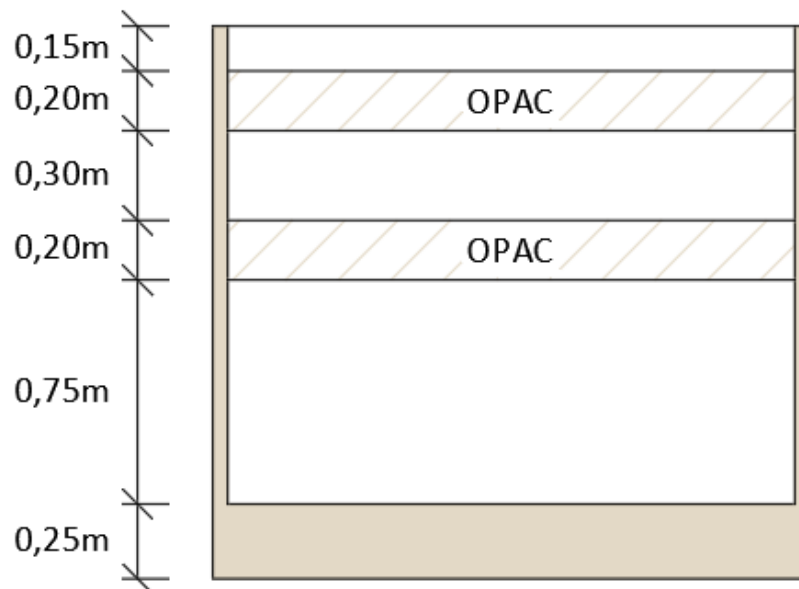


FITXA 3: PARAVENTS

CONDICIONS GENERALS

- L'estructura es construirà de fusteria de PVC o similar lacat blanc RAL 1013.
- La part translúcida serà de vidre securitzat o plàstic rígid de polimetacrilat o similar.
- La senyalització mitjançant bandes opaques es podrà obviar qual la superfície vidriada contingui altres elements que garanteixin superficialment la seva detecció o si existeix mobiliari detectable a tot el llarg de les esmentades superfícies vidriades.
- El missatge publicitari s'ubicarà a la franja opaca o en qualsevol cas en una franja de 20cm situada entre 1,50 i 1,70m, comptats des del nivell del terra.
- L'ancoratge per l'interior.

ESQUEMA GRÀFIC



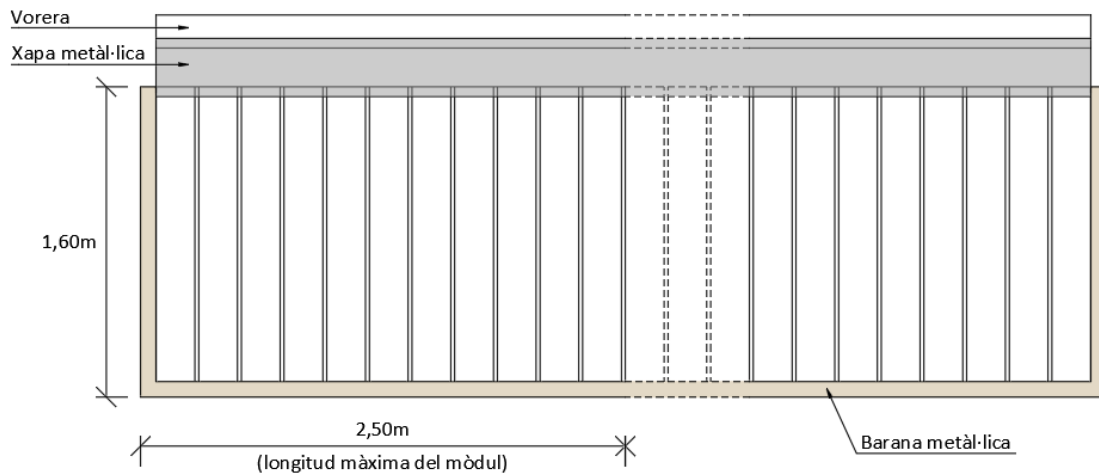
FITXA 4: PLATAFORMES

CONDICIONS GENERALS

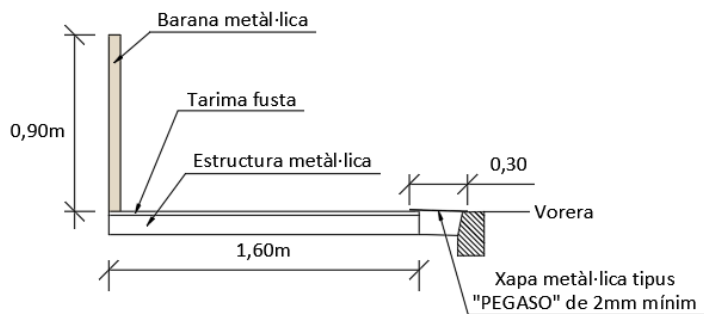
- L'estructura metàl·lica de suport es construirà amb tub de secció rectangular d'acer galvanitzat o similar
- La tarima de fusta estarà formada amb taulons de fusta tractada de gruix fins a 20mm o d'altres materials que imitin amb autenticitat aquest material natural.
- La barana metàl·lica serà d'acer galvanitzat o acer pintat segons carta de colors i ancorada a l'estructura de base i passamà.

ESQUEMA GRÀFIC

PLANTA

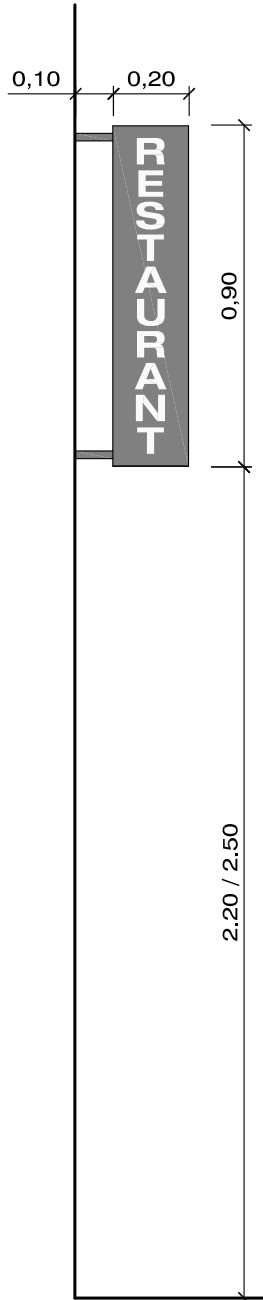


SECCIÓ TRANSVERSAL

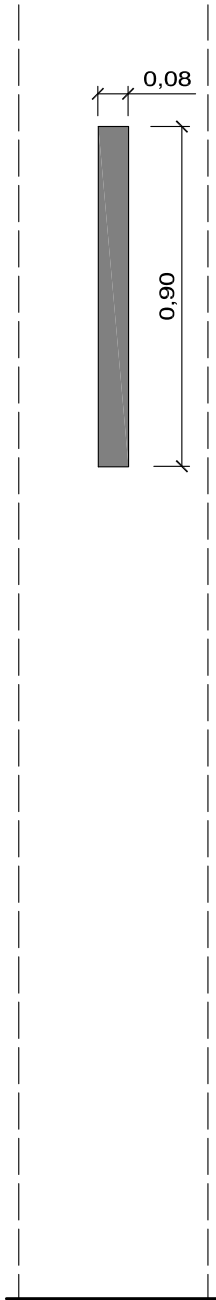


ANNEX X:

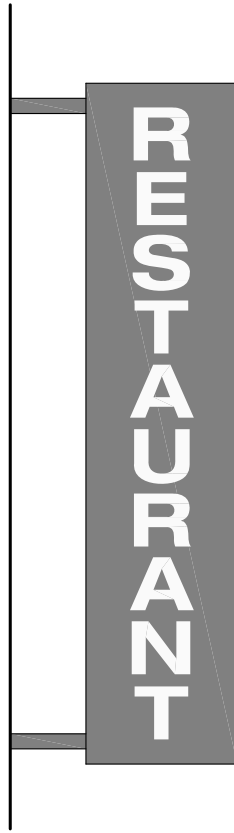
**RÈTOLS EN BANDEROLA A L'ÀREA DE
PROTECCIÓ PAISATGÍSTICA**



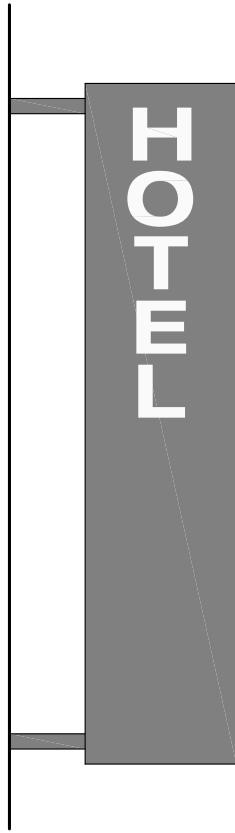
ALÇAT FRONTAL
E: 1/20



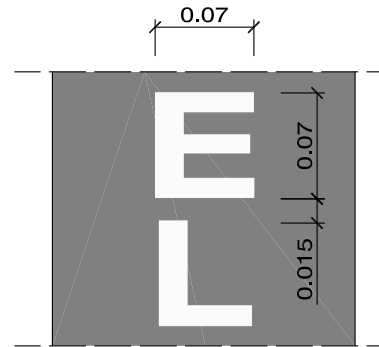
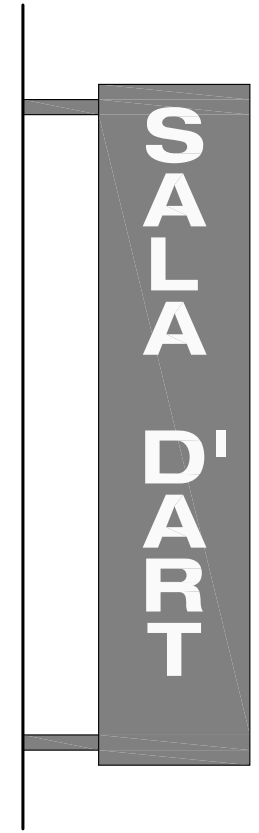
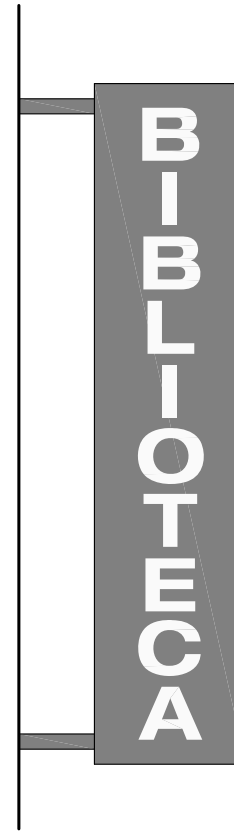
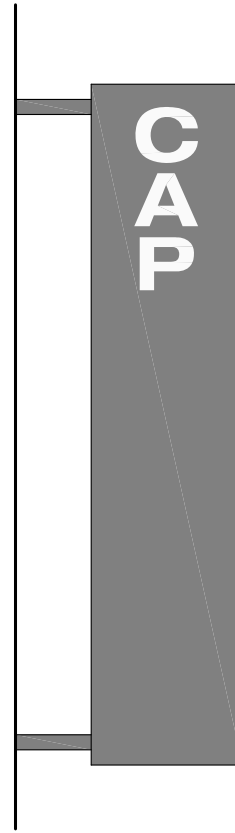
ALÇAT LATERAL
E: 1/20



E: 1/10



Xapa metàl·lica plegada de color marró (igual plaques de carrer)



E: 1/5

Xapa troquelada sobre fons de metacrilat color blanc.

Tipus de lletra: Helvética.