



Espais Singulars

LLEIDA | PALAU DE VIDRE

**Procés participatiu sobre
el Palau de Vidre i el seu entorn**

Document de conclusions



**FUNDACIÓ del
PAISATGE
de LLEIDA**



Col·legi d'Arquitectes
de Catalunya
Demarcació de Lleida

ÍNDEX

Espais Singualars	02
Camps Elisis	04
Palau de Vidre	06
Arquitectura de vidre	07
Brutalisme (o l'arquitectura de formigó)	07
Protecció patrimonial	08
Usos actuals	08
Problemàtica	08
Procés participatiu	09
Plantejament general	09
Sessió 1: Recorregut-visita dialogada + Sessió de debat	10
Dades	10
Recorregut	10
Sessió de debat	11
Idees i propostes comentades	12
Diagnosi / Anàlisi	14
Propostes de futur	14
Sessió 2: Activitat a l'espai públic	16
Dades	16
Sessió a l'espai públic	16
Idees i propostes recollides	17
Opinions recollides on-line i a la bústia	20
Conclusions	21
Annexes	22
Fitxa del Palau de Vidre del Catàleg de Béns Protegits	23
Model de full del qüestionari	30

ESPAIS SINGULARS

El programa **Espais Singulars**, impulsat des de la **Regidoria de l'Hàbitat Urbà i la Sostenibilitat** de l'Ajuntament de Lleida a través de la **Fundació del Paisatge de Lleida**, pretén recuperar, especialment, espais que es consideren emblemàtics o formen part de l'imaginari ciutadà i vol fer-ho mitjançant la participació ciutadana.

El programa Espais Singulars té com a objectiu implicar els agents socials i professionals de la ciutat per promoure l'actuació en aquells espais que presenten en l'actualitat disfuncions o potencialitats desaprofitades, i que, per les seves característiques patrimonials, morfològiques, socials o històriques i el seu encaix urbanístic i mediambiental poden esdevenir espais de centralitat. En definitiva, es tracta de millorar l'aspecte de certs espais, millorar la qualitat del paisatge, promoure'ls com a punt de trobada dels veïns i espais que cal cuidar per facilitar l'autoestima dels veïns com a col·lectiu.

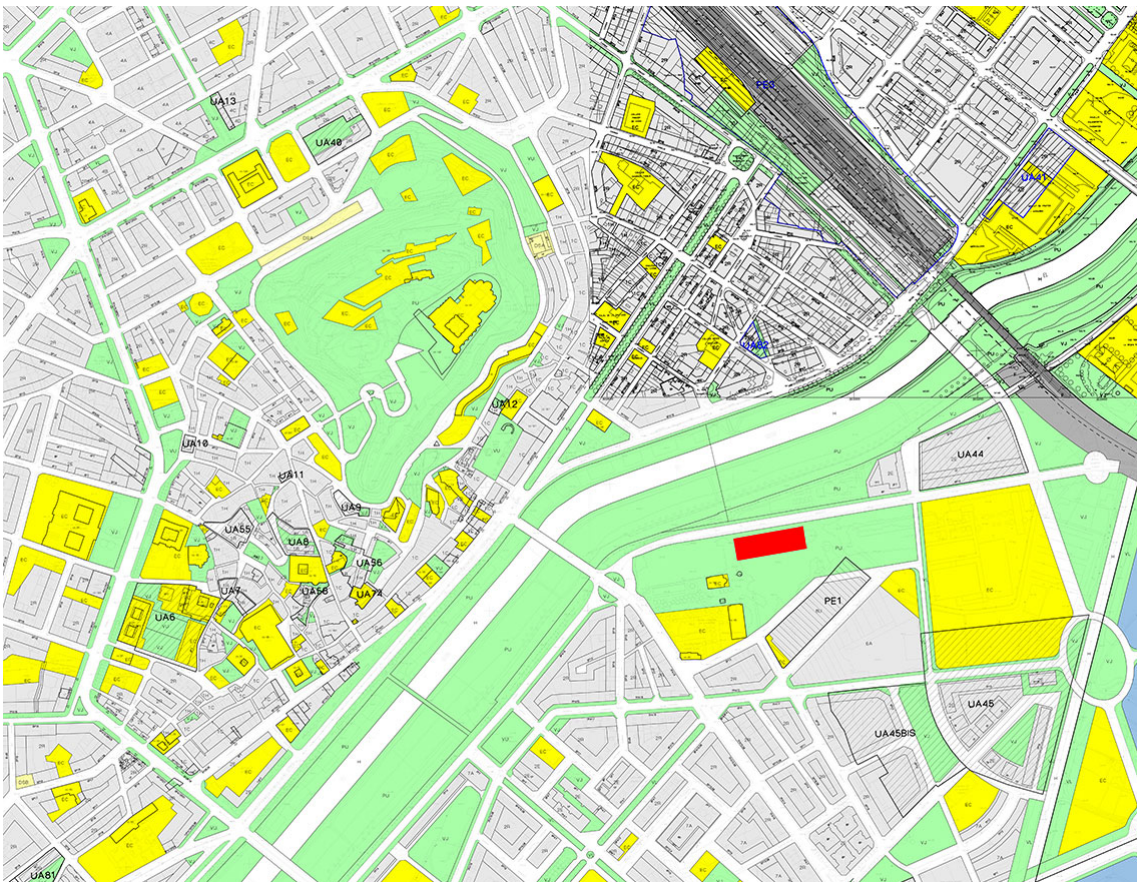
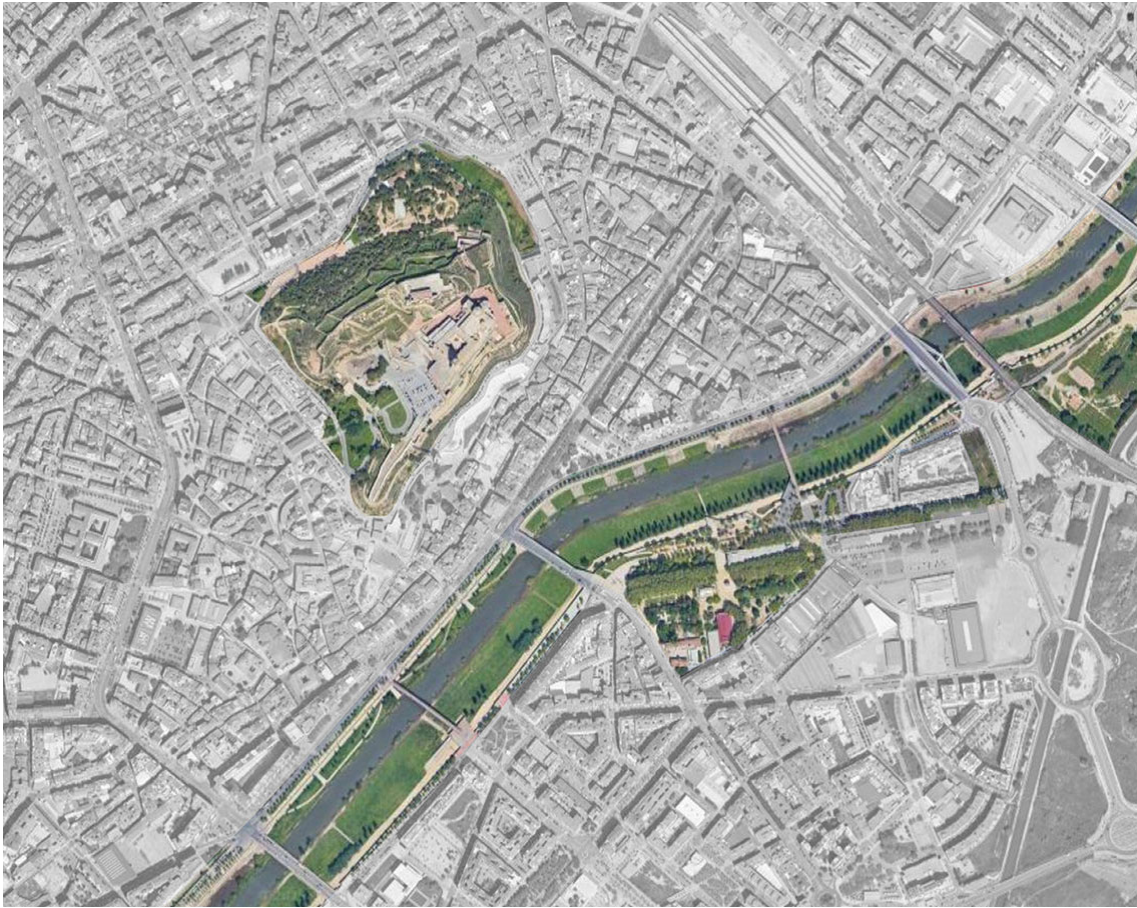
La proposta del programa d'Espais Singulars proposa la realització del projecte en diferents fases. En el cas del Palau de Vidre, primerament, s'organitzaran unes jornades participatives per tal de fer una diagnosi de l'espai i una recollida d'idees entre la ciutadania. En segon lloc, es convocarà un concurs públic d'idees adreçat a arquitectes. I, finalment, es farà una exposició pública dels projectes presentats i s'anunciarà la proposta guanyadora.

Els dos primers espais que van ser inclosos al programa Espais Singulars van ser les places de l'Auditori i de la Panera.

Ara ha estat el **Palau de Vidre** (i el seu entorn) l'espai que la Comissió Executiva del Paisatge de Lleida ha escollit per incloure al programa.



En color, el riu Segre i els Camps Elisis



CAMPS ELISIS

Els Camps Elisis s'inauguren el 1864. La idea sorgeix de l'alcalde Manuel Fuster i d'un grup de lleidatans que volen crear uns grans jardins romàntics d'estil francès al marge esquerre del Segre, un lloc que fins aleshores era un bosc de ribera, on hi havia serraries i embarcadors pel comerç de la fusta que baixaven els raiers dels Pirineus.

Els Camps Elisis signifiquen l'obertura de Lleida fora les muralles, ja que en aquella època la ciutat era un turó atapeït de carrerons i placetes i només se'n podia sortir i entrar per les portes emmurallades (que es tancaven al vespre i s'obrien de matinada).



Lleida, 1865

L'element més característic dels Camps Elisis era, i segueix sent, el passeig central, amb quatre fileres de plàtans procedents de la Devesa de Girona. Alguns dels que podem apreciar actualment encara són originaris de quan es va obrir el passeig, fa uns 160 anys.

El parc consta d'un eix perpendicular al passeig central delimitat pels diferents edificis que s'hi ha anat construint al llarg del temps:

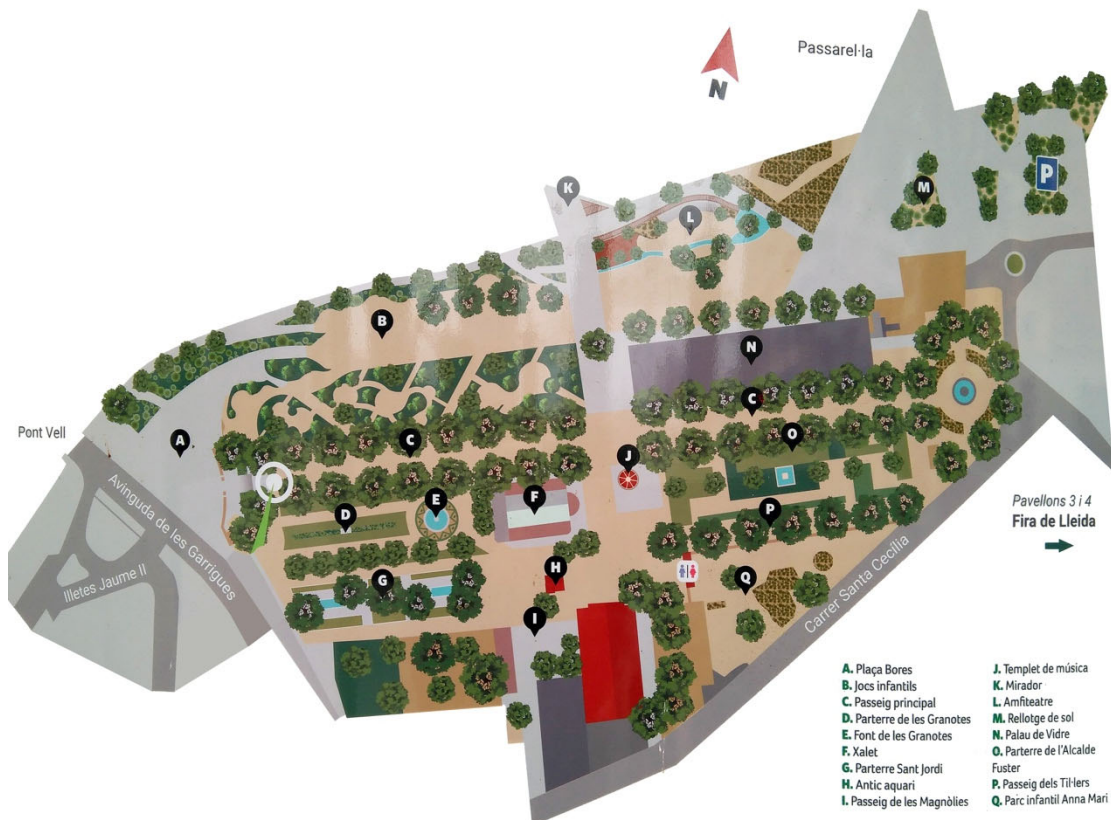
- **Teatre** (1902). Avui en dia utilitzat com a pavelló esportiu per l'escola dels Camps Elisis.
- **Antic aqüari** (1914): Petit edifici d'estil modernista. Avui és seu del Club Banyetes.
- **Templet de música** (1925). D'estil neoclàssic, substitueix un altre templet que havia existit des de la inauguració del parc.
- **Xalet** (1926). Segueix el mateix estil que el templet i també es va fer de nou per substituir un cafè precedent. Avui està tancat.
- **Palau de Vidre** (1964). Edifici d'estructura de formigó i vidre, construït on durant 17 anys hi va haver un estany (1947-1964). Actualment és gestionat per la Fira de Lleida.

El parc pateix les grans riuades de 1866, 1907 i 1982 i la desfeta de la Guerra Civil el 1938. Cada un d'aquests successos suposa la destrucció d'alguns dels seus elements i edificis i en força la restauració o renovació.

Passada la primera post-guerra, a mitjans dels anys 40, els Camps Elisis són reurbanitzats i s'hi construeix l'estany projectat per Lluís Domènec.

L'any 2007 l'Ajuntament de Lleida, a partir del projecte de Carles Sàez i Pilar Malloï recupera i amplia els Camps Elisis i els uneix amb el Parc de la Canalització del Segre.

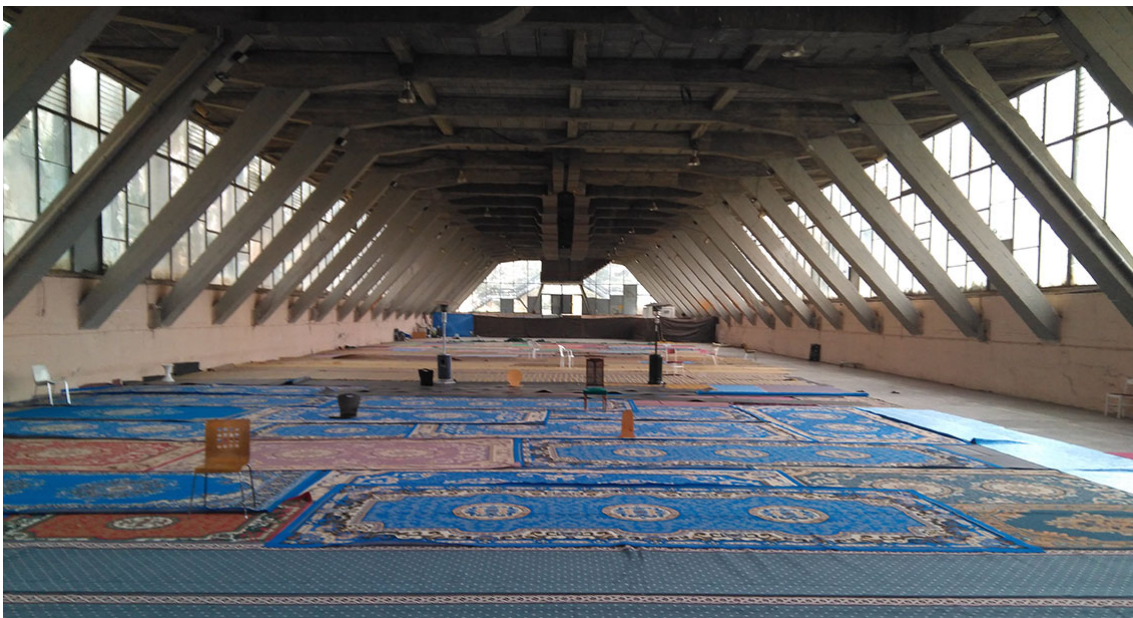
El parc té avui 10.000 plantes i 700 arbres de 50 espècies diferents, a més de diversos equipaments culturals i lúdics.



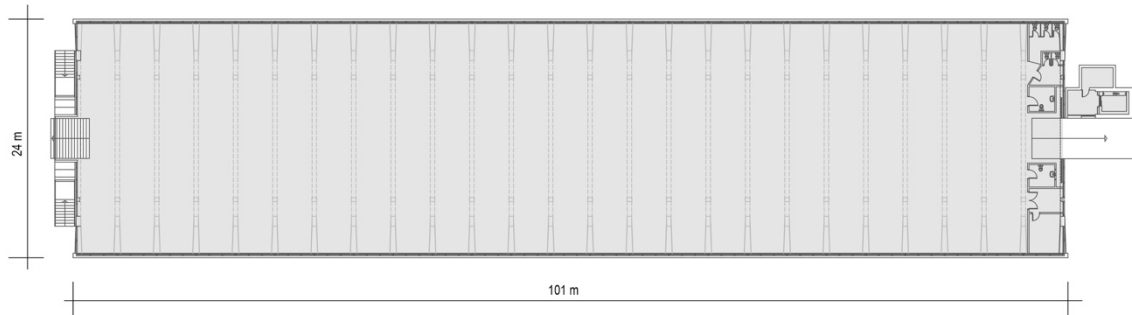
A més, el parc també és utilitzat com a espai firal de diverses fires que és realitzen a la ciutat (Fira Agrària de Sant Miquel, Municipàlia...) així com per les Festes Majors i altres esdeveniments com l'Aplec del Cargol.

PALAU DE VIDRE

El Palau de Vidre és un projecte de l'enginyer Josep Maria Cots Massana construït el 1965 amb l'objectiu de proporcionar un espai firal cobert al recinte dels Camps Elisis. L'edifici es caracteritza per una expressiva estructura de formigó armat i unes àmplies façanes vidriades que li donen nom.



El Palau de Vidre disposa de dues plantes de 101 x 24 metres i té capacitat per a gairebé 1200 persones.



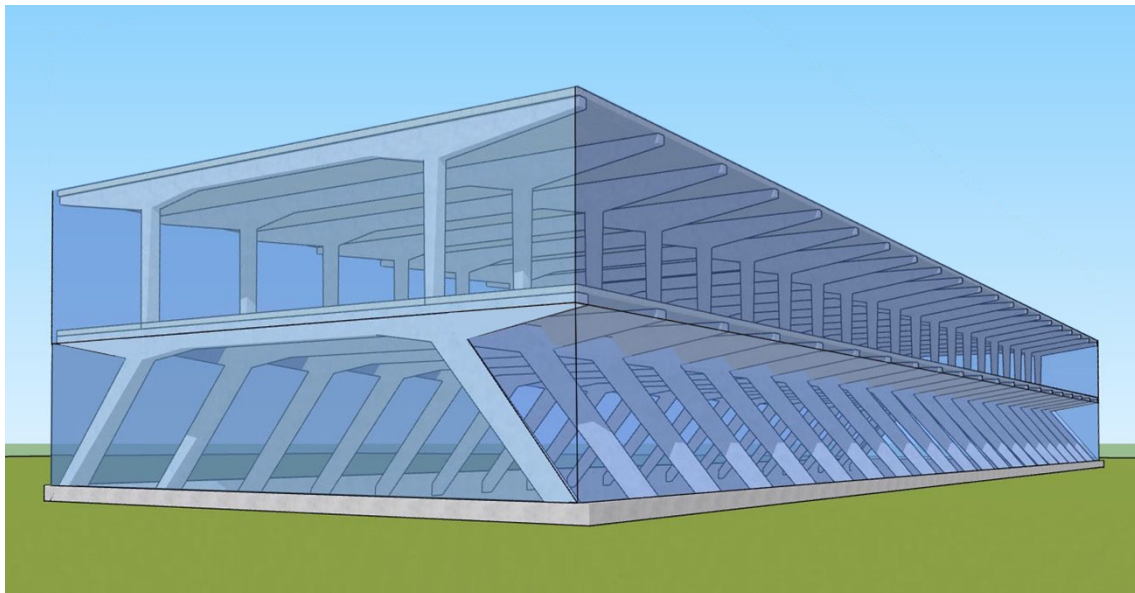
ARQUITECTURA DE VIDRE

Els amplis espais diàfans de l'interior i les façanes totalment vidriades permeten vincular l'edifici a la tradició de palaus i pavellons de vidre en parcs iniciada pel Crystal Palace de Londres (Joseph Paxton, 1851) i continuada per molts altres exemples com l'Hivernacle del Parc de la Ciutadella de Barcelona (Josep Amargós i Samaranch, 1888) o el Palacio de Cristal al Retiro de Madrid (Ricardo Velázquez Bosco, 1887).

Altres edificis, ja del segle 20, dissenyats com caixes de vidre i reconeguts mundialment podrien ser la Casa Farnsworth (Mies van der Rohe, 1946-51) o la Casa de Vidre (Philip Johnson, 1949)

BRUTALISME (O L'ARQUITECTURA DE FORMIGÓ)

La singular estructura de l'edifici el vincula al "brutalisme", estil arquitectònic habitual als anys 50, 60 i 70 caracteritzat per l'ús expressiu del formigó vist. El convent de la Tourette (Le Corbusier, 1957) o el Museu d'Art Modern de Rio de Janeiro (Affonso Eduardo Reidy, 1954) en són dos exemples interessants entre milers d'altres.



PROTECCIÓ PATRIMONIAL

El Palau de Vidre forma part del patrimoni arquitectònic de Lleida i és un dels millors exemples d'arquitectura dels anys 60 de la ciutat.

La fitxa del Palau de Vidre al Catàleg de Béns Protegits (vegeu annex) defineix que el valor d'aquest edifici resideix en "el valor històric i arquitectònic de la construcció" i per això s'ha catalogat com un bé amb un nivell 3 de protecció (parcial) en el POUM.

D'altra banda, el planejament vigent defineix el terreny on es troba l'edifici com a equipament públic cultural-social-religiós corresponent a la clau SE4.

USOS ACTUALS HABITUALS

- Festa Major (mitjans de maig)
- Aplec del Cargol (final de maig)
- Fira agrària de Sant Miquel (finals de setembre)
- Municipàlia (octubre)
- Comunitat musulmana (tots els dies, 5 oracions al dia)

PROBLEMÀTICA

El Palau de Vidre presenta principalment un problema: la manca evident de manteniment des de fa molts anys. Aquesta falta d'inversió està provocant una progressiva degradació de l'edifici i genera una imatge de brutícia i deixadesa que no afavoreix gens la reivindicació ciutadana de l'edifici com un valor arquitectònic a conservar.

D'altra banda, com s'ha comentat més amunt, el Palau de Vidre es va construir exactament allà on hi havia hagut, només durant 17 anys, un estany el qual encara és recordat amb certa nostàlgia per les generacions majors de 60 anys.

La nostàlgia respecte l'estany, la degradació de l'edifici actual i la manca de reconeixement social de l'arquitectura contemporània són els factors que provoquen, en només una part de la ciutadania, una reacció social contrària a la preservació de l'edifici.

PROCÉS PARTICIPATIU

PLANTEJAMENT GENERAL

Es van proposar dues accions diferents, amb les quals es pretenien recollir tant les opinions més reflexionades fruit d'una sessió de debat col·lectiva com les visions més espontànies expressades al carrer pels ciutadans de Lleida.

Tant la sessió informativa i de debat com la dinàmica a l'espai públic es van dissenyar amb l'objectiu d'arribar a un ventall de població el més ampli possible.

En paral·lel, del 4 al 17 de febrer, el veïnat va poder fer arribar les seves propostes via:

- formulari web a www.paeria.cat
- a la bústia física ubicada al COAC Lleida

Objectius

- Recollir opinions, impressions, problemes, sensacions i necessitats dels habitants.
- Diagnosticar les necessitats del municipi així com les possibilitats del Palau de Vidre i el seu entorn a les quals s'haurà de donar resposta amb un projecte posterior.

Accions

Recorregut-visita dialogada + Sessió de debat

Visita al Palau de Vidre i el seu entorn + Sessió de reflexió, pluja d'idees i debat

Activitat a l'espai públic

Dinàmica participativa i enquestes espontànies al carrer



Com vols que sigui el
PALAU de VIDRE?

VINE ALS TALLERS PARTICIPATIUS!

Espais Singualars
LLEIDA | PALAU DE VIDRE

HI POT VENIR TOT HOMI!
Recollim les vostres opinions, idees i propostes, que es tindran en compte en el projecte d'intervenció en l'àmbit del Palau de Vidre




Què és el programa Espais Singualars?

A la ciutat i a l'Horta de Lleida hi ha diferents espais i edificis amb potencialitats desaprofitades, com el Palau de Vidre, on són necessàries intervencions urbanístiques per a la seva regeneració i millora. Amb aquest objectiu, l'Ajuntament de Lleida, a través de la Fundació del Paisatge de Lleida, ha creat el programa Espais Singualars. La primera fase del programa és un procés participatiu per escoltar els ciutadans, associacions, entitats, empreses i comerços de la ciutat.

FASES DEL PROGRAMA ESPAIS SINGUALARS

FASE 1. TALLERS PARTICIPATIUS

Adreçats a la tota la ciutadania

TALLER 1 |
Visita guiada + debat i pluja d'idees
Dia i hora: dissabte, 9 de febrer de 2019 / 11.00-13.30 hores
Punt de trobada: plaça Bares (davant l'entrada principal dels Camps Elisis)
Lloc del debat: Sales de reunions del Palau de Vidre

TALLER 2 |
Activitat a l'espai públic
Dinàmica participativa i enquestes a la ciutadania
Dia i hora: dissabte, 16 de febrer de 2019 / 11.00-14.00 hores
Lloc: plaça Pati de les Comèdies (entre els edificis de l'IEI i TIMAC)

Del 4 al 17 de febrer
Podreu fer arribar les vostres propostes via:
• Formulari web a www.paeria.cat i <http://urbanisme.paeria.cat/paisatge-i-patrimoni>
• A la bústia física ubicada a la Demarcació de Lleida del Col·legi d'Arquitectes de Catalunya (C. Canyetet, 2, Lleida), on trobareu també els formularis en paper

FASE 2. Convocatòria del concurs públic d'idees per intervenir en l'àmbit del Palau de Vidre

Adreçat a professionals-arquitectes
A les bases, s'incorporaran les conclusions dels tallers participatius
Març del 2019

FASE 3. Exposició pública dels projectes presentats i anunci de la proposta guanyadora



1a edició (2017): plaça de l'Auditori i plaça de la Panera. 2a edició (2019): Palau de Vidre

SESSIÓ 1: RECORREGUT-VISITA DIALOGADA + SESSIÓ DE DEBAT

DADES

Dissabte 9 de febrer de 2019, d'11.00 a 13.30 h. Camps Elisis i Palau de Vidre

Participants: 15 persones

Gènere:

Dones: 47 %
Homes: 53 %

Edat:

< 15 anys: 0 %
15-30 anys: 13 % ..
30-45 anys: 13 % ..
45-60 anys: 53 %
> 60 anys: 20 % ...

Tipus d'assistent:

individual: 80 %
entitat: 20 % ...
administració: 0 %

Com se n'ha assabentat

Xarxes: 60 %
Premsa: 13 % ..
Cartells: 13 % ..
Boca-orella 13 % ..

RECORREGUT (11.00 - 12.00)

Convidats: Josep M. Cots (enginyer especialista en estructures) + Maria José Milián (tècnica de Medi Ambient de Paeria) + Carles Sáez (arquitecte de Paeria)

Punt de trobada: Plaça Borés / Arbre Paer / Entrada dels Camps Elisis

- **Inici:** Benvinguda i explicació del procés i de la sessió
- **Parada Camps Elisis:** aproximació històrica, paisatgística, arquitectònica i social als Camps Elisis
- **Parada exterior Palau de Vidre:** característiques arquitectòniques de l'edifici
- **Final:** interior Palau de Vidre



SESSIÓ DE DEBAT (12.00 – 13.30)

Dinàmica

12.00-12.10: **Presentació general**

12.10-12.20: **Introducció de la sessió:** Objectius, estructura, temàtiques i metodologia
Exposició dels temes a tractar i els diferents punts de cada tema.

12.20-13.20: **Debat.** Ens dividim 2 grups

- Grup “**Dels Usos a l’Arquitectura**”

- Grup “**De l’Arquitectura als Usos**”

Cada un dels grups, mitjançant una sèrie de preguntes –diferents per cada grup– plantejades pels dinamitzadors, han d’intentar arribar a decidir quins dels usos necessaris per Lleida encaixarien en aquest edifici.

13.20-13.30: **Posada en comú de propostes:**

Ajuntem els grups

Expliquem breument el temes comentats

Llegim en veu alta les propostes i remarquem les seleccionades

Demanam que tothom voti (amb gomets) 1-2 propostes abans de marxar

13.30-13.40: **Agraïments i tancament**



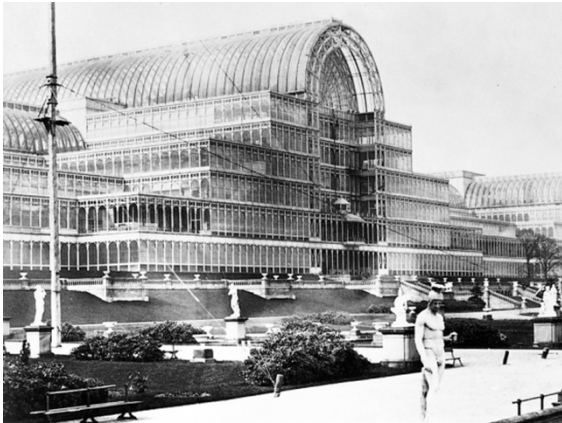
IDEES I PROPOSTES COMENTADES

Durant el recorregut pels Camps Elisis es comenta que la reflexió i el debat sobre el futur del Palau de Vidre s'hauria d'estendre a tot el parc i als usos dels diferents edificis que hi ha, ja que alguns d'ells estan tancats o tenen un ús molt puntual (Xalet, Antic aquari i Teatre). Es veu la necessitat de trobar uns usos que beneficiïn el parc, atreguin públic i dinamitzin l'àrea.

Així mateix, es planteja la possibilitat d'ampliar el parc cap els terrenys que ara mateix ocupa la Fira i, si es considera important, plantejar de fer un estany allà.

A l'hora d'explicar com s'estructurarà la sessió participativa, s'aprofita per fer una breu explicació dels valors arquitectònics de l'edifici i es mostren imatges de referència que poden ajudar a aprofitar-se el Palau de Vidre amb una nova mirada.

Arquitectura de vidre



Crystal Palace. Londres, 1851



Pavelló de Iugoslàvia, Brussel·les, 1958

Arquitectura brutalista

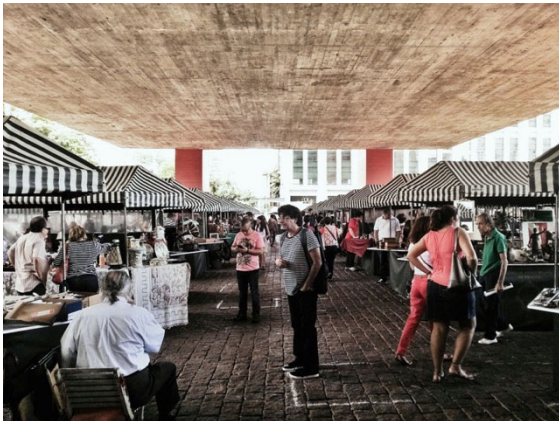


Museu d'Art Modern. Rio de Janeiro, 1954

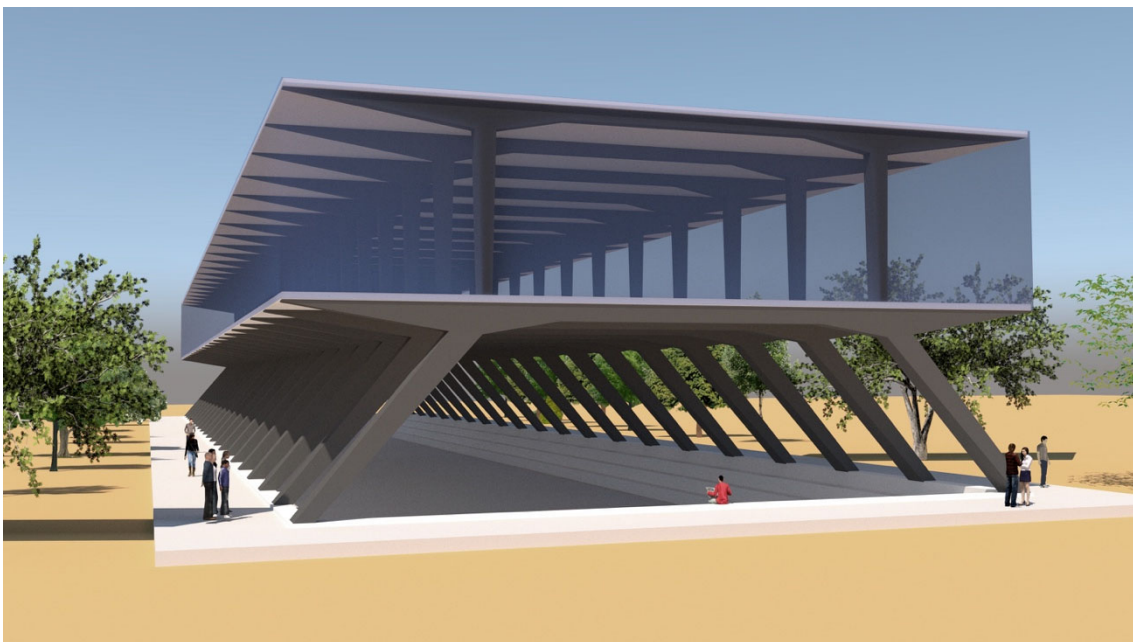


Convent de la Tourette, França, 1960

Possibles usos en espais semblants



Finalment, just abans de començar el debat, en Josep Maria Cots presenta una idea que consisteix en obrir completament la planta baixa de l'edifici. D'aquesta manera s'eliminarà la barrera visual que suposa avui en dia el Palau i s'aconseguiria un grandíssim espai porxat, obert al parc, on realitzar-hi tota mena d'activitats esportives, culturals, etc.



La visita guiada prèvia, les explicacions tècniques, les referències d'altres edificis i la proposta del Josep Maria Cots marquen profundament el debat.

Aquells assistents que venien amb la idea clara de demanar l'enderroc de l'edifici (i la restitució de l'estany) reconeixen que la visita els ha fet veure els valors i les potencialitats del Palau, malgrat el seu estat actual de degradació.

Així mateix, la proposta del Josep Maria Cots és rebuda molt positivament per la majoria dels assistents.

Diagnosi / Anàlisi

Relació amb l'edifici i el seu entorn

La majoria dels participants de la sessió viuen a prop dels Camps Elisis i hi van sovint a passejar o fer esport i, puntualment, durant l'Aplec del Cargol, la Festa Major, etc. Comenten que molta gent del seu voltant no hi va regularment pels aspectes negatius que es relacionen més endavant i per la manca d'activitats i serveis que té l'entorn (serveis higiènics, cafeteries, etc.).

Aspectes positius

- La seva arquitectura (en general)
- Espai molt ampli i diàfan
- L'expressivitat de la seva estructura
- La lluminositat

Aspectes negatius

- Trenca amb l'entorn
- El seu mal estat, brut i degradat
- La pell tota vidriada que en dificulta la climatització (tant a l'hivern com a l'estiu)

Potencialitats

- Obrir la planta baixa perquè revertiria el seu caràcter hermètic i reforçaria la relació amb l'exterior, amb el parc (continuïtat visual i física).
- Potenciar la planta primera com el fantàstic mirador sobre el parc i la ciutat que és.

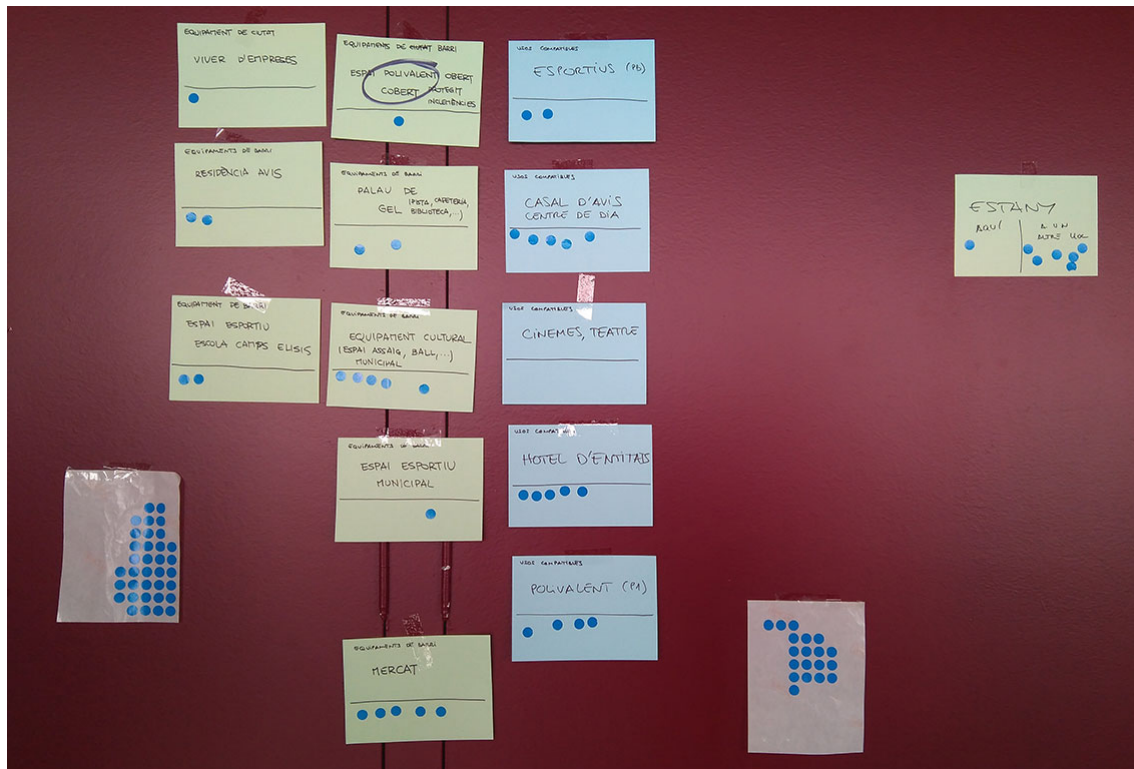
Propostes de futur

Una vegada analitzats els aspectes positius i negatius actuals del Palau de Vidre i les seves potencialitats de cara al futur, s'intenta veure, entre els equipaments de barri i de ciutat necessaris, quins podrien encaixar millor en aquest edifici.

Alhora, es valora, amb tots els elements a la mà, la pertinència de mantenir-lo o si, com opina part de la ciutadania, cal enderrocar-lo i, al seu lloc, fer-hi una altra cosa (com recuperar l'estany).

De manera general, la majoria aposta per intentar donar un ús al Palau de Vidre que satisfaci mancances actuals (en quant a equipaments), que construeixin sinergies amb el teixit del voltant, per exemple amb les escoles, que atregui activitat i gent diàriament i que, tot plegat, reverteixi positivament en els Camps Elisis.

També es reivindica amb molta claredat que, si es remodela i se li dóna un nou ús, s'ha de garantir un bon manteniment permanentment.



Possibles usos del Palau de Vidre

Planta baixa:

- Espai polivalent obert (PB)
 - Pistes esportives
 - Mercat
- Pista de gel ..

Planta primera:

- Viver d'empreses emergents o entitats
- Equipament cultural (música, ball...)
- Cinemes

Residència de gent gran (AVV Cappont)

(tot i que no sembla un programa gens adient per encabir en aquest edifici)

Casal de gent gran (AVV Cappont) ..

Usos desestimats durant el debat

- Mesquita (atès que no és un equipament per a tota la ciutat)
- Museu (atès que Lleida en té d'altres infrutilitzats)

Què fer amb l'estany

El debat sobre si s'ha de recuperar l'estany es planteja en dos nivells. El primer és simplement si cal recuperar l'estany o no. El segon és si cal recuperar-lo al mateix lloc. Donades les potencialitats del Palau de Vidre, la majoria es decanta per la possibilitat de fer un nou estany a un altre lloc, ja sigui en una possible ampliació del parc cap als terrenys de la Fira o bé a la Mitjana.

- Estany a la ubicació original ..
- Estany en alguna altra ubicació

SESSIÓ 2: ACTIVITAT A L'ESPAI PÚBLIC

DADES

Dissabte 16 de febrer de 2019, d'11.00 a 14.00 h. C. Major / Pl. de les Comèdies

Participants: 27 persones

Gènere:

Dones:	56 %
Homes:	44 %

Edat:

< 15 anys:	0 %	
15-30 anys:	18 %
30-45 anys:	8 %	..
45-60 anys:	30 %
> 60 anys:	44 %

SESSIÓ A L'ESPAI PÚBLIC

Dinàmica

Amb l'objectiu de fer arribar el debat sobre el Palau de Vidre al màxim de gent possible, es planteja que la segona sessió del procés sigui al carrer durant una franja horària de molta activitat, en aquest cas, dissabte al matí.

L'activitat s'orienta a recollir les opinions individuals de la ciutadania que s'acosti o passi per allà a partir d'un full-enquesta prèviament pensat i la presència de 2 persones dinamitzadores.

Aquestes no solament introduiran els diversos aspectes sobre els quals l'enquesta vol incidir - història del lloc, arquitectura, usos, etc.-, sinó que, per facilitar el debat i la presa de decisions més enllà de posicionaments simplistes, també aportaran els coneixements tècnics sobre aquests temes adaptant el discurs als diferents perfils de persones.

Per desenvolupar aquesta dinàmica s'opta per crear un àmbit ben visible amb una catifa vermella i un expositor amb fotografies i imatges de referència (com les mostrades a la sessió de debat) que il·lustren els diferents temes de l'enquesta referits abans.



IDEES I PROPOSTES RECOLLIDES

Aspectes positius

- Proximitat amb el riu
- Entorn natural (12x)
- Entorn tranquil i saludable (3x)
- Entorn que és un espai d'esport i de lleure
- Indret que acull fires i festes de la ciutat
- Indret que em transporta a la infància, quan hi havia una pista de gel
- La lluminositat (4x)
- L'estructura (5x)
- Espai molt ampli i diàfan (6x)

- No destaca cap aspecte positiu (2x)

Aspectes negatius

- El seu mal estat, brut i degradat (16x)
- La manca d'activitat (7x)
- El seu ús actual de mesquita perquè exclou una part de la ciutat (2x)
- Com a mesquita, no està ben condicionada per a resar
- L'estètica agressiva i poc càlida de l'edifici (3x)
- La manca d'il·luminació de l'entorn (3x)
- El no-funcionament de les fonts del parc
- Trenca amb l'entorn (2x)
- Que deixés de ser un estany (2x)

Coneixement de la història dels Camps Elisis i de l'edifici i relació amb aquests

El coneixement sobre la història dels Camps Elisis i del Palau de Vidre per part dels enquestats és en general mig-baix. La majoria només sap, per records propis o de familiars, que on s'aixeca ara l'edifici hi havia hagut un estany; que al llarg de la seva història el Palau de Vidre havia acollit diferents concerts, balls i fires; que durant un temps l'edifici havia tingut unes pistes de bàsquet i una pista de gel i que estava al costat de l'antic River Cafè i l'aquari; o que els Camps Elisis eren d'estil francès i que van ser inaugurats per l'alcalde Fuster.

La majoria dels enquestats, d'altra banda, va sovint als Camps Elisis; a passejar, fer esport, a passejar el gos, al parc infantil, a fer fotografies... Alguns hi van només durant les fires o la Festa Major i d'altres han deixat d'anar-hi pel seu estat degradat.



Valoració sobre el Palau de Vidre i coneixement sobre l'arquitectura brutalista

El nombre de partidaris i detractors del Palau de Vidre és força similar: a una mica més de la meitat els agrada l'edifici, la seva estructura, la seva amplitud o lluminositat; i a la resta no els agrada pel seu estat descuidat o el seu estil arquitectònic que qualifiquen d'agressiu i poc harmoniós amb l'entorn. Entre tots els enquestats hi ha unanimitat, per això, amb què urgeix fer-hi un manteniment.

D'altra banda, la majoria dels participants expressen el seu desconeixement sobre l'arquitectura brutalista però part d'ells, en veure imatges d'altres edificis d'aquest estil ben mantinguts, el valoren positivament.

Relació d'equipaments i serveis que segons els enquestats manquen a la ciutat

Cultura i lleure

- Cinemes, teatres, sales de concert, ball, assaig, etc. (13x)
- Museu de la Ciència (tipus CosmoCaixa o Lab-06 de Manresa)
- Recintes de grans esdeveniments de masses (2x)
- Espais d'oci i lleure (3x)
- Espais per a fer actes a l'aire lliure
- Àrees de joc infantils
- Oci familiar (especialment al cap de setmana)
- Espais per a joves (3x)
- Centres cívics o casals de barri (2x)
- Àrees verdes

Educació

- Institut d'Educació Secundària (a Cappont, llargament reivindicat)

Esports

- Centres esportius municipals (al centre) (6x)
- Piscina municipal (al centre) (5x)
- Pista de gel (2x)

Mercats i centres comercials

- Mercat o establiments de producte fresc (2x)
- Establiments o activitats gastronòmiques
- Establiments de roba

Serveis socials

- Serveis per a gent gran (a Cappont)

Altres

- Urinaris públics (als Camps Elisis)

Algun enquestat va valorar que a Lleida no mancava cap equipament.

Relació d'equipaments i activitats que podria acollir el Palau de Vidre

La majoria dels participants valora que, per les seves dimensions i localització, el Palau de Vidre podria acollir els usos i necessitats que s'enumeraven anteriorment. També es valora que el Palau de Vidre ha d'esdevenir un edifici públic i polivalent, amb una programació variada, continuada i orientada a totes les edats i amb un manteniment ininterromput.

Respostes favorables a conservar l'edifici i el seu entorn o modificar-ne alguna cosa

La gran majoria dels enquestats, entorn al 85%, es mostra a favor de conservar l'edifici del Palau de Vidre. Consideren que si es conserva, per això, s'hi ha de fer un rentat de cara profund, a més de programar-hi activitats continuades.

Altres idees o opinions sorgides

- Un participant es queixa de què al parc de la Ludoteca de Cappont, al costat del Palau de Vidre, només s'hi pugui accedir puntualment i a través de la ludoteca.
- Uns altres participants suggereixen que, si es reurbanitza l'entorn del Palau de Vidre, s'habilitin zones amb paviments durs o que no aixequin pols –l'actual paviment en genera.

Altres consideracions

La totalitat de les persones que participen responent al full-enquesta són de Lleida ciutat. Aquells a qui es pregunta com s'han assabentat de la sessió responen que s'han assabentat a través de la premsa, de les xarxes socials, de l'anterior sessió, etc.

OPINIONS RECOLLIDES ON-LINE I A LA BÚSTIA

Per aquestes vies s'han recollit set aportacions més: dues d'entitats i cinc de persones individuals.

Una de les entitats es manifesta clarament a favor de conservar l'edifici, però amb la condició de fer-ne un manteniment i programació d'activitats constants. Apunta també que recuperar l'estany -opció reclamada per molts-, suposaria un cost elevat pel que fa a la seva construcció i manteniment.

D'altra banda, proposa dinamitzar a curt termini els espais existents i, a mig-llarg termini, convertir l'edifici en un gran espai polivalent de titularitat municipal que pugui acollir, entre d'altres, diferents entitats veïnals, culturals, benèfiques, etc. Finalment també precisa que els nous usos i activitats no haurien de trencar amb les celebracions que actualment es duen a terme a l'edifici durant la Fira de Sant Miquel, la Festa Major, l'Aplec del Cargol, etc. (vegeu annex).

Algunes aportacions individuals aposten pels mateixos temes sorgits durant les sessions presencials, com són la creació d'un edifici polivalent per a joves i associacions, on es desenvolupin activitats culturals, o que doni resposta a la manca de places d'Educació Secundària del barri. D'altres aportacions plantegen idees com la creació d'un jardí tropical cobert o la conversió de l'edifici en un edifici bioclimàtic, amb activitats relacionades amb l'Agenda 21, que millori l'entorn, mostri un gestió sostenible i impliqui la societat en problemàtiques mediambientals (referent: *Parque de los Sentidos* a Navarra).

La gran majoria de les aportacions rebudes destaquen el gran valor espacial i simbòlic que representen els Camps Elisis –i l'oportunitat que seria actuar en el Palau de Vidre– i alguna apunta que la transformació del parc i de l'edifici s'hauria de fer extensiva al pavelló Antorxa, al Xalet i a l'antic Aquari.

CONCLUSIONS

El **Palau de Vidre** és un edifici amb una estructura de formigó molt expressiva, fet que permet emmarcar-lo dintre de l'estil "brutalista", i amb una pell totalment vidriada que el relaciona amb tants pavellons de vidre i hivernacles construïts en parcs els dos últims segles.

Alhora, destaquen l'amplitud i la lluminositat dels seus espais i la potencialment forta relació (no explotada) entre l'interior i l'exterior de l'edifici.

Tots aquests aspectes són els que han permès que el Palau de Vidre sigui un edifici inclòs al Catàleg de Béns Protegits de la ciutat, però malauradament des de fa molts anys no se li ha adjudicat cap ús generador d'activitat permanent ni un pressupost regular de manteniment.

Els participants al procés, amb algunes excepcions, semblen haver entès perfectament tots aquests aspectes -és a dir, tant els seus valors arquitectònics com les seves potencialitats- i, per tant, majoritàriament s'inclinen per mantenir l'edifici, rehabilitar-ho i adaptar-lo perquè pugui acollir algun ús realment necessari per a la ciutat o els barris de l'entorn.

La gran diversitat de propostes (en quant a possibles usos futurs) sorgides durant el procés fa difícil concretar en una o dos possibilitats "majoritàries".

No obstant, sí que es detecten unes idees comunes consistents en:

Planta baixa

Aquesta és imaginada com un gran espai polivalent on s'hi puguin donar diferents usos segons l'hora o el dia: esportius (pistes), culturals (concerts, ball, cinema, teatre...), comercials (fires, aplecs...).

Si aquest espai ha de mantenir-se tancat -i que, per tant, el seu accés i ús estiguin més controlats- o si s'ha d'obrir completament i convertir-lo en un gran espai porxat totalment relacionat amb el parc és un tema que ha sorgit als debats, sense haver arribat a una conclusió unànime- i per tant caldria estudiar-lo bé.

Planta primera

La planta primera és la que té la potencialitat d'acollir un programa més permanent que permeti atreure diàriament activitat i gent.

Cal, per tant, que des de l'Ajuntament s'acabin de concretar possibles usos que encaixin amb les demandes sorgides al procés.

I cal d'altra banda, que es doti al futur equipament d'una partida pressupostària regular que n'asseguri el bon manteniment.

A part dels aspectes referents al Palau de Vidre, hi ha un parell de temes més generals que han sorgit a les sessions i que val la pena destacar:

Camps Elisis

La reforma del Palau de Vidre cal abordar-la com una part d'un projecte més ampli de revitalització de parc, on els diversos edificis i pavellons actualment tancats o amb ús esporàdic s'omplin de contingut atractiu i necessari i on el propi parc es potenciï com l'espai de lleure per excel·lència de la ciutat.

Estany

Molta gent que el va viure enyora l'estany i molts dels que no el van viure l'han vist en fotografies i els agradaria que n'hi pogués haver un.

És evident que si es manté el Palau de Vidre i el parc es conserva tal com és, l'estany no hi té cabuda. Per tant, potser caldria pensar en altres possibles ubicacions per en un futur fer-hi un estany que doni resposta a aquest desig ciutadà.

ANNEXES

Fitxa del Palau de Vidre del Catàleg de Béns Protegits

Model de full del qüestionari

Lleida

PALAU DE VIDRE DELS CAMPS ELISIS

168.EA

FITXES RELACIONADES:
CONJ. ARQUIT. ELEM. ARQUIT. BÉNS ARQUEOL. BÉNS SOCIOE. BÉNS NATURALS BÉNS AMBIENT-PAISAT

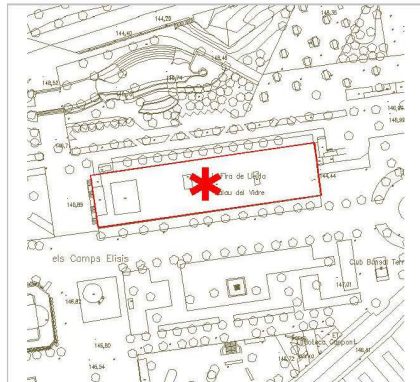
CA EA BARP BSE BN BAMP

LOCALITZACIÓ

Indret / barri	Cappont	Codi INE	120
Adreça/es	Avinguda del President Tarradellas, 2	Delimitació bé	—
Coordenades UTM	x = 302764 ; y = 4609693	Identificació al plànol	Entorn protecció
		Grafisme categoria	*

DADES CADASTRALS Número Superfície Sostre N. plantes Titularitat

3098827CG0029H



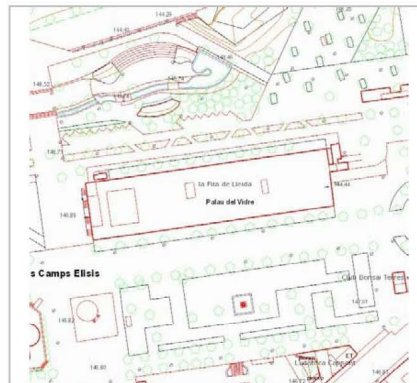
Localització
MJM



Panoràmica general

DADES URBANÍSTIQUES

Pla vigent POUM Pla d'Ordenació Urbanística Municipal
Classificació SUC (urbà consolidat)
Qualificació SE4_Equipament públic Cultural-social-religiós



Plànol topogràfic
ICGC. Sèries cartogràfiques

PALAU DE VIDRE DELS CAMPS ELISIS
168.EA
CATALOGACIÓ ANTERIOR
Categoria -

CATALOGACIÓ

Tipus de bé Patrimoni arquitectònic
Classificació Edificis
Categoria BPU
Nº reg/cat. 168.EA
Nivell prot. Nivell 3. Parcial

DESCRIPCIÓ DEL BÉ

Tipologia funcional AP/E. Arquitectura Pública, semipública. Equipament
Subtipologia funcio. Serveis administratius
Estil i Època Funcionalisme; Època contemporània. Segle XX
Cronologia 1965
Autor/promotor Josep Maria Cots Massana. Arquitecte
Parcel·la Accés sense dificultats. El pavelló es troba a l'interior del recinte dels Camps Elisis, al final del passeig dels plàtans, paral·lelament a l'avinguda de Josep Tarradellas.
Context Edifici bastit en el bell mig dels camps Elisis de la ciutat, amb accés des del número 2 de l'avinguda del President Tarradellas.
Elements La construcció actual combina una estructura de formigó, sostre pla i tancaments de vidre, i és practicable tant per la façana est -moll de càrrega- com per la oest, la principal. La façana mostra l'estructura vista de formigó, tancada amb vidre. Una doble escala sobresurt del pla de façana per delimitar l'accés a la planta semisoterrada, la qual acull l'espai expositiu -completament lliure- i aprofita la llum natural que penetra pels murs de vidre. La mateixa escala proporciona accés a la primera planta, compartimentada interiorment per acollir tres sales de congressos i espais polivalents -de tal manera que la funcionalitat del mur cortina de vidre es perd en part- i, des de l'interior de la primera planta, unes escales permeten l'accés a la segona planta, on es localitza la seu de l'organisme firal de la ciutat.
Ús actual Seu del Patronat de Fires de Lleida
Ús original/altres Espai firal cobert.

Façanes/Coberta La façana i coberta presenten un bon estat de conservació.
Entorn/Jardí L'entorn més proper a l'edifici presenta un bon estat de conservació.
Entorn de protecció El planejament vigent defineix el terreny on està basti l'edifici com a Equipament públic Cultural-social-religiós corresponent a la Clau SE4.

ÀMBITS DE PROTECCIÓ I OBJECTE

Elements Es complirà específicament, per ordre de prioritats:

A. Amb allò que estableix la Llei del Patrimoni Cultural Català 9/93, pel que respecta al grau de protecció dels elements que tot i no haver estat objecte de declaració ni catalogació reuneixen determinats valors:

- Llei 9/93: Títol 1er – Capítol 3er – Article 18 - 21 / Títol 2on – Capítol 1er - Articles 21 al 28.

B. Els criteris d'intervenció establerts en l'articulat del present catàleg pel que respecta als béns catalogats amb Nivell 3 de protecció. Parcial.

PALAU DE VIDRE DELS CAMPS ELISIS

168.EA

C. Tots aquells articles del PGL que afectin a la qualificació urbanística del bé objecte de la fitxa.

1. Elements de Manteniment Obligat:

1.A. FAÇANA

1.A.1) Els panys plens de paret i parament de vidre originals, o derivats de la seva evolució tipològica més significativa.

1.A.2) Totes les obertures, elements volats i coronaments originals, o derivats de la seva evolució tipològica més significativa, que configuren la formalització de la façana en relació amb els panys plens de paret, i que en cap cas han de ser desfigurats per rètols o altres afegits que excedeixin els seus límits arquitectònics.

1.A.3) Tots aquells elements de fusteria i ornamentals originals que es conservin.

1.B. ENVOLTANT VOLUMÈTRICA I TIPOLOGIA

1.B.1) Tots aquells elements de la línia envoltant de l'edifici, original o derivada de la seva evolució tipològica més significativa.

1.B.2) Els nivells de plantes pis, tot respectant les seves obertures, excepte si es separen d'ella convertint-la en façana autònoma.

1.B.3) Espais comunitaris rellevants -vestíbuls, escales i unitats funcionals d'accés, originals o derivats de la seva evolució tipològica més significativa.

1.C. FORMALITZACIÓ MATERIAL I CONSTRUCTIVA

1.C.1) El cromatisme original de l'edifici, tant en façana (panys plens de paret, obertures, fusteries i elements de protecció solar) com en coberta.

1.C.2) L'acabat material de les façanes i en especial la seva textura.

* En el cas de no tenir informació del cromatisme i textura original, s'aplicaran el criteris establerts en l'articulat normatiu del present catàleg i/o la carta de colors i textures del Centre Històric.

2. Elements Modificables:

2.A. FAÇANA

Fusteries i altres elements que calgui substituir, per a la seva millora tècnica i funcional, mantenint el màxim possible la formalització compositiva, el cromatisme i la textura originals o similars.

* En el cas de no tenir informació del cromatisme i textura original, s'aplicaran el criteris establerts en l'articulat normatiu del present catàleg i/o la carta de colors i textures del Centre Històric.

2.B. ENVOLTANT VOLUMÈTRICA I TIPOLOGIA

2.B.1) Tots aquells elements que hagin canviat la línia envoltant original de l'edifici (o falsejat o transformat la tipologia original), afectant a la seva caracterització tipològica.

2.B.2) Tots els elements infraestructurals i d'instal·lacions (antenes, aparells de climatització, cablejat en façana, retolació fora de la formalització original del conjunt, etc.) que es puguin ordenar adequadament per a mitigar el seu impacte sobre el bé catalogat.

2.C. FORMALITZACIÓ MATERIAL I CONSTRUCTIVA

2.C.1) Allò que no s'atengui al cromatisme original de l'edifici, tant en façana (panys plens de paret, obertures, fusteries i elements de protecció solar) com en coberta, a fi i efectes de la seva recuperació.

2.C.2) Allò que no s'atengui a l'acabat material original de façana, en especial la seva textura, a fi i efectes de la seva recuperació.

* En el cas de no tenir informació sobre el cromatisme i la textura original, s'aplicaran el criteris establerts en l'articulat normatiu del present catàleg i/o la carta de colors i textures del Centre Històric.

3. Elements de Modificació Obligada:

Tots els que siguin extrínsecs als valors patrimonials del recinte catalogat, i que representin una agressió formal i/o patrimonial per a la correcta percepció, visualització i comprensió del bé.

Entorn de protecció En cas de modificació de la normativa vigent es recomana, com a mínim, el manteniment de les clàusules i especificitats que acompanyen a la qualificació urbanística del terreny on està bastit l'edifici, Clau SE4, corresponent a Equipament públic Cultural-social-religiós.

RAONS PER A LA CATALOGACIÓ

- Valor històric El valor d'aquest edifici resideix en el valor històric i arquitectònic de la construcció.
- Valor arquitectònic/tipològic/artístic

REGULACIÓ DE LES INTERVENCIIONS

Tipus d'intervenció	Manteniment i/o reparació
Regulació	<p>Qualsevol projecte d'intervenció sobre el Palau de vidre, haurà d'incorporar el que es desprengui del treball realitzat durant la seva redacció.</p> <p>En aquest tipus de béns és igual d'important conèixer el projecte documentat original com el reconeixement de les antigues estructures conservades i les possibles transformacions o acondicionaments que el bé hagi sofert, ja que el solapament de forma i funció esdevingut al llarg del temps li pot suposar un valor afegit que caldrà conèixer per poder discriminar o integrar en el projecte de rehabilitació proposat.</p> <p>Criteris d'actuació en modificacions:</p> <p>En el cas d'haver de plantejar i/o tramitar alguna modificació o enderroc d'alguna part de l'element catalogat segons allò que contemplem els punt 2 i 3 de l'apartat AMBITES DE PROTECCIÓ I ASPECTES, caldrà justificar la seva necessitat o conveniència, i serà preceptiva la prèvia aprovació de la Comissió de Patrimoni de l'Ajuntament de Lleida, tan si implica obres majors com menors.</p> <p>Si s'aprova dita modificació, es documentarà per tècnic competent -planimètricament a través d'un aixecament detallat, fotogràficament i per escrit- la descripció de l'element catalogat de manera que quedi constància del seu estat previ a la intervenció. Per a dita documentació es seguiran les pautes i el format marcats per l'Arxiu Municipal dipositari final de tot el material.</p>

PALAU DE VIDRE DELS CAMPS ELISIS
168.EA
Consideracions a futures intervencions:

Caldrà que les intervencions a plantejar prioritzin intencionadament les propostes a fi i efectes de resoldre i/o esmenar tot allò que s'ha descrit en els punts 1, 2 i 3 de l'apartat anterior.

De la mateixa manera, les intervencions que es plantegin hauran de respectar en tot moment els criteris establerts en la Llei del Patrimoni Cultural Català 9/93, pel que respecta al grau de protecció dels elements catalogats i en el Decret d'Arqueologia sobre intervencions arqueològiques 231/1991, al respecte de la conservació de les restes i els criteris d'intervenció, i els criteris d'intervenció establerts en l'articulat del present catàleg pel que respecta als béns catalogats del Nivell 3. Parcial.

Els criteris d'intervenció i/o actuació sobre els elements particulars destacables* a l'Interior i Exterior del bé catalogat estaran basats en les següents normatives / Directrius / Criteris d'Aplicació:

- Carta de Venècia 1964 i Carta del restauro 1972.
- Llei del Patrimoni Cultural Català 9/93.
- Normativa específica del Catàleg de Protecció de Béns Arquitectònics, Històrics i Ambientals de Lleida.
- Es tendirà a aplicar materials i solucions constructives que siguin reversibles o disposin d'una premissa formal del conjunt de la solució amb possibilitat de reversibilitat, a no ser que s'esdevingui del tot necessari i justificat actuar de manera no reversible per la necessitat de consolidació i/o actuació d'urgència en el bé patrimonial, tot garantint la solidesa de les intervencions.
- Des del punt de vista estètic, es tendirà a la recuperació d'una lectura homogènia del conjunt, sempre que això no representi forçar algunes de les metodologies de treball aplicades.
- Es documentaran totes les intervencions realitzades i es deixarà constància del conjunt de les accions de restauració de forma puntual o genèrica segons les característiques dels elements sobre els quals s'intervinguí.

* Elements particulars destacables del bé catalogat

Tots aquells que constitueixen l'estructura i la configuració de l'element, i especialment la composició i formalització material i constructiva de l'exterior basades en tot un seguit d'elements de gran plasticitat, i de l'interior amb dotació d'espais comunitaris rellevants, vestíbuls, i escales que completen la discreta monumentalitat del conjunt.; La conservació tindrà cura del bé protegit impedit que la construcció sigui alterada o destruïda no deixant-la perdre o desaparèixer. No es permet, enderrocar ni total ni parcialment, ni modificar els seus trets essencials considerats com a patrimonials. La intervenció sobre la façana o la construcció d'una nova coberta en mantindrà les característiques pròpies.

Entorn/Jardi En l'acondicionament de la zona que envolta l'edifici, s'intervindrà per garantir el seu correcte i segur funcionament però evitant l'ús de materials i solucions que malmetin la seva genuïtat i representin aportacions formals gratuïtes utilitzant, en la mesura del possible, solucions i materials tradicionals. Tota intervenció evitarà la instal·lació d'elements que interfereixin en la seva lectura o la instal·lació de mobiliari urbà que no s'avingui amb el seu entorn més proper.

Estructura/interior Les intervencions sobre l'estructura de l'immoble es realitzaran conservant al màxim l'estructura original de la construcció utilitzant o recuperant els materials que la componen.

L'interior de l'edifici s'intervindrà per garantir el seu correcte i segur funcionament, possibilitant la lectura dels seus trets definitoris. Tota intervenció haurà d'incorporar les

PALAU DE VIDRE DELS CAMPS ELISIS

168.EA

possibles restes de primitives estructures conservades al seu interior, utilitzant o recuperant els materials que la componen.

Les intervencions sobre el seu interior es faran integrant, en la mesura del possible, les especificitats originals de l'immoble, evitant canvis formals i constructius que alterin la genuïnitat conservada en el conjunt.

Per les reparacions d'acabats i elements constructius, s'utilitzaran els materials originals de la construcció (pedra, ceràmica, paviments, serralleria, fusteries, etc.). En el cas que el material no es pugui trobar o les necessitats actuals d'acondiciament facin difícil la utilització d'aquests materials originals, les noves tècniques i materials que s'hagin d'emprar s'hi incorporaran afectant al mínim la imatge i el concepte constructiu de l'immoble.

L'acondiciament de les instal·lacions seran actuacions que s'hauran d'adaptar a les exigències de la legislació específica vigents. Aquestes millores s'hauran d'introduir amb solucions adequades i d'aparença senzilla que quedin correctament integrades dins el conjunt.

Usos permesos: Segons PGL i el planejament derivat que el desenvolupa.
Usos prohibits: Tots els altres

INFORMACIÓ COMPLEMENTÀRIA

Informació històrica Edifici projectat per Josep Maria Cots Massana seguint un encàrrec de l'alcalde Pons, fou bastit en 1965 per tal de proporcionar un espai firal cobert al recinte dels Camps Elisis. L'actual seu del Patronat de Fires de Lleida es construí sobre un antic estany -projectat per Lluís Domènech en 1947, desaparegut arran d'aquesta intervenció- situat a l'extrem occidental del passeig dels platans dels Camps Elisis, tot estirant-se paral·lelament a l'avinguda de Josep Tarradellas.

Bibliografia Frederic Vilà Tornos / Xavier Rodríguez Padilla. "Estudi Previ del Catàleg i Inventari dels elements d'interès històric, artístic i arquitectònic de la ciutat de Lleida."

Actuacions finca Edifici construït l'any 1965, s'ha anat adaptant a les necessitats de cada moment.



Ortofoto
ICGC. Sèries cartogràfiques

PALAU DE VIDRE DELS CAMPS ELISIS

168.EA



Parcel·la cadastral
Direcció General del Catastro



Vista de conjunt

COM VOLS QUE SIGUI EL PALAU DE VIDRE?

Participa!

Com vius aquest espai i com te l'imagines, ens interessa!

GÈNERE DONA HOME
 EDAT <15 15-30 30-45 45-60 >60

M'agrada :)

No m'agrada :(

+ -
 + -
 + -

Què en saps de la història dels Camps Elisis i del Palau de Vidre?

.....

Vas sovint als Camps Elisis? I què hi vas a fer? (passejar, jugar, fer esport...)

.....

Què en penses del Palau de Vidre? T'agrada la seva arquitectura? Per què?

.....

Et sona el concepte "arquitectura brutalista"?

.....

Coneixes els diferents usos que té el Palau de Vidre al llarg de l'any?

.....

Quines mancances d'equipaments (culturals, esportius, socials...) creus que té Lleida?

.....

Et sembla que el Palau de Vidre podria acollir algun d'aquests equipaments?

.....

Quines festes, manifestacions culturals o activitats lúdiques t'agradaria poder-hi celebrar?

.....

T'agradaria que es conservés l'edifici i el seu entorn o en modificaries alguna cosa?

.....