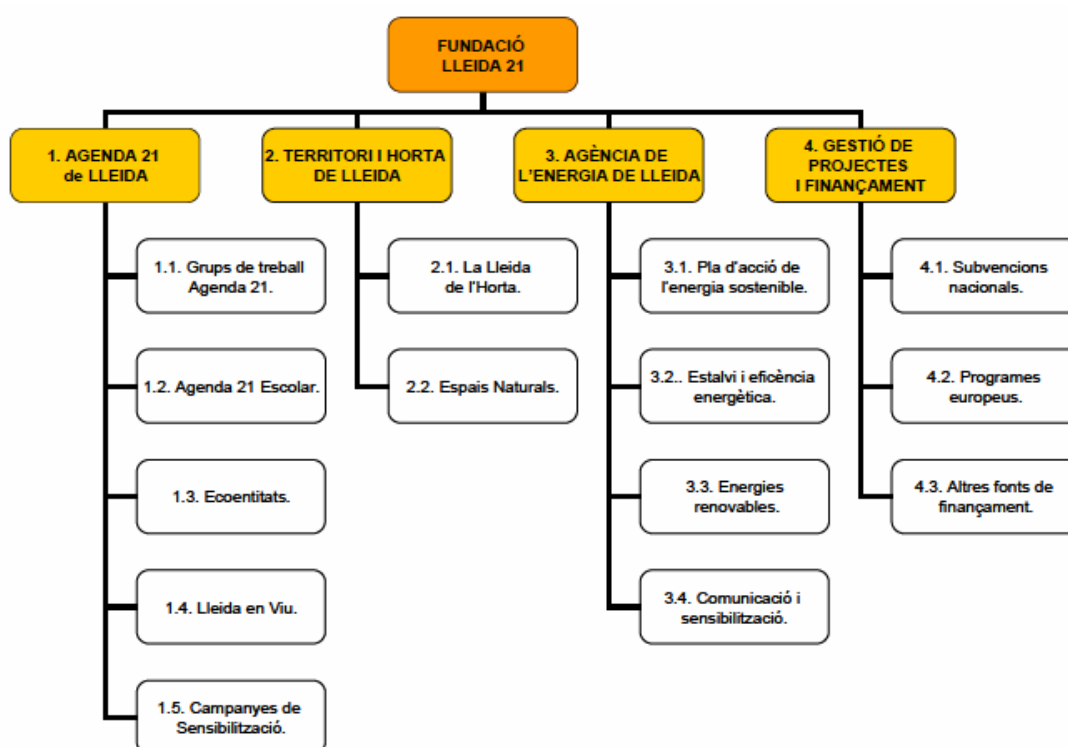


## MEMÒRIA 2014 FUNDACIÓ PRIVADA LLEIDA 21

1. ACTIVITAT DE LA FUNDACIÓ**ACTIVITATS DE LA FUNDACIÓ LLEIDA 21**

Les activitats de la Fundació Lleida 21 s'organitzen en base al següent organigrama:



Aquest organigrama és un resum de la memòria d'activitats més extensa que la Fundació Lleida 21 ha aprovat en la seva reunió de patronat.

**MEMBRES DEL PATRONAT**

El Patronat de la Fundació, durant l'any 2014, ha estat compost per:

- Alcalde de l'Ajuntament de Lleida: Il·lm Sr. Àngel Ros i Domingo. **PRESIDENT DE L FUNDACIÓ LLEIDA 21.**
- Regidor d'Urbanisme i Habitatge de l'Ajuntament de Lleida: S Sa. Fèlix Larrosa i Piqué.
- Regidora de Promoció Cultural i Festes de l'Ajuntament de Lleida: S. Sa. Montserrat Parra i Albà.
- Regidora de Participació Ciutadana de l'Ajuntament de Lleida: S. Sa. Dolors Arderiu.

- Regidor de Medi Ambient i Horta de l'Ajuntament de Lleida S. Sa. Josep Barberà i Morrerres.
- Regidor d'Educació i Atenció a la Infància de l'Ajuntament de Lleida: S. Sa. Jesús Castillo i Cervelló.
- Regidor d'Economia, Hisenda i Tecnologies. Regidoria de Cooperació Territorial i Projecció Exterior de l'Ajuntament de Lleida: S. Sa. Montse Minguez.
- Director de Serveis d'Urbanisme i Territori de l'Ajuntament de Lleida, Sr. Josep Antoni Farrero Jordana.
- Gerent de l'Institut Municipal de Sostenibilitat, Sra. Esther Fanlo i Grasa.
- Diputat Comissió de Medi Ambient, Sr. Gabriel Pena i Remolà.
- Diputat Provincial. Sr. Miquel Padilla.
- Grup municipal PSC, Sr. Oriol Yuguero.
- Grup municipal CiU, Sr. Miquel Angel Bosch.
- Grup municipal PP, Sr. Antonio Sánchez Bravo
- Representant FAVLL, Sr. Joaquim Mateo.

Finalment dir que totes les activitats que la fundació ha fet han complit amb la finalitat que la fundació té.

### **BASES DE PRESENTACIÓ DELS COMPTES ANUALS**

#### **a) Imatge fidel:**

Els comptes anuals s'han confeccionat a partir dels registres comptables, en els que s'han aplicat les disposicions legals en matèria comptable amb l'objecte de mostrar una imatge fidel del patrimoni, de la situació financera i els resultats de la fundació.

#### **b) Principis comptables:**

La comptabilitat s'ha realitzat d'acord amb els principis comptables obligatoris establerts en el pla general de comptabilitat per a les entitats sense finalitats lucratives

#### **c) Comparació de la informació:**

La presentació dels comptes anuals s'han estructurat i presentat en els impresos aprovats per l'acord amb l'Ordre de 6 de juny de 2006.

No hi ha cap modificació en l'estructura del balanç.

#### **d) Elements aplegats en diverses partides:**

No hi ha cap element patrimonial recollit en més d'una partida.

#### **e) Canvis en els criteris comptables:**

No s'ha produït cap canvi de criteri comptable

#### **f) Correcció d'errors:**

No s'ha fet cap correcció durant l'any.

**3. EXCEDENT DE L'EXERCICI**

En l'any 2014, hi ha uns beneficis de:

Bases de repartiment	Exercici 2014
Excedent de l'exercici	
<b>Total base de repartiment = Total distribució</b>	<b>4.993,40</b>
Distribució a	Exercici 2014
Fons dotacionals	
Romanent	4.993,40
Excedents pendents d'aplicació en activitats estatutàries	
Compensació d'excedents negatius d'exercicis anteriors	
<b>Total distribució = Total base de repartiment</b>	

**4. NORMES DE VALORACIÓ**

S'hi han d'indicar els criteris comptables aplicats en relació amb les partides següents:

**a) Immobilitzat intangible.**

La fundació no té cap be del immobilitzat intangible.

**b) Béns integrants del patrimoni històric i cultural.**

La fundació no té cap be integrat en el patrimoni històric i cultural.

**c) Immobilitzat material.**

L'immobilitzat material propietat de la fundació són eines adquirides pel funcionament i s'amortitza seguint els criteris d'amortització.

**d) Valors negociables i altres inversions financeres anàlogues, amb distinció entre curt i llarg termini.**

La fundació no té inversions en valors negociables.

**e) Crèdits no derivats de les activitats, amb distinció entre curt i llarg termini.**

La fundació no té crèdits no derivats de les activitats.

**f) Existències.**

La fundació no té existències,

**g) Subvencions, donacions i llegats.**

Les subvencions que la fundació ha rebut de caràcter monetari s'han valorat pel valor raonable de l'import concedit, en el moment del seu reconeixement.

Les de caràcter no monetari o en espècie, en el cas de que la fundació en tingui, es valoren pel preu raonable del be rebut, en el moment del seu reconeixement.

Les subvencions, s'utilitzen per cobrir les despeses dels diferents programes que la fundació dur a terme, si més no, quan una subvenció està subjecta a una finalitat determinada, aquesta s'imputa amb aquella finalitat.

**h) Provisions per a pensions i obligacions similars.**

La fundació no té actuacions en aquest apartat.

**i) Altres provisions del grup 1.**

La fundació no té actuacions en aquest apartat.

**j) Deutes, amb distinció entre curt i llarg termini.**

El deutes que té la Fundació son tots a curt termini, concentrant-se en deutes a la seguretat social o pagament d'impostos i els normals a proveïdors o creditors dins del desenvolupament d'una activitat.

**k) Impost sobre beneficis.**

La fundació en l'exercici 2014, ha tingut beneficis.

**m) Transaccions en moneda estrangera.**

La fundació no té actuacions en aquest apartat.

**n) Ingressos i despeses.**

Els ingressos i les despeses s'han imputat en el exercici utilitzant el principis de "devengo" i de correlació entre els ingressos i les despeses.

**5. Actiu immobilitzat, exclosos els béns del patrimoni històric i cultural**

L'immobilitzat durant l'exercici 2014, no ha sofert cap variació. No s'inclou l'amortització de l'immobilitzat.

SALDO A L' INICI DE L'EXERCICI 2014 .....	18.086,04
(+) Entrades.....	0,00
(-) Sortides.....	0,00
SALDO AL TANCAMENT DE L'EXERCICI 2014.....	18.086,04

**6. Inversions immobiliàries.**

La fundació no té cap tipus inversió immobiliària.

**7. Béns del patrimoni històric i cultural**

La fundació no té actuacions en aquest apartat.

## 8. Fundadors, usuaris i altres deutors de les activitats

Pel que fa referència a la partida "Fundadors per desemborsaments exigits" no hi ha cap moviment i la partida "Usuaris, patrocinadors i altres deutors de les activitats" té el següent moviment:

IMPORT A L'INICI DE L'EXERCICI 2014 .....	150.284,68
(+) Entrades .....	212.766,82
(-) Sortides .....	281.569,76
IMPORT AL FINAL DE L'EXERCICI 2014 .....	81.481,74

## 8. Subvencions, donacions i llegats

La Fundació ha rebut durant el 2014 ha rebut una subvenció de:

- Smartspaces, per un import de 25.279,52€

Aquesta subvenció correspon al projecte Smartspaces i és de caràcter públic, atès que ha estat escollit per la comissió Europea.

## 9. Deutes més significatius

Els deutes que presenta al final de l'exercici la fundació, són els comuns en qualsevol desenvolupament d'una activitat, la seguretat social dels treballadors corresponent a l'últim mes de l'any i els proveïdors a curt termini.

## 10. Informació de les entitats vinculades

No hi ha cap entitat directament vinculada amb la fundació.

## 11. Situació fiscal

Durant l'exercici 2014, la fundació ha tingut uns beneficis de 4.993,40€

## 12. Ingressos i despeses

12.1. Import de les despeses d'administració del patrimoni de la fundació, amb indicació de l'import de cada partida del compte de resultats que afecta l'esmentat concepte.

- No hi ha cap ingrés o despesa per aquest apartat.

12.2. Desglossament de la partida 1.a del deure del compte de resultats, «Ajuts monetaris», amb indicació dels reintegraments produïts i amb distinció de les activitats.

- No hi ha cap ingrés o despesa per aquest apartat

12.3. Desglossament de la partida 4.b del deure del compte de resultats, «Càrregues socials», amb distinció entre aportacions i dotacions per a pensions i altres càrregues socials.

- L'import de la despesa per aquest concepte està formada íntegrament per la seguretat social de les nòmines del personal de la fundació.

Desglossament de la partida 7 del deure del compte de resultats, «Variació de les provisions de les activitats», amb distinció entre variació de provisions d'existències, variació de provisions per a insolvències i pèrdues de crèdits incobrables i variació de provisions per a altres operacions de les activitats.

- No hi ha cap ingrés o despesa per aquest apartat.

12.4. Informació sobre els ingressos de promocions, patrocinadors i col·laboracions, com també sobre els ingressos derivats de subvencions, donacions i llegats, amb indicació de les activitats a què es destinen i, si s'escau, les condicions a què estan subjectes.

- Els ingressos de la fundació són subvencions, i no hi ha patrocinadors privats ni a nivell individual ni col·lectiu, i aquestes ajudes o subvencions per part de les diferents institucions, es comptabilitzen quan el seu ingrés es fa efectiu.

12.5. Import net de la xifra de negocis corresponent a les activitats de la fundació.

- En aquest exercici la fundació ha tingut un resultat positiu.

### **13. Aplicació d'elements patrimonials a finalitats pròpies**

No hi ha cap element patrimonial aplicat a finalitats pròpies.

### **14. Altra informació**

Informació sobre:

- Canvis dels components del patronat, sens perjudici de la tramitació prevista legalment per a la seva inscripció en el Registre de Fundacions.
  - El 18-02-2015 es va cessar per decret a la Sra. Marta Camps i Torrents, Regidora d'Urbanisme, Mobilitat, Via Pública i Concessions i a la Sra. Teresa Serentill Brescó, i es nomenen en el seu lloc al Sr. Fèlix Larrosa Piqué i el Sr. Josep Farrero Jordana respectivament.
- Desglossament, de l'import dels acomptes concedits al conjunt dels membres de l'òrgan de govern, quan s'hagin atorgat.
  - La fundació no té actuacions en aquest apartat.
- Moviments dels fons especials (constitució, ampliacions, disminucions, extinció i destinació dels béns).
  - La fundació no té actuacions en aquest apartat.
- La partida pendent d'aplicació que tenia un saldo inicial al 2014 per un import de 1.258,75€ i que corresponia a la garantia del projecte racons, s'ha cancel·lat al comptabilitzar la devolució d'aquesta garantia.