

PLA GENERAL DE LLEIDA

MUNICIPAL D'ORDENACIÓ URBANA I TERRITOIRAL 1995-2015

ANNEXES NORMATIUS (PLANEJAMENT REFÓS 2013)

ANNEX 7. BÉNS CATALOGATS, BÉNS INVENTARIATS,
ÀREES ARQUEOLÒGIQUES DE PROTECCIÓ
I NIVELLS DE PROTECCIÓ ARQUEOLÒGICA

**ANNEX 7. BENS CATALOGATS, BENS INVENTARIATS, ÀREES
ARQUEOLÒGIQUES DE PROTECCIÓ, I NIVELLS DE PROTECCIÓ
ARQUEOLÒGICA**

**Bens declarats o proposats com
Bens Culturals d'Interès Nacional**
Edifici romà (subsòl de l'Auditori)
Restes arqueològiques de Sant Joan

Nivell de Protecció: s. Llei 9/1993

**Bens declarats o proposats com
Espais de Protecció Arqueològica**
Turó de la Seu
Turó de Gardeny
Astor
Els Bassots I
La Femosa I
Puig Pelegrí
Torre Andreu-Torre salla
Tossal de Moredilla o Moradilla
Tossal del Pobre Turó del Tibidabo

Nivell de Protecció: s. Llei 9/1993

**Bens declarats o proposats com
Bens Culturals d'Interès Local^o**
Murallès (ciutat baixa)
Astor-Cadolles
Els Bassots II
La Casera
La Cogullada
La Femosa II
La Femosa III
La Fonteta Grealó
La Roqueta I
La Roqueta II
Les Fonts I
Les Fonts II
Serra del Pi o Serra de Calces
Torre Filella
Torre Garrell
Torre Pujol
Torre Solans
Tossal Llarg
Tossal de l'Alzineta
Tossal de les Canals
Tros del barbutxo
Turó del Tibidabo II
Vinatesa o Tossal de la Bassa

Nivell de Protecció 1 Pla general

Bens Arqueològics Inventariats

Pla de Casals

Pla del Sastre

Raiimat

Roques del Xollat

Tossal del Gabelo

Tossal dels Frares

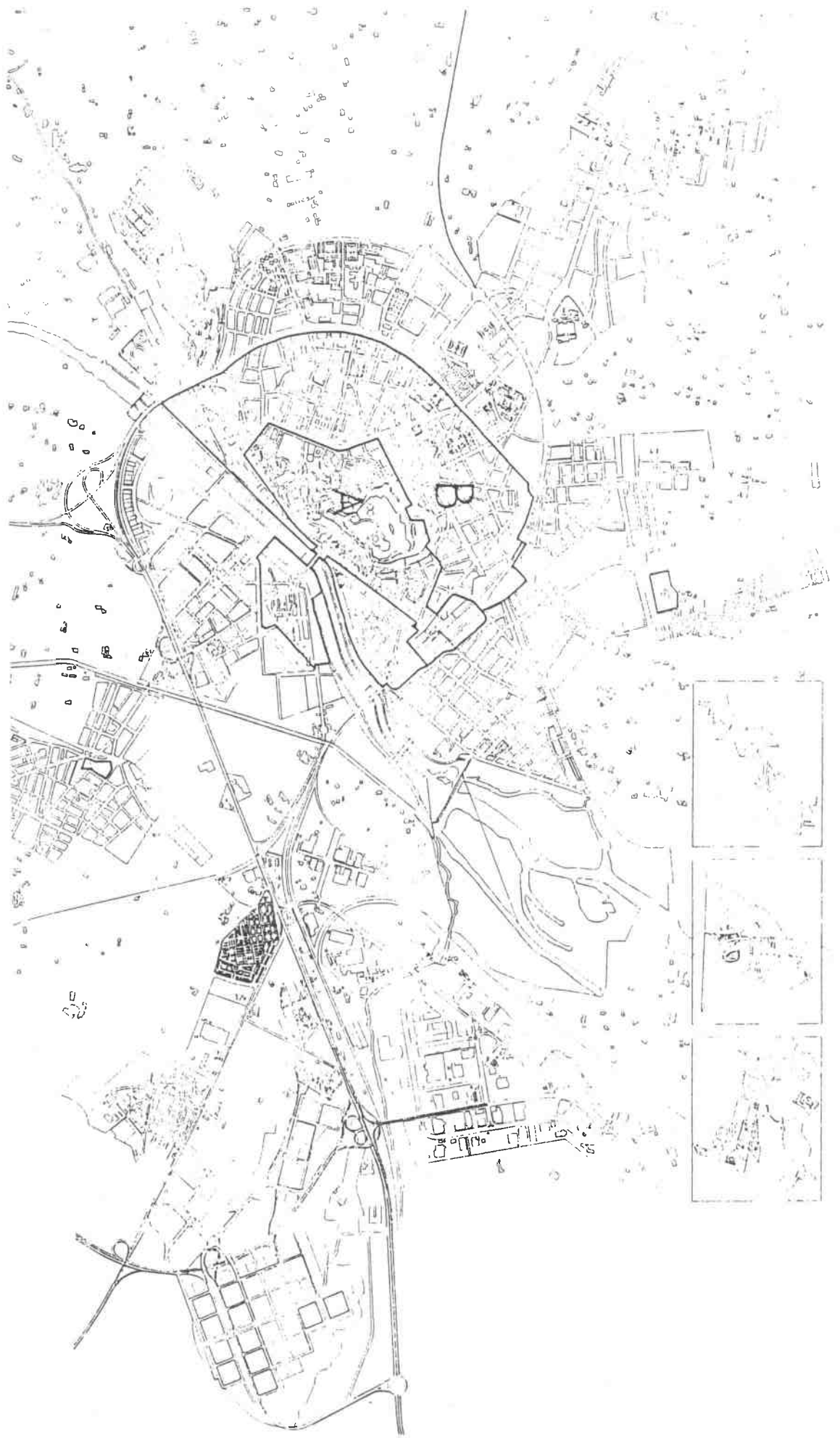
Nivell de Protecció 2 Pla general

Àrea Arqueològica de Protecció A

Nivell de Protecció 1 Pla general

Àrea Arqueològica de Protecció B

Nivell de Protecció 2 Pla general



Nom *Edifici romà (subsòl de l'Auditori)*

Coord UTM

Nº full 1:5000 ICC

Alçada màx. s.n.m.

Tipus de jaciment *Hàbitat romà (ciutat romana d'Ilerda)*

Cronologia *inicis del segle II d.C. a inicis del segle III d.C.*

Estat de coneixement *Està completament excavat i estudiat*

Estat de conservació i context actual *Estat de conservació de les restes deficient a causa fonamentalment d'humitats i de l'estat d'abandonament en què es troba. Ubicat al subsòl de l'Auditori Municipal de Música*

Observacions

Bibliografia *JULIA ET ALII 1989; LORIENTE OLIVER 1992; PEREZ 1991; PAYA ET ALII 1996*

Protecció proposada *B.C.I.N.*

Pautes actuació *Tractament de conservació. Projecte museogràfic de revalorització*

Potencial monumental *Si*

Superfície màx. de l'àmbit de protecció *900 m2*

Nom *Edifici romà (subsòl de l'Auditori)*

Coord UTM

Nº full 1:5000 ICC

Alçada màx. s.n.m.

Tipus de jaciment *Hàbitat romà (ciutat romana d'Ilerda)*

Cronologia *inicis del segle II d.C. a inicis del segle III d.C.*

Estat de coneixement *Està completament excavat i estudiat*

Estat de conservació i context actual *Estat de conservació de les restes deficient a causa fonamentalment d'humitats i de l'estat d'abandonament en què es troba. Ubicat al subsòl de l'Auditori Municipal de Música*

Observacions

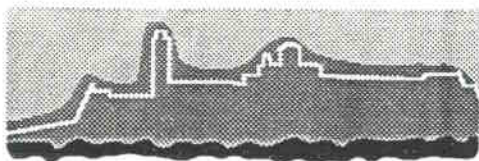
Bibliografia *JULIA ET ALII 1989; LORIENTE OLIVER 1992; PEREZ 1991; PAYA ET ALII 1996*

Protecció proposada *B.C.I.N.*

Pautes actuació *Tractament de conservació. Projecte museogràfic de revalorització*

Potencial monumental *Si*

Superfície màx. de l'àmbit de protecció *900 m²*



MAPA ARQUEOLÒGIC DE LA CIUTAT DE LLEIDA

Intervenció Plaça Sant Joan	Nº Inv. INT-8	Nº Inv. alt. CAS-100172																				
Tipus interv.: Seguiment obres i documentació																						
Data actuació: 1975	Personal contractat:																					
Directors: E.Junyent	Promotors:																					
UBICACIÓ																						
Coordenades urbanes: Plaça Sant Joan Alçada: ~154,26 m. Plànol de referència: ICBS.A. / GEOPROYECTOS S.A. 1989 "Plànol Urbà de Lleida"; La Paeria, Servei d'Urbanisme, Escala 1:6000 Règim urbà: Xarxa viària																						
SEQÜÈNCIA HISTÒRICA	FASES ARQUEOLÒGIQUES	TIPUS UTILITZACIÓ ESPAI URBÀ																				
Prehistòria Itirta Ilerda Ilerda Baix Imp. i l'isig. Medina Larida Lleida Medieval Cristiana (s. XII) Lleida Medieval (s. XII-XIV) Lleida (s. XV-XVI) Lleida Moderna Lleida Contemporània Absent (Palmaròl)	<table border="1" style="width: 100%; border-collapse: collapse;"> <tr><td style="width: 20px; text-align: center;">X</td><td>Finals s.III a.C. - s.I a.C.</td></tr> <tr><td style="text-align: center;">X</td><td>s. I-III d.C.</td></tr> <tr><td style="text-align: center;"> </td><td> </td></tr> <tr><td style="text-align: center;">X</td><td>s.XI-XII</td></tr> <tr><td style="text-align: center;">X</td><td> </td></tr> <tr><td style="text-align: center;">X</td><td> </td></tr> <tr><td style="text-align: center;">X</td><td> </td></tr> <tr><td style="text-align: center;">X</td><td> </td></tr> <tr><td style="text-align: center;">X</td><td>Fins 1868</td></tr> <tr><td style="text-align: center;"> </td><td> </td></tr> </table>	X	Finals s.III a.C. - s.I a.C.	X	s. I-III d.C.			X	s.XI-XII	X		X		X		X		X	Fins 1868			Indeterminat Hàbitat Indeterminat Edifici públic religiós? Ed.púb. rel. Lloc enterrament Edifici públic religiós Edifici públic religiós Edifici públic religiós
X	Finals s.III a.C. - s.I a.C.																					
X	s. I-III d.C.																					
X	s.XI-XII																					
X																						
X																						
X																						
X																						
X	Fins 1868																					
ÀREA EXCAVADA																						
<p>Amb motiu de la construcció d'un parking en l'antiga Plaça Espanya, avui Plaça Sant Joan, es va buidar tot el sediment acumulat en el conjunt de l'àrea que aquesta ocupa fins una fontària superior als 12 m. en determinats indrets.</p> <p>La intervenció consistí exclusivament en la recuperació dels materials apareguts i en la realització de cinc tallis estratigràfics.</p>																						
SÍNTESI I VALORACIÓ SEQÜÈNCIA																						
<p>La singularitat d'aquest indret s'havia fet palesa ja a partir de diferents troballes d'època romana al llarg del segle XIX (vegeu TP-6, 7 i 8), encara avui de difícil interpretació. La intervenció actual permeté documentar efectivament l'ocupació d'aquesta zona en època alt-imperial, sobreposant-se a nivells d'època ibèrica.</p> <p>El conjunt d'aquests estrats aparegueren a escassa fondària (0,50-150 cm) del nivell d'ús de la plaça, essent tallats per la construcció posterior de l'Antiga Església de Sant Joan, enderrocada l'any 1868 per construir l'església actual.</p> <p>La data de construcció d'aquesta (s.XII) segons les fonts documentals, sembla no coincidir completament amb la tècnica de construcció (carreus encoixinats) documentada en els fonaments conservats de l'absis (s.XV-XV).</p> <p>La resta d'èpoques es documentà a partir dels materials apareguts, sense poder gaudir d'una estratigrafia precisa (No hem elaborat cap fitxa de fase al respecte)</p>																						
Cota sup. s.n.m.: <input type="text"/>	Cota inf. s.n.m.: <input type="text"/>	Total: <input type="text"/> ~6m.																				
Propietat: Municipal Catalogació: MHA RA 23-6-1978		Estat conservació: Absis adequat per Museu Ubicació materials: SSTT																				

Intervenció:

Plaça Sant Joan

Nº Inv.:

INT-8

Pàgina

1 3

Fase històrica: Itirta

Fase arqueològica:

Tipus utilització espai urbà: Indeterminat

DELIMITACIÓ ESPACIAL

Els nivells ibèrics corresponien exclusivament a diferents estrats, sense cap estructura, observats en els talls efectuats i que cal suposar s'extenrien originàriament pel conjunt de la plaça.

SEQÜÈNCIA ESTRATIGRÀFICA

Aquests nivells apareixien directament sobre les margues estèrils a major fondària en la part propera al riu, respecte del cantó muntanya. Es presentaven tallats per la fonamentació de l'església medieval que, partint d'una cota superior, s'havia construït assentada directament sobre les margues dures del subsòl.

ESTRUCTURES APAREGUES

INTERPRETACIÓ

Amb les dades disponibles no pot afirmar-se que la zona estés ocupada en època ibèrica. Els estrats apareguts podrien correspondre perfectament a acumulacions de vessant.

La cota elevada de la seva ubicació contrasta amb la fondària amb que apareixen els nivells contemporanis a Paeria, fent palesa una topografia molt diferent a l'actual per la Itirta Ibèrica.

DATACIÓ

Finals segle III a.C. - s. I a.C.

Intervenció:

Plaça Sant Joan

Nº Inv.:

INT-8

Pàgina

2

3

Fase històrica: Ilerda

Fase arqueològica:

Tipus utilització espai urbà: Hàbitat

DELIMITACIÓ ESPACIAL

Igual com succeí amb els nivells ibèrics, els estrats d'època romana es documenten exclusivament en les diferents talls efectuats.

SEQÜÈNCIA ESTRATIGRÀFICA

Aquests estrats apareixien indistintament damunt de les margues estèrils o dels nivells ibèrics, tallats igualment pels fonaments de construcció de la primitiva església de Sant Joan.

ESTRUCTURES APAREGUDES

Fragment de paviment d'"opus signinum" blanc amb teselles de marbre negre formant una gran banda, unides en filades a sis, tallat per la fonamentació de l'església i datat en la segona meitat del segle I a.C. o inicis del següent.

INTERPRETACIÓ

L'aparició del paviment "in situ" prova l'ocupació del lloc en època Alt-Imperial.
Resta menys clara l'explicació de les troballes dels segles XIX i de les restes monumentals també aparegudes al llarg d'aquesta intervenció: basament de columna, fragment de fust, etc..., que "a priori" semblen pertànyer a nivells remoguts. En qualsevol cas, la interpretació de la zona com a fòrum de la ciutat no s'accepta pels investigadors actuals.

DATACIÓ

Segles I a.C. - III d.C.

Intervenció:

Plaça Sant Joan

Nº Inv.:

INT-8

Pàgina

3 3

Fase històrica: Lleida Medieval Cristiana (s. XII)

Fase arqueològica:

Tipus utilització espacial urbà: Edifici públic religiós. Lloc d'enterrament

DELIMITACIÓ ESPACIAL

En la part nord de la plaça es conservava el perímetre sencer de la fonamentació de l'absis de l'antiga església de Sant Joan. Al costat d'un dels pilars aparegueren les restes d'alguns enterraments en estructures de paret en sec, així com una fossa de calç amb diversos individus cremats a l'interior. Al voltant de l'absis aparegueren també altres restes humanes remogudes.

SEQÜÈNCIA ESTRATIGRÀFICA

El parament de l'absis conservat, corresponent a la seva fonamentació, s'assentava en la part més propera al riu sobre una trinxera farcida de formigó. Aquesta havia estat excavada en les margues naturals i l'estructura en si talava els estrats antics, sotjacentes al nivell de construcció i funcionament de l'església.

ESTRUCTURES APAREGUDES

L'absis està format per un gran mur semicircular de dos metres de gruix, constituït per un revestiment intern i extern de carreus encoixinats i un farciment de morter, còdols i grava. El seu diàmetre és de 9 metres i presenta contraforts externs i dues pilastres a l'interior.

Restes d'enterraments.

INTERPRETACIÓ

La documentació cartogràfica dels segles XVIII-XIX no ofereix cap mena de dubte respecte la identificació d'aquest absis amb el de l'església enderrocada l'any 1868.

La data de construcció de la mateixa és, però, més problemàtica. En l'"Ordinatio Ecclesiae" de l'any 1168 apareix nomenada una església de Sant Joan que podria correspondre a la que estem tractant. La tècnica del parament encoixinat es documenta però en dates lleugerament posteriors (segles XIII i XIV-XV principalment).

Els enterraments apareguts correspondrien al fossar de l'església parroquial

DATACIÓ

Segle XII?

Nom *Turó de la Seu*

Coord UTM *Casc urbà*

Nº full 1:5000 ICC

Alçada màx. s.n.m.

Tipus de jaciment *Hàbitat*

Cronologia *Ibèrica?-contemporània*

Estat de coneixement *Tradicionalment, el coneixement arqueològic d'aquest turó -nucli antic de la ciutat de Lleida- ha estat més que deficient. En els darrers anys l'avenç de la investigació ha proporcionat moltes dades que fan referència principalment a: el castell de la Suda, la troballa per primer cop de restes romanes in situ, la documentació en diversos indrets i, particularment, sota la Seu de restes, també in situ, del període islàmic.*

Estat de conservació i context actual *L'estat de conservació del sediments arqueològic pre-medieval es força deficient, fet que no li resta -ben al contrari- interès científic*

Observacions *La Seu Vella és un monument declarat (12-6-1918) així com també la Suda (3-6-1931). També hi ha una declaració d'entorn (10-10-91, D.O.G. 11-11-91)*

Bibliografia *Vegeu "Programa d'Investigació Turó de la Seu"*

Protecció proposada *E.P.A.*

Pautes actuació *Les proposades al "Programa d'Investigació Turó de la Seu" i les recollides en el Pla Especial de Turó*

Potencial monumental *Si*

Superfície màx. de l'àmbit de protecció *Declaració d'entorn/P.E.*

Nom *Turó de Gardeny*

Coord UTM *Casc urbà*

Nº full 1:5000 ICC

Alçada màx. s.n.m.

Tipus de jaciment *Fortificació i ?*

Cronologia *Islàmica-contemporània*

Estat de coneixement *Des d'un punt de vista arqueològic, molt deficient. Es tenen notícies fragmentàries i esparses de troballes casuals*

Estat de conservació i context actual *No sembla, en base a les poques dades que es tenen, que l'estat de conservació del sedimènt sigui molt bo. Tanmateix, això hauria de ser contrastat en base a estudis ad hoc. Qualsevol resta arqueològica que potencialment es conservi al turó té interès, atesa la seva funció històrica estratègica*

Observacions *Com és ben conegut, les restes visibles avui al turó corresponen a un castell-comanda dels templers del qual es coneixen documents escrits des del 1149. Té dos cossos antics (s. XII), amb grans murs i volta apuntada. Expedient de declaració R-I-51-6374.*

Bibliografia *Lleid'Arq*

Protecció proposada *E.P.A.*

Pautes actuació *Prospecció, revisió de la delimitació i excavació en extensió*

Potencial monumental *Desconegut*

Superfície màx. de l'àmbit de protecció

Nom **Astor**

Coord UTM 305500-306500/4599500-4600500

Nº full 1:5000 ICC 253 X 119

Alçada màx. s.n.m. 236 m.

Tipus de jaciment **Villa**

Cronologia **Romana**

Estat de coneixement **Coneguda solament a través de prospecció (Grup de la Femosa). En l'actualitat es recullen en superfície fragments ceràmics (en els indrets indicats en el plànol adjunt).**

Estat de conservació i context actual **L'indret està dedicat al correu de secà (cereals). A banda d'això no s'observen altres factors de degradació en curs o imminents. Sembla que l'estat de conservació del jaciment subjacent no deu ser òptim; en tot cas, això resulta una inògnita en l'estat actual de coneixement, tot i que a CARTA SEGRIA s'afirma, no sabem amb quines dades, que és dolent.**

Observacions **Figura inventariada a CARTA SEGRIA amb el nom, incorrecte, d'Astó i amb unes coordenades errònies. També s'afirma -ignorem amb quines dades- que es tracta d'un lloc d'habitatció amb estructures peribles, fet que, en principi, cal considerar també erroni.**

Bibliografia **CARTA SEGRIA**

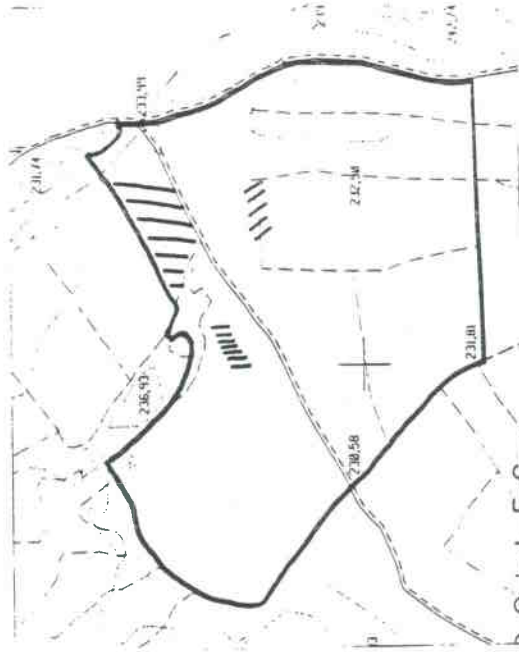
Protecció proposada **Espai de Protecció Arqueològica**

Pautes actuació **Prospectar i excavar en extensió, si s'escau, abans de qualsevol remoció. Caldria delimitar el jaciment mitjançant sondejos.**

Potencial monumental **Desconegut**

Superfície màx. de l'àmbit de protecció **127.250 m2**

Limits **Vegeu plànol adjunt**



ASTOR

Nom *Els Bassots I*
Coord UTM 307500-308500/4605000-4606000
Nº full 1:5000 ICC 254 X 117
Alçada màx. s.n.m. 188 m.

Tipus de jaciment Poblats
Cronologia Ibero-romà

Estat de coneixement Conegut únicament per prospecció. A CARTA SEGRIA es defineix com "Loc d'habitació sense estructures". Obviament es refereix a la impressió visual: tractant-se actualment la zona de camps de conreu no s'aprecien les estructures que, sense dubte, hi hagué o hi ha. Els materials que el Grup de la Ferrnosa recollí en superfície mostren un horitzó de baka època Ibèrica i romà

Estat de conservació i context actual Actualment camps de conreu de secà en la seva major part (W) i de regadiu en l'extrem est, a l'altra banda d'un caminet. En l'àrea delimitada en el plànol s'afegí el recull abundant material ceràmic en el dit sector W, amb una especial concentració en la zona ratllada, i uns escassos fragments en el sector E.

Observacions Atès que en l'indret hem localitzat no un sinó dos jaciments hem optat per numerar-los. Així els Bassots I correspon al jaciment que a CARTA SEGRIA s'inventaria com els Bassots.

Bibliografia CARTA SEGRIA

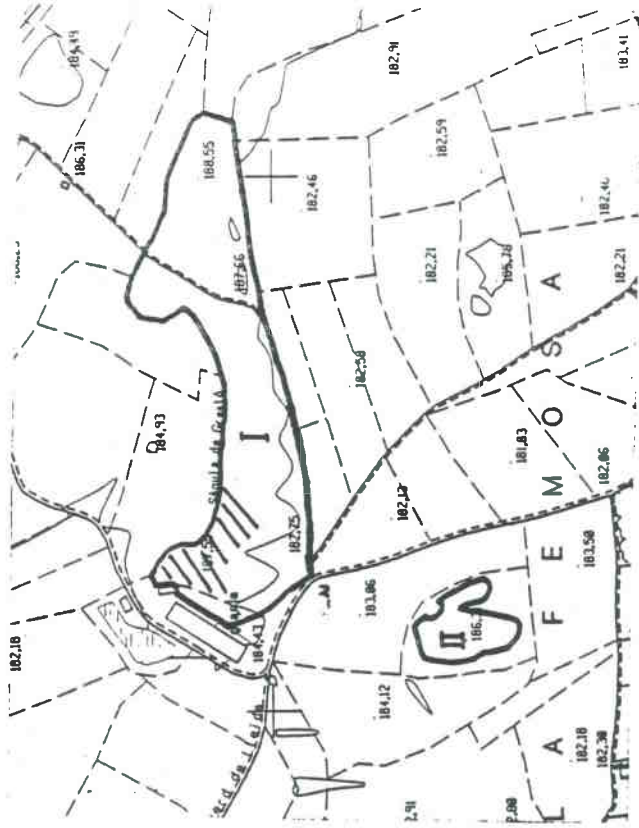
Protecció proposada Espai de Protecció Arqueològica

Pautes actuació Sondejar i, si s'escau, excavar en extensió abans de qualsevol remoció.

Potencial monumental Desconegut

Superfície màx. de l'àmbit de protecció 38.250 m²

Limits Vegu el plànol adjunt



ELS BASSOTS I III

Nom **Puig Pelegrí**

Coord UTM 297000-297500/4606500-4607500

Nº full 1:5000 ICC 251 X 116

Alçada màx. s.n.m. 191 m.

Tipus de jaciment **Poblat**

Cronologia **Bronze Final i Epoca Ibèrica**

Estat de coneixement **Bessat en abundants prospeccions i petites excavacions no oficials (Dr. Camps d'Alcarràs).**

Estat de conservació i context actual

Tot i ser una zona força antropitzada i amb trinxeres de la guerra del 36, sembla que encara queda una bona part del jaciment amb bones perspectives del punt de vista de la investigació. S'observa molt material en superfície, ceràmica a mà i a torn i peces de molí (zones tramades del plànol) i s'aprecien clarament restes de murs (asterisc). Etm.

Observacions

El camí que condueix al jaciment surt del punt quilomètric 456 (i no del 459 com s'afirma a CARTA SEGRIA). Hem inclòs al Mas de la Morena en l'àmbit perquè la seva part posterior està llieralment a tocar de murs del poblat i perquè els seus habitants afirmen que en fer un poc aparegué material ceràmic. Podria correspondre al jaciment de Pita Mas de la Morena. Alt valor paisatgístic.

Bibliografia

ALMAGRO BASCH 1970; CAMPS 1970; CARTA SEGRIA; CATALEG IA 1; MAYA 1964-65; PITA 1958 i 1960; PITA i CAMPS 1969; RODRIGUEZ DUQUE 1980; TARRAGO 1944.

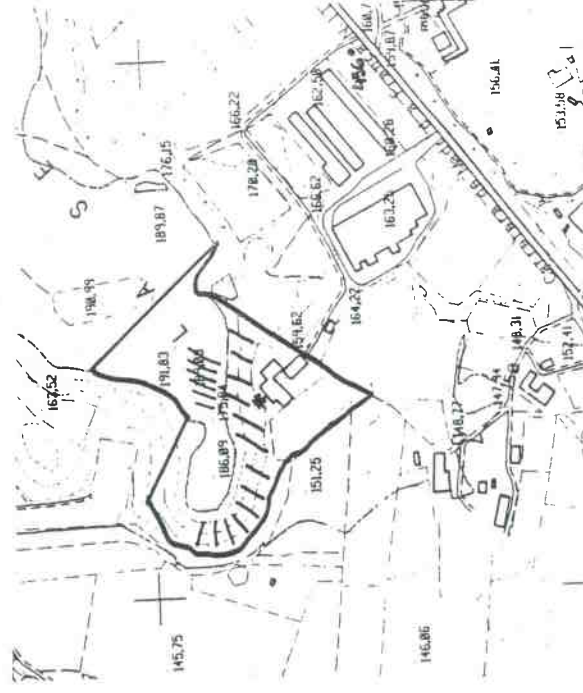
Protecció proposada **Espai de Protecció Arqueològica**

Pautes actuació **Prospectar iper tal de delimitar millor el jaciment i, si s'escau, excavar exhaustivament en cas de qualsevol remoció. Alt interès científic.**

Potencial monumental **Si**

Superfície màx. de l'àmbit de protecció **32.000 m²**

Límits **Vegeu plànol adjunt**



PUIG PELEGRÍ

Nom **Torre Andre-Torre Salla**
Coord UTM 302500-303500/4607500-4608500
Nº full 1:5000 ICC 252 X 116
Alçada màx. s.n.m. 163 m.

Tipus de jaciment *Vil·la romana rústica i possible necrópolis*

Cronologia *Segles II i III (fins 253-268) d.C.*

Estat de coneixement *Conseguida de la anys a través de prospeccions, s'ha avançat molt en el seu coneixement amb l'excavació el 1984 de part del peristil. Com ja s'ha apuntat anteriorment en la bibliografia, no hi ha a penes dubte que els dos jaciments de Torre Andreu i Torre Salla són en realitat un de sol. L'àrea del cantó oest de la carretera correspon a l'indret on el 1967 es localitzà una necrópolis de datació incerta de la qual no sabem si en poden quedar restes.*

Estat de conservació i context actual *Per l'excavació del B4 sabem que la vil·la, tot i haver estat molt malnada i robada, presenta encara un estat de conservació regular. Partida per la carretera d'Albalatrec, està ocupada per carrer de pomeres, algun erm i construccions -algunes de les quals malmetieren probablement el seu extrem S (l'indret que Pita anomenà Torre Salla), així com l'antena de Ràdio Popular.*

Observacions *Hi ha la possibilitat que una investigació exhaustiva revelés una cronologia més àmplia: des del s. I d.C. (I. S. Sudgal lica als sondejos del B4) al IV-V d.C. (I. S. Africana D a Torre Salla). A CARTA SEGRIA s'afirma que l'estat de conservació és dolent, en realitat no és així.*

Bibliografia *CARTA SEGRIA; PEREZ-RAFEL 1993; PITA 1953, 1956, 1967, 1968; RODRIGUEZ DUQUE 1980.*

Protecció proposada *Espai de Protecció Arqueològica*

Pautes actuació *Caldría procedir a la delimitació del jaciment mitjançant sondejos (la declaració com a EPA podria facilitar-ho). Valdría la pena d'excavar el jaciment en extensió, solament així podria realment afinar sobre les possibilitats monumentals de la vil·la. En qualsevol cas, la preservació i investigació d'aquest jaciment és de la màxima prioritat.*

Potencial monumental *SI*

Superfície màx. de l'àmbit de protecció 75.375 m2 Límits *Vegeu plànol adjunt*



TORRE ANDREU/TORRE SALLA

Nom Tossal de Moredilla o Moradilla

Coord UTM 308500-310000/4810000-4810500

Nº lulll 1:5000 ICC 252 X 115

Alçada màx. s.n.m. 243 m.

Tipus de jaciment Poblal

Cronologia Del Bronze Final al segle I a.C. Posterior ocupació medieval (almoràvit-s.XIV)

Estat de coneixement Tot i que mai s'hi han realitzat excavacions sistemàtiques, és ben conegut per freqüents prospeccions 1983: s'odejos geomorfològics (IEI). L'ocupació o ocupacions antigues estan disseminades per diferents indrets del conjunt (vegeu CARTA SEGRIA).

Estat de conservació i context actual

Tot i que hi ha hagut molta activitat antropològica, particularment la referida a la construcció de trinxeres durant la guerra de 1936-39 i a la seva posterior adaptació com a escenari d'una pel·lícula (1959), el tossal -avui arm- presenta regulars perspectives d'investigació en diversos indrets. Apareix, superficialment, ceràmica medieval.

Observacions El turó està coronat per una torratxa de senyals del s. XVIII i una antena moderna. A la bibliografia apareix citat com Tossal de Moradilla. El lloc i el seu castell era dit antigament pel topònim Almenarilla i fou donat per Ramon Berenguer IV a R.G. de Val·l'Hebrera.

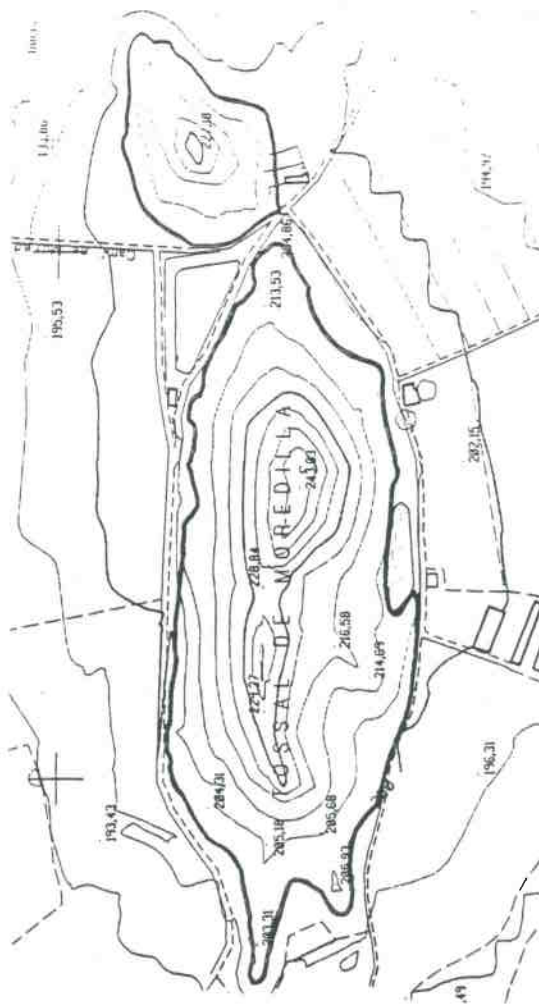
Bibliografia CARTA SEGRIA; CATALEG IA 5; PITA 1953, 1958a, 1958b.

Protecció proposada Espal de Protecció Arqueològica

Pautes actuació Abans de portar a terme qualsevol actuació en el turó caldria portar a terme prospeccions i, si s'escaigués, excavacions exhaustives.

Potencial monumental Sí. Alt interès paisatgístic.

Superfície màx. de l'àmbit de protecció 126.750 m2 **Límits** Vegeu plànol adjunt



TOSSAL DE MOREDILLA

Nom Tossal del Pobre
Coord UTM 310000-310500/4606000-4606500
Nº full 1:5000 ICC 254 X 117
Alçada màx. s.n.m. 244 m.

Tipus de jaciment Hàbitat
Cronologia Bronze Final, ibèric, romà i medieval
Estat de coneixement Conegut per prospecció i recollida de materials prehistòrics i protohistòrics, romans i andalusins.

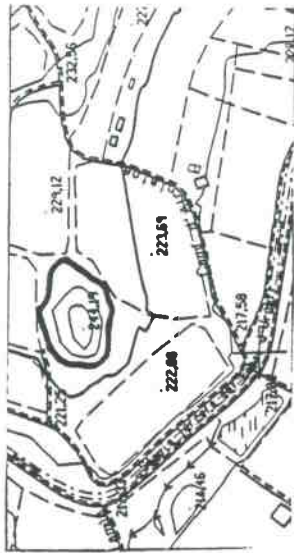
Estat de conservació i context actual *Erm i amb diverses grans rases que malmeten part el jaciment. S'observen molt material d'enderroc construït i restes de construccions que segons CARTA SEGRIA són andalusines (a no caldre era semblen més modernes). Aquestes restes constructives malmeten, així mateix la morfologia del tossal, bona part dels jaciments més antics.*

Observacions Al seu valor arqueològic, cal sumar-li el seu indubtable valor paisatgístic.

Bibliografia CARTA SEGRIA

Protecció proposada Espai de Protecció Arqueològica
Pautes actuació Excavar en cas de remoció de terres.

Potencial monumental Si
Superfície màx. de l'àmbit de protecció 5000 m²
Límits Vegeu plànol adjunt



Nom **Muralles (ciutat baixa)**

Coord UTM *Casc urbà*

Nº full 1:5000 ICC

Alçada màx. s.n.m.

Tipus de jaciment *Recinte emmurallat*

Cronologia *Medieval-Modern*

Estat de coneixement

Estat de conservació i context actual *Restes conservades vistes actualment: Cortefiel, carrer Isabel II, Antic Cinema Catalunya, Sant Martí, Costa de Magdalena*

Observacions Pel que fa als trams de muralla, cal tenir en consideració que, si més no de moment, són B.C.I.N.s, atès que la Llei del Patrimoni Histórico Espanyol determina en la seva disposició addicional segona que "Se consideran asimismo de interés cultural y quedan sometidos al régimen previsto en la presente ley de los bienes a que se contraen los Decretos de 22 de abril de 1949, 571/1963 y 499/1973". Els decrets a què fa al·lusió la disposició posen sota protecció de l'Estat els castells, torres, edificis agrícoles o residencials fortificats, edificis religiosos fortificats, ponts fortificats, forns aïllats amb baluards, ciutats amb recintes medievals emmurallats (encara que només en conservin una part) i ciutats amb recintes emmurallats amb baluards i forns fusellers del segle XIX. La Generalitat procedí a fer un inventari d'aquests bens que passaren a incorporar-se al Catàleg de Castells de l'Estat Espanyol. Entre ells figura el "recinte murat del qual queden al sector vell de Lleida restes de murs i portals" amb el número de registre R-I-51-6376. D'no obstant, la disposició addicional 2 de la Llei del Patrimoni Cultural Català disposa que "es declaren d'interès nacional els castells de Catalunya. En el termini de tres anys, el conseller de Cultura ha de presentar a l'aprovació del Govern de la Generalitat una relació d'aquests castells". Per tant, si la Generalitat continua mantenint en la dita relació el recinte murat de Lleida els trams de muralla de què tractem tindran la consideració de B.C.I.N. Si no és així cal que l'Ajuntament els protegeixi mitjançant la figura del B.C.I.L.

Bibliografia *CATLLAR I ARMENGOL 1987; LLADONOSA 1961-76; OLIVES 1944; Memòries d'excavació inèdites dels solars de l'Antic Cinema Catalunya i Cortefiel; Banc de Dades Lleida'Arq; CARTA SEGRIA*

Protecció proposada *B.C.I.L.*

Pautes actuació

Potencial monumental *Si*

Nom **Astor-Cadolles**

Coord UTM 306500-307500/4599000-4600000

Nº full 1:5000 ICC 253 X 119

Alçada màx. s.n.m. 259 m.

Tipus de jaciment **Taller de sílex (?) o campament a l'aire lliure (?)**

Cronologia **Neolític**

Estat de coneixement **Conegut solament per prospecció (Grup de la Femosa). Aquest fet i la pròpia tipologia del jaciment fan que la seva definició tipològica i cronològica sigui una mica vaga. Tanmateix, l'existència d'un jaciment prehistòric en l'indret és ben clara, així com el seu interès científic a causa de l'escassetat de jaciments d'aquesta mena.**

Estat de conservació i context actual **En l'actualitat s'hi recullen poques lliques treballades, especialment en l'àrea indicada al plànol adjunt. No sembla que la part més elevada corri perill per ara, a causa del seu caràcter rocós. La resta, on segons notícies verbals s'hi recullen també fragments lítics, està ocupada per conreu de secà.**

Observacions **A CARTA SEGRIA apareix denominat, erròniament segons creiem, com Astó-Cadolles.**

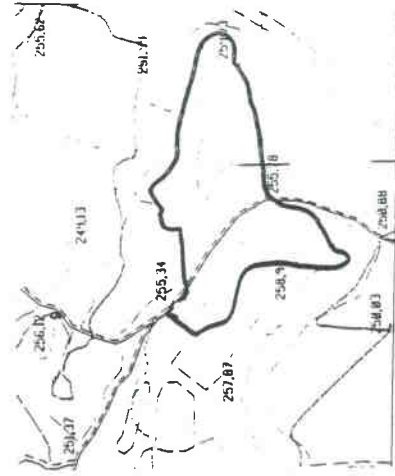
Bibliografia **CARTA SEGRIA**

Protecció proposada **Bé Cultural d'Interès Local**

Pautes actuació **Delimitar i excavar exhaustivament abans de qualsevol remoció del terreny. De moment, no sembla córrer cap perill.**

Potencial monumental **No**

Superfície màx. de l'àmbit de protecció **22.375 m2** Límits **Vegeu plànol adjunt**



ASTOR-CADOLLES

Nom *Els Bassots II*

Coord UTM 307500-308000/4605000-4605500

Nº full 1:5000 ICC 254 X 117

Alçada màx. s.n.m. 186 m.

Tipus de jaciment *Habitat (?)*

Cronologia *Medieval (c. ss. XIII-XIV)*

Estat de coneixement *Es recull en superfície material mòble abundant i en bon estat de conservació.*

Estat de conservació i context actual *La petita elevació on se situa el jaciment presenta un estat lamentable. Ha estat rebaixada tot i voltant a causa dels conreus i, per raons que ignorem, s'ha rebaixat la plataforma superior, arma, d'una forma bastant irregular. En els petits troços que queden més alts apareix abundant material en superfície i al tall.*

Observacions *Si es considera d'interès caldria intervenir immediatament.*

Bibliografia *Inèdit*

Protecció proposada *Bé Cultural d'Interès Local*

Pautes actuació *Excavar totalment. El poc que queda del jaciment està en perill de desaparició.*

Potencial monumental *No*

Superfície màx. de l'àmbit de protecció *4.250 m²*

Límits *Vegeu plànol a la fitxa Bassots I*

Nom **La Casera**

Coord UTM 300000-300500/4608000-4609000

Nº full 1:5000 ICC 251 X 116 / 252 X 116

Alçada màx. s.n.m. 163 m.

Tipus de jaciment **Vila (?)**

Cronologia **Romana (?)**

Estat de coneixement
Les molt deficientes notícies sobre aquest jaciment es reduïxen a unes indicacions de Pila sobre el fet que en el curs de la construcció de l'edificació de La Casera aparegueren les restes d'un gran edifici de carreuat, que ell atribuí -que se sàpiga sense dades fetaents- a època romana.

Estat de conservació i context actual *La fàbrica en qüestió s'ubica en l'actualitat en una mena de promontori, ocupat en part per les edificacions i en part sense edificar. No hi ha notícies d'aparició de restes en la zona no edificada.*

Observacions *Si realment hi hagué un jaciment romà, fet no confirmat però tampoc desmentit, ocupà probablement tot el promontori a què hem fet referència.*

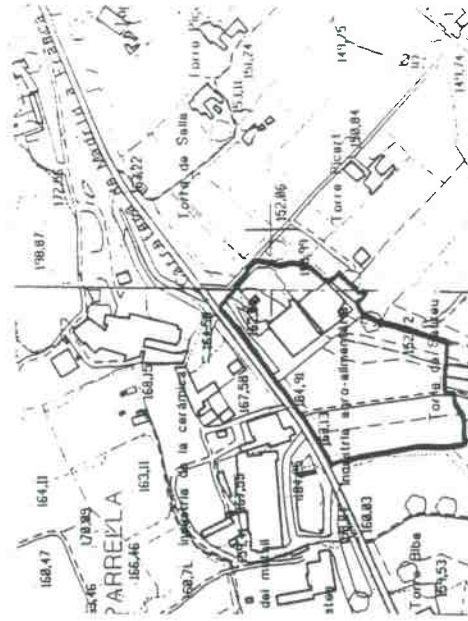
Bibliografia **MAPA, tp 35; PITA 1973**

Protecció proposada **Bé Cultural d'interès Local**

Pautes actuació **Solmeire a vigilància la zona en cas de remocions per tal de definir l'existència i caràcter del jaciment**

Potencial monumental **Desconegut**

Superfície màx. de l'àmbit de protecció **25.500 m²** Límits **Vegeu plànol adjunt**



LA CASERA

Nom **La Femosa II**
Coord UTM 302500-303500/4607000-4607500
Nº full 1:5000 ICC 252 X 116
Alçada màx. s.n.m. 161 m.

Tipus de jaciment **Necròpolis d'inclineració tipus camps d'urnes**

Cronologia **Bronze Final II-ibèric Antic**

Estat de coneixement **Amb motiu de l'explanació de l'àrea del jaciment (1953) aparegueren diverses urnes-ossari, de les quals solament se'n conserva una part (Institut d'Estudis Ilerdencs). No s'hi han portat mal a terme treballs d'investigació sistemàtics. El seu interès rau en l'associació al poblat de la Femosa I i el fet que hi hagi una continuïtat d'enterrament entre l'Edat del Bronze i el món ibèric.**

Estat de conservació i context actual **Alts el caràcter del jaciment, formalment parlant, i al fet que les notícies sobre les remocions del 1953 són poc exhaustives, és fa impossible determinar si el jaciment està ja completament destruït o pot quedar-ne encara alguna part sota els camps de conreu actuals.**

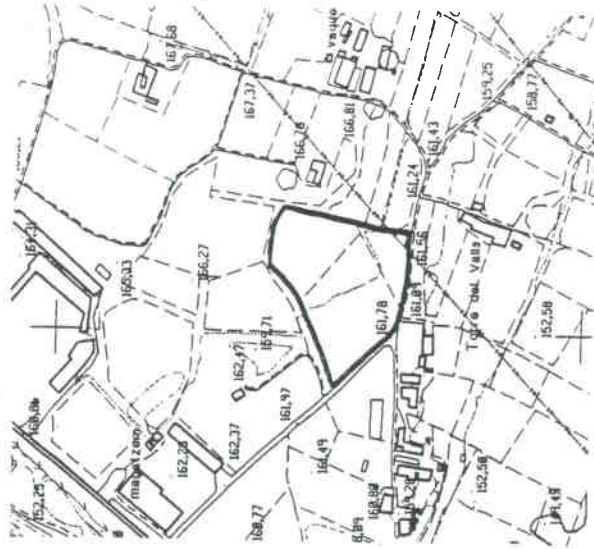
Observacions **A CARTA SEGRIA s'afirma que el jaciment està totalment destruït.**

Bibliografia **CARTA SEGRIA; MAYA 1978 I 1982; PITA 1953 I 1958; RODRIGUEZ DUQUE 1980; ROVIRA 1978**

Protecció proposada **Bé Cultural d'Interès Local**

Pautes actuació **Tot i els seriosos dubtes existents sobre si queda alguna cosa o no, atès l'alt interès que tindria en cas afirmatiu, cal sotmetre a vigilància qualsevol remoció que es faci en el jaciment. En cas que aquesta vigilància donés resultats, caldria fer una excavació exhaustiva.**

Potencial monumental **No**
Superfície màx. de l'àmbit de protecció **14.125 m²** **Límits **Vegeu plànol adjunt****



LA FEMOSA II i III

Nom *La Famosa III*

Coord UTM 302500-303500/4607000-4607500

Nº full 1:5000 ICC 252 X 116

Alçada màx. s.n.m. 161 m.

Tipus de jaciment *Necròpolis d'inhumació de tombes en legules*

Cronologia *Romà*

Estat de coneixement *En la mateixa zona on aparegueren les urnes-ossari d'època ibèrica catalogades com la Famosa II, hi havia tomba, segons notícies proporcionades pel propietari dels terrenys, tombes d'inhumació sota legules a doble ventent. Aquesta és la única notícia que es coneix sobre tal jaciment.*

Estat de conservació i context actual *Atès el caràcter del jaciment, formalment parient, i al fet que les notícies sobre les remocions del 1953 són poc exhaustives, és fa impossible determinar si el jaciment està ja completament destruït o pot quedar-ne encara alguna part sota els camps de conreu actuals.*

Observacions *A CARTA SEGRIA s'afirma que el jaciment està ja completament destruït.*

Bibliografia *CARTA SEGRIA; MÀYA 1982*

Protecció proposada *Bé Cultural d'Interès Local*

Pautes actuació *Cal sotmetre a vigilància qualsevol remoció que es faci en el jaciment.*

Potencial monumental *No*

Superfície màx. de l'àmbit de protecció *14.125 m²*

Limites *Vegeu plànol a la fitxa la Famosa II*

Nom **La Roqueta II**
Coord UTM **308000-307000/4605000-4606000**
Nº full i: **5000 ICC 253 X 117**
Alçada màx. s.n.m. **181 m.**

Tipus de jaciment **Habitat**
Cronologia **Ibèrica**
Estat de coneixement **Conegut per prospecció superficial i per notícies de que fa uns disset anys aparegueren estructures.**

Estat de conservació i context actual **Correu de regadiu. No s'aprecien superficialment restes ni materials.**

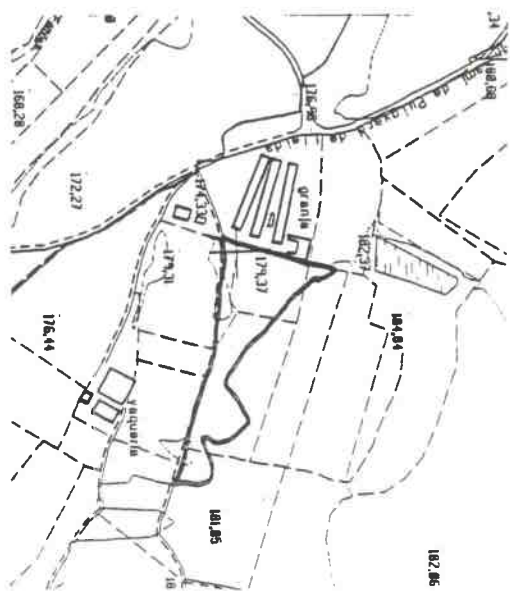
Observacions **Caldría estudiar la possible relació amb el Tossal Llarg**

Bibliografia **CARTA SEGRIA**

Protecció proposada **Bà Cultural d'Interès Local**

Pautes actuació **Vigilance movements de terres i si s'escava, excavació**

Potencial monumental **Desconegut**
Superfície màx. de l'ambit de protecció **8.750 m²**
Límits **Vegeu plànol adjunt**



Nom **Les Fonts I**
Coord UTM 307500-308500/4604500-4605000
Nº full 1:5000 ICC 254 X 117
Alçada màx. s.n.m. 188 m.

Tipus de jaciment **Campament a l'aire lliure**

Cronologia **Paleolític Mitjà**

Estat de coneixement **Conegut per prospeccions (Grup de la Femosa) que han proporcionat més de 700 peces misterioses treballades majoritàriament sobre sílex i cornubianita i amb un elevat percentatge de rascadores i talla levallats. Part d'aquestes peces han estat estudiades (CARBONELL ET ALII 1987).**

Estat de conservació i context actual **Sembla que el jaciment és molt extens, tot i que algunes parts sembla que han estat ja destruïdes (a l'est de l'àrea delimitada en el plànol adjunt hi ha una explotació de graves). És impossible en l'estat actual de coneixement i amb una simple inspecció ocular delimitar-lo.**

Observacions **Aleeses les dificultats de delimitació, el plànol adjunt té un caràcter merament orientatiu.**

Bibliografia **CARTA SEGRIA; CARBONELL ET ALII 1987; CANAL I CARBONELL 1989; LA FEMOSA 1980.**

Protecció proposada **Bé Cultural d'interès Local**

Pautes actuació **La protecció d'aquest jaciment és important, en la mesura que pertany a un període molt mal conegut a la zona. No obstant, creiem que el deficient estat de coneixement i el seu caràcter aconsellen encarregar un estudi específic del mateix i de les seves potencialitats a un paleolíticista.**

Potencial monumental **No**

Superfície màx. de l'àmbit de protecció **42.500 m2** Límits **Vegeu plànol adjunt**



LES FONTS I

Nom **Les Fonts II**

Coord UTM 307000-308000/4604500-4605000

Nº full 1:5000 ICC 254 X 117

Alçada màx. s.n.m. 188 m.

Tipus de jaciment *Vila*

Cronologia *Romana*

Estat de coneixement *Coneguda solament per prospecció (Grup de la Famosa). A CARTA SEGRIA es dóna notícia de destruccions diverses.*

Estat de conservació i context actual

En l'actualitat la zona està ocupada quasi exclusivament per conreus de regadiu (fruiters) que fan quasi bé impossible una delimitació ocular. Fa l'efecte, no obstant, que el seu estat de conservació és molt deficient.

Observacions *Hem intentat situar en el plànol adjunt la zona on, segons notícies orals, el Grup de la Famosa recollí materials. Nosaltres hem recollit una insignificant mostra més al nord.*

Bibliografia *CARTA SEGRIA*

Protecció proposada *Bé Cultural d'interès Local*

Pautes actuació *Vigilar qualsevol moviment de terra i procedir, si s'escau, a excavar les possibles restes de la vila.*

Potencial monumental *Desconegut*

Superfície màx. de l'àmbit de protecció 98.750 m²

Límits *Vegeu plànol adjunt*



LES FONTS II

Nom **Serra del Pi o Serra del Calces**
Coord UTM 302500-303000/4613000-4613500
Nº full 1:5000 ICC 252 X 113
Alçada màx. s.n.m. 194 m.

Tipus de jaciment **Poblat**
Cronologia 1200-1150 a.C.

Estat de coneixement **Es coneix solament a través de la troballa de materials mobles, ceràmics i petris, en superfície localitzats en el curs d'una prospecció. No consta en la bibliografia que hi hagués restes immobles. L'indret fou transformat ja amb motiu de la darrera guerra (trinxeres) i sembla, segons consta en la bibliografia, que s'hi realitzaren extraccions de terra en època indeterminada.**

Estat de conservació i context actual **A banda de les transformacions ja esmentades, en l'actualitat el cim de la Serra és erm i està molt degradat. Alguns sectors al seu peu s'utilitzen com a abocador i per agricultura. No s'observa superficialment cap material arqueològic i en alguns indrets aflora el terreny natural.**

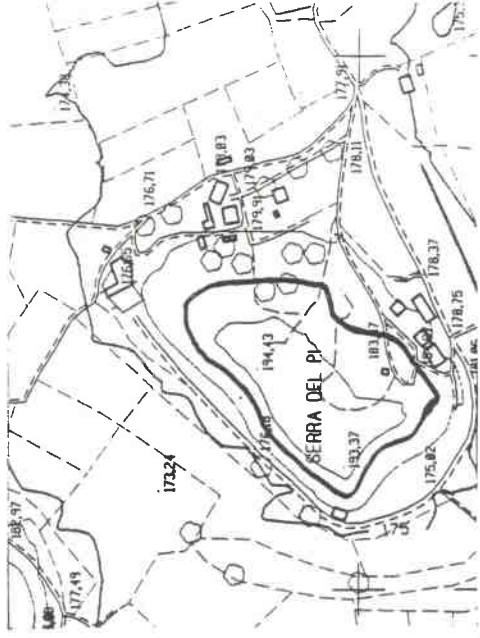
Observacions **La zona que potser podria presentar perspectives arqueològiques és la sud-sudoest.**

Bibliografia **CARTA SEGRIA; GONZALEZ PEREZ 1982**

Protecció proposada **Bé Cultural d'Interès Local**

Pautes actuació **Alès l'estat del jaciment, creiem que seria suficient amb portar a terme un control exhaustiu en cas de remocions del terreny i procedir a excavar si aquestes donessin fruit.**

Potencial monumental **Desconegut**
Superfície màx. de l'àmbit de protecció **27.000 m²** Límits **Vegeu plànol adjunt**



SERRA DEL PISERRA DEL CALCES

Nom **Torre Filella**

Coord UTM 297000-297500/4606500-4607500

Nº full 1:5000 ICC 251 X 116

Alçada màx. s.n.m. 170 m.

Típus de jaciment **Necròpolis d'incineració (tipus camps d'urnes?)**

Cronologia **Bronze Final-1º E. del Ferro**

Estat de coneixement **Localitzada a causa d'un treball de nivellació feits c. 1960. El Dr. Camps d'Alcarràs recollí dades i materials que posteriorment foren publicats per Maya.**

Estat de conservació i context actual **El camp on sembla que foren feites les troballes és en l'actualitat un erm. Els camps del voltant, on Maya creu que podria prolongar-se la necròpolis, han sofert una marcada acció antròpica. Tot i així, el jaciment té un interès científic tan notable que cal protegir la zona.**

Observacions **Hem marcat al plànol el camp que segons les dades que tenim sembla correspondre al de les troballes de c. 1960.**

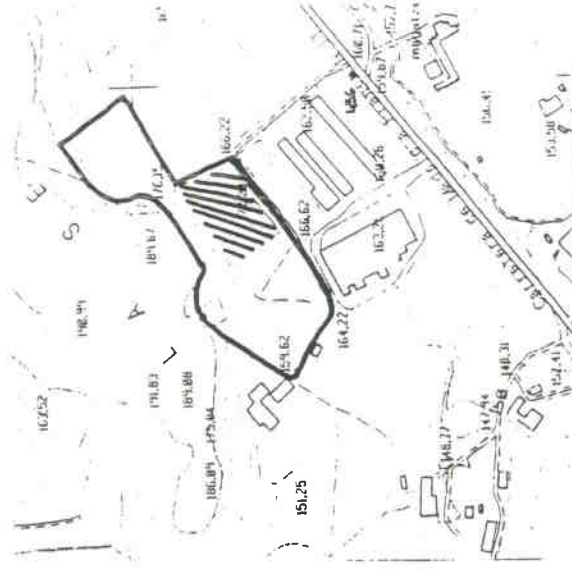
Bibliografia **CARTA SEGRIA; MAYA 1978; RODRIGUEZ DUQUE 1980; ROVIRA 1978; PITA I DIEZ CORONEL 1964-65.**

Protecció proposada **Bé Cultural d'Interès Local**

Pautes actuació **Supervisar totes les remocions en l'àrea a fi i efecte de comprovar si encara existeix o no jaciment. Si és possible, sondejar. En cas que quedés jaciment seria del màxim interès científic excavar-lo acuradament; podrien així contextualitzar-se les troballes antigues.**

Potencial monumental **No**

Superfície màx. de l'àmbit de protecció **23.750 m2** Límits **Vegeu plànol adjunt**



Nom **Torre Garrell**
Coord UTM 306000-306500/4605500-4606000
Nº full 1:5000 ICC 253 X 117
Alçada màx. s.n.m. 184 m.

Tipus de jaciment **Hàbitat (?)**

Cronologia **Neolític**

Estat de coneixement **Per informacions del grup de la Femosa, sabem solament d'aquest jaciment que hi han localitzat (no sabem si en prospecció o excavació) materials mòbils pertanyents a l neolític.**

Estat de conservació i context actual

Es fa impossible donades les característiques del jaciment determinar el seu grau de conservació. D'altra banda, la plantació de la major part de la zona amb fruiters fa encara més difícil la qüestió, atès que no es pot observar si apareixen materials en superfície.

Observacions

Aquest jaciment, que creiem inèdit bibliogràficament parlant, no és el que amb el nom de Torre Garrell donà a conèixer el grup de la Femosa (LA FEMOSA 1980, 98-99). La Torre Garrell i publicada per La Femosa és la Torre Solans de CARTA SEGRIA i d'aquest inventari.

Bibliografia

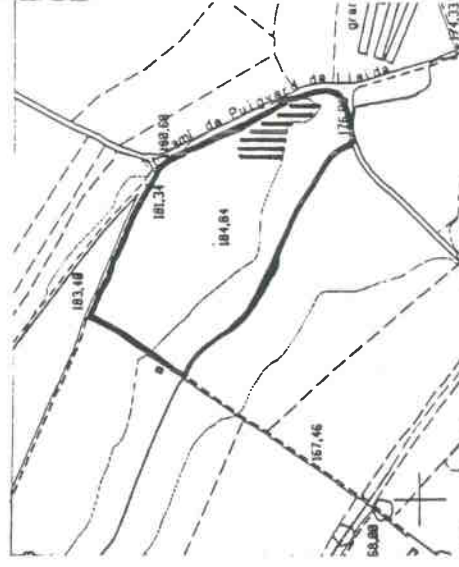
Inèdit

Protecció proposada **Bé Cultural d'Interès Local**

Pautes actuació **Supervisió de possibles moviments de terra o sondejos pravis. En cas que es localitzés jaciment caldria excavar-lo íntegrament, atesa la seva importància científica.**

Potencial monumental **No**

Superfície màx. de l'àmbit de protecció **34.125 m2** Límits **Vegeu plànol adjunt**



TORRE GARRELL

Nom **Torre Pujol**

Coord UTM 304500-305000/4605500-4606000

Nº full 1:5000 ICC 253 X 117

Alçada màx. s.n.m. 175 a 180 m.

Tipus de jaciment **Hàbitat**

Cronologia **Neolític**

Estat de coneixement **Control de dos fons de cabana apareguts en ter rases per canals de reg per part del grup de la Femosa. Els materials no han estat publicats, solament s'ha mencionat la seva existència.**

Estat de conservació i context actual **El jaciment està malmenat, però determinar en quin grau és impossible. Actualment ocupat per fruiters que fan impossible la inspecció ocular detallada.**

Observacions **Hem indicat amb tram ratllat en el plànol adjunt la zona concreta on creiem que aparegueren els fons de cabana.**

Bibliografia **CARTA SEGRIA, LA FEMOSA 1980**

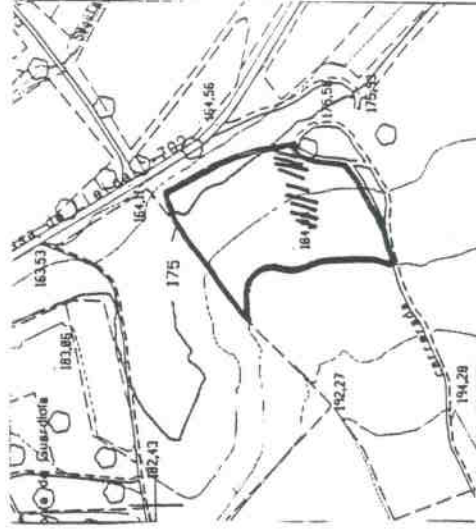
Protecció proposada **Bé Cultural d'interès Local**

Pautes actuació **Controlar o sondejar en cas de remocions del terreny i, si s'escau, excavar completament. En l'estat actual la prospecció no és possible.**

Potencial monumental **No**

Superfície màx. de l'àmbit de protecció **18.000 m2**

Limits **Vegeu plànol adjunt**



TORRE PUJOL

Nom **Torre Solans**

Coord UTM 305000-305500/4606000-4606500

Nº full 1:5000 ICC 253 X 117

Alçada màx. s.n.m. 178 m.

Tipus de jaciment **Hàbitat prehistòric i vil·la**

Cronologia **Neolític i romà**

Estat de coneixement **La informació bàsica sobre el jaciment correspon a l'excavació per part del grup de la Femosa d'una rasa. En el curs dels treballs aparegueren dos forns de cabana que donaren ceràmica i peces lliques neolítiques, tot intraposat a les restes d'una vil·la romana.**

Estat de conservació i context actual

El jaciment està molt local per l'acció antròpica. El seu extrem E. és erm. En aquest extrem i en la partió amb el camp de fruiters immediatament a l'O. apareix ceràmica romana. (rallat al plànol adjunt) Si es tractava d'una vil·la, havia d'abastar una àrea més gran que aquestes dos camps i, probablement, fou en part malmesa per la granja situada al nord, a l'altra banda del camí.

Observacions **Hi ha un malentès pel que fa al nom d'aquest jaciment: CARTA SEGRIA l'inventaria correctament amb el nom de Torre Solans, però el grup de la Femosa l'anomenà inicialment Torre Garrell. Per acabar-ho d'acabar, aquest darrer és el nom d'un altre jaciment proper.**

Bibliografia **CARTA SEGRIA, LA FEMOSA 1980.**

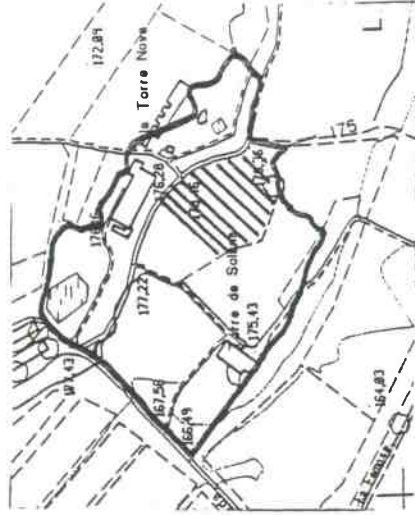
Protecció proposada **És Cultural d'Interès Local**

Pautes actuació **Fer sondejos abans de qualsevol moviment de terres i, si s'éscau, excavar el que pugui quedar dels jaciments. Podria considerar-se la possibilitat d'endegar sondejos en el sector erm.**

Potencial monumental **Desconegut**

Superfície màx. de l'àmbit de protecció **51.875 m²**

Limits **Vegeu plànol adjunt**



TORRE SOLANS

Nom **Tossal Llarg**

Coord UTM 306500-307500/4605000-4606000

Nº full 1:5000 ICC 253 X 117

Alçada màx. s.n.m. 191 m.

Tipus de jaciment **Hàbitat (?)**

Cronologia **Tardibèrtric i medieval o modern**

Estat de coneixement **Conegut per prospecció superficial i pel fet que en realitzar treballs agrícoles superficials aparegueren abundants materials ceràmics i, segons sembla, restes de murs.**

Estat de conservació i context actual **Des del moment de la seva catalogació l'àrea no ha sofert canvis. Contreu de seca. Es fa difícil caracteritzar el jaciment a través de la inspecció ocular.**

Observacions **Estudiar la possible relació amb el jaciment Roqueta II**

Bibliografia **CARTA SEGRIA**

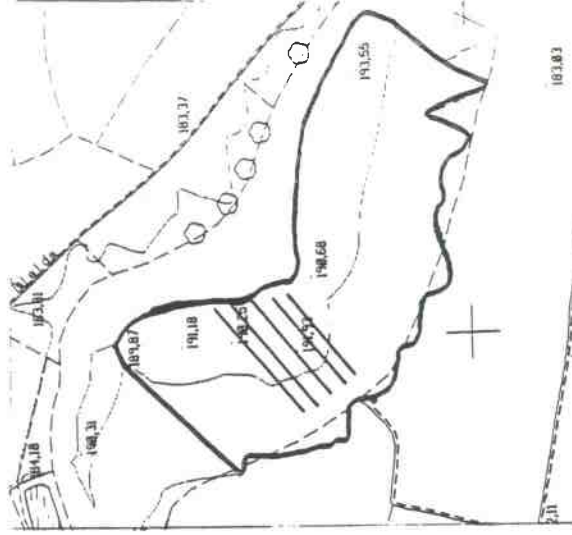
Protecció proposada **Bé Cultural d'interès Local**

Pautes actuació **Caracteritzar millos i delimitar el jaciment. Excavar en extensió, si s'escau.**

Potencial monumental **Desconegut**

Superfície màx. de l'àmbit de protecció **65.000 m²**

Límits **Vegeu plànol adjunt**



TOSSAL LLARG

Nom **Tossal de l'Alzineta**
Coord UTM 302500-303000/4614500-4615000
Nº full 1:5000 ICC 252 X 113
Alçada màx. s.n.m. 192 m.

Tipus de jaciment **Lloc d'habilitació (?)**

Cronologia **1200-650 a.C. (?)**

Estat de coneixement **Conegut únicament a través de prospecció. En el curs d'aquesta es recolliren materials ceràmics i algun fragment de sílex.**

Estat de conservació i context actual **Tot el voltant del turó original ha estat desmuntat deixant només la part central protegida per un banc de pedra sorrenca en el qual hi ha unes estructures quadrangulars treballades.**

Observacions **Pràcticament, sinó totalment, destruït.**

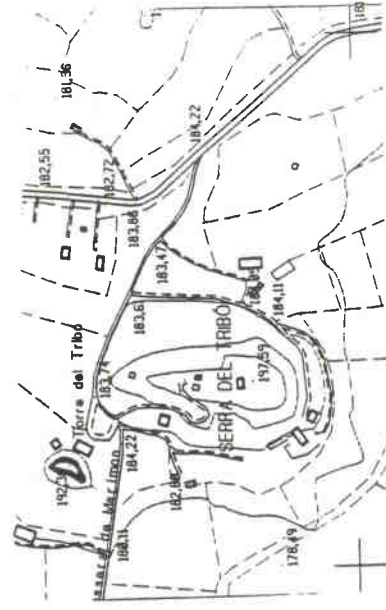
Bibliografia **CARTA SEGRIA; GONZALEZ PEREZ 1982**

Protecció proposada **Bé Cultural d'Interès Local**

Pautes actuació **Caldrà documentar les estructures excavades a la roca i controlar que no quedin algun racó que permetés documentar una mica millor el que fou aquest jaciment. Creiem que, un cop fet això, podria descalafogarse.**

Potencial monumental **No**

Superfície màx. de l'àmbit de protecció **250 m2** Límits **Vegeu plànol adjunt**



TOSSAL DE L'ALZINETA

Nom *Tossal de les Canals*

Coord UTM 305000-306000/4610000-4610500

Nº full 1:5000 ICC 253 X 115

Alçada màx. s.n.m. 167 m.

Tipus de jaciment *Hàbitat*

Cronologia *Bronze Final*

Estat de coneixement *Conegut a través de prospeccions. Sembla que la major abundància de material corresponia al vessant S-SE, oposat a la carretera Nac Ionsal II.*

Estat de conservació i context actual *Les obres en curs a la connexió de la N-240 i la N-II amb la C1313 han destruït totalment el fossat.*

Observacions

Bibliografia *CARITA SEGRIA; PITA 1962; RODRIGUEZ DUQUE 1980.*

Protecció proposada *Cap*

Pautes actuació

Potencial monumental *No*

Superfície màx. de l'àmbit de protecció

Límits

Nom *Tros del Barbutxo*

Coord UTM 308000-309000/4605500-4606000

Nº full 1:5000 ICC 254 X 117

Alçada màx. s.n.m. 193 m.

Tipus de jaciment *Villa i necròpolis (?)*

Cronologia *Romana*

Estat de coneixement *Conseguida a causa de la seva destrucció, es creu que parcial, amb motiu de rebaixos de terra en el curs dels quals aparegueren materials abundants (cer. Ibèrica pintada, campaniana A i B, sigil·lata hispànica, àmfora...), murs i un enterrament d'inhumació.*

Estat de conservació i context actual *L'àrea gral·liada en el plànol adjunt correspon a un sector que no fou rebaixat i on presumiblement es conserva part del jaciment. La prospecció en superfície és impossible perquè aquests camps estan ocupats per conreu de regadiu (fruiters); tot i això hem pogut recollir un parell de fragments ceràmics.*

Observacions

Bibliografia *CARTA SEGRIA*

Protecció proposada *Bé Cultural d'Interès Local*

Pautes actuació *Sondejar i excavar en extensió abans de qualsevol remoció del terreny. Probablement sense interès monumental.*

Potencial monumental *Desconegut*

Superfície màx. de l'àmbit de protecció 36.250 m2

Limits *Vegeu plànol adjunt*



TROS DEL BARBUTXO

Nom **Turó del Tibidabo II**

Coord UTM 291500-292000/4615000-4615500

Nº full 1:5000 ICC 249 X 113

Alçada màx. s.n.m. 275 m.

Tipus de jaciment **Assentament rural**

Cronologia **Romana**

Estat de coneixement **Conegut solament a través de prospecció. S'aprecien actualment en superfície restes ceràmiques (especialment en l'àrea que s'indica amb tramet al plànol adjunt), però cap estructura.**

Estat de conservació i context actual **No sembla, a través de la inspecció ocular, que estigui gaire ben conservat. El petit fossalet on s'ubica és un erm que està força degradat i retallat tot al voltant pels camps de conreu que, possiblement mai meteren ja part del jaciment.**

Observacions **En l'estat actual de coneixement no es pot determinar si es tractava d'una vil·la rustica o d'un establiment rural de menor entitat. Fou localitzat per un aficionat que s'adreçaren a l'I.E.I., a través de l'arqueòleg del qual J.R. Gonzalez n'hem tingut coneixement.**

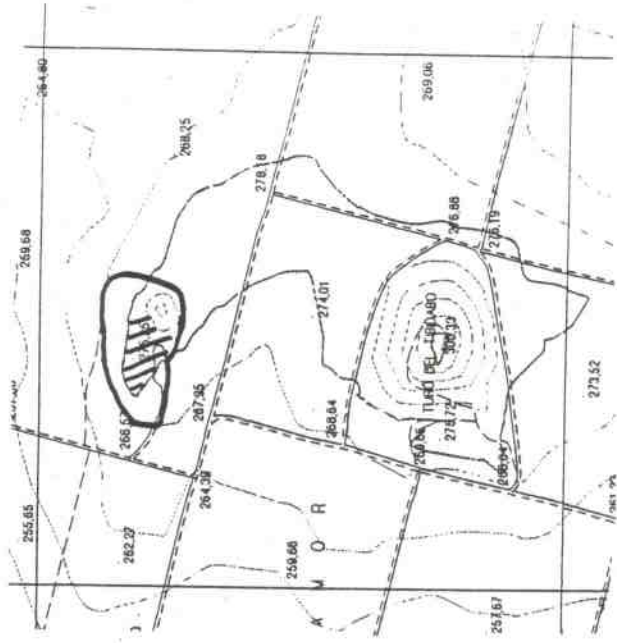
Bibliografia **Inèdit.**

Protecció proposada **Bé Cultural d'Interès Local**

Pautes actuació **Abans de qualsevol nova remoció prospectar, delimitar i excavar. Els camps que l'envolten tendeixen a continuar retallant el fossalet.**

Potencial monumental **Desconegut**

Superfície màx. de l'àmbit de protecció **9.500 m²** Límits **Vegeu plànol adjunt**



TURO DEL TIBIDABO II

Nom *Vinatesa o Tossal de la Bassa*
Coord UTM 304000-304500/4604000-4605000
Nº full 1:5000 ICC 253 X 117
Alçada màx. s. n. m. 208 m.

Tipus de jaciment *Poblat*

Cronologia *Edat del Bronze, 1200-900 a. C. Ocupació medieval cristiana posterior.*

Estat de coneixement *Conegut únicament per prospecció.*

Estat de conservació i context actual *Actualment el tossal és un erm utilitzat només per apicultura. Sofreix un marcat procés erosiu. Restes d'estructures excavades en la pedra sorrenca que conforma el tossal. Restes de ceràmica abundant superficialment: ceràmica a mà i, principalment, medieval.*

Observacions *Anomenat també tossal de la Bassa perquè a pocs metres al sud hi ha una bassa d'aigua.*

Bibliografia *CARTA SEGRIA; CATALEG IA, 3; LLADONOSA 1972; PITA 1962; RODRIGUEZ DUQUE 1980.*

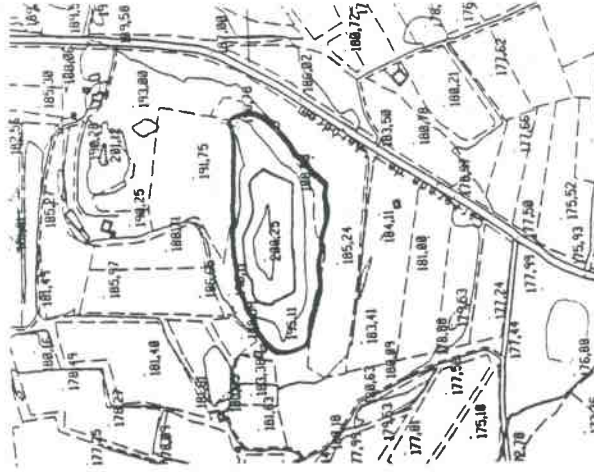
Protecció proposada *Bé Cultural d'Interès Local*

Pautes actuació *Creiem que el tossal presenta encara regulars perspectives investigadores; en conseqüència, caldria controlar qualsevol remoció i, en el seu cas, excavar-lo. Sense interès monumental.*

Potencial monumental *No; tanmateix alt valor paisajístic*

Superfície màx. de l'àmbit de protecció *15.250 m²*

Limits *Vegeu plànol adjunt*



VINATESA

Nom *Pila de Casals*
Coord UTM
Nº full 1:5000 ICC
Alçada màx. s.n.m.

Tipus de jaciment *Necròpolis d'incineració*
Cronologia *Ibèrica*

Estat de coneixement *Segons Pila amb molts de treballs de conreu es documentà en aquest jaciment una urna amb ossos incinerats. Ningú més ha pogut mal localitzar l'indret. Així ho recull CARTA SEGRIA i tot aquell qui ha tractat el tema. No cal dir que a nosaltres ens ha estat també impossible de localitzar. Tot plegat aconsella considerar-lo funcionalment desaparegut.*

Estat de conservació i context actual *Desaparegut*

Observacions

Bibliografia *CARTA SEGRIA; PITA 1962; RODRIGUEZ DUQUE 1980*

Protecció proposada *Cap*
Pautes actuació

Potencial monumental
Superfície màx. de l'àmbit de protecció

Limits *Vegeu plànol adjunt*

Nom *Pila de Montsó*
Coord UTM
Nº full 1:5000 ICC
Alçada màx. s.n.m.

Tipus de jaciment *Hàbitat (?)*
Cronologia *Baix-medieval*

Estat de coneixement *Localitzat i estudiat amb molts de les obres de la N-II. Estava ja en molt mal estat de conservació. Possiblement, destruït, tot i que segons els qui s'encarregaren de l'estudi hi ha la remota possibilitat que en el seu sector oest hi quedi alguna resta*

Estat de conservació i context actual *Destruït (?)*

Observacions

Bibliografia *MORAN 1994*

Protecció proposada *Cap*
Pautes actuació

Potencial monumental
Superfície màx. de l'àmbit de protecció

Limits *Vegeu plànol adjunt*

Nom *Pis del Sastre*

Coord UTM

Nº full 1:5000 ICC

Alçada màx. s.n.m.

Tipus de jaciment ?

Cronologia *Ibèric tardà o romà*

Estat de coneixement *Localitzat i sondajat amb motiu dels treballs de prospecció i excavació associats a la variant de la N-II. El jaciment estava ja destruït en el moment de la intervenció.*

Estat de conservació i context actual *Destruït*

Observacions

Bibliografia *MORAN 1994*

Protecció proposada *Cap*

Pautes actuació

Potencial monumental

Superfície màx. de l'àmbit de protecció

Límits *Vegeu plànol adjunt*

Nom **Raimat**

Coord UTM

Nº full 1:5000 ICC

Alçada màx. s.n.m.

Tipus de jaciment

Vila rústica

Cronologia **Romano imperial**

Estat de coneixement **No sabem pràcticament res de l'arquitectura de la vila. Si sabem força, en canvi, dels seus materials mobles (PEREZ ET ALII 1988). Fou localitzada per Pita per primera vegada. Evidada amb motiu de la construcció en l'indret del noviciat (1953) i, sobre tot, del col·legi (1970) Pere Claver.**

Estat de conservació i context actual **Destruida**

Observacions **Els jaciments inventariats per Pita i per Carta Segrià com Raimat I i Raimat II eren en realitat dues parts de la mateixa vila i, per tant, un únic jaciment**

Bibliografia **CARTA SEGRIA; GONZALEZ PEREZ 1982; GORGES 1979; PEREZ ET ALII 1988**

Protecció proposada **Cap**

Pautes actuació

Potencial monumental

Superfície màx. de l'àmbit de protecció

Límits **Vegeu plànol adjunt**

Nom **Roques del Sarró**

Coord UTM

Nº full 1:5000 ICC

Alçada màx. s.n.m.

Tipus de jaciment

Cronologia **Bronze Mitjà i Ibèric Ple**

Estat de coneixement **Excavat exhaustivament recentment amb molts de les obres de la N-II destruït**

Estat de conservació i context actual **Destruint**

Observacions **Figura al Catàleg Municipal. Cal descatalogar-b**

Bibliografia **CARTA SEGRIA; LAFUENTE ET ALII 1985; PITA 1953 i 1962; RODRIGUEZ DUQUE 1980**

Protecció proposada **Cap**

Pautes actuació

Potencial monumental

Superfície màx. de l'àmbit de protecció

Límits **Vegeu plànol adjunt**

Nom *Roques del Xollet*

Coord UTM

Nº full 1:5000 ICC

Alçada màx. s.n.m.

Tipus de jaciment

Cronologia *Ibèrica*

Estat de coneixement *Conegut a través de prospeccions de Pla que el situa al costat del Pla de Casals. Igual que aquest, no s'ha pogut localitzar ningú, fet pel qual cal considerar-lo als efectes que ens ocupen com a desaparegut*

Estat de conservació i context actual *Desaparegut*

Observacions

Bibliografia

Protecció proposada *Cap*

Països afectats

Potencial monumental

Superfície màx. de l'àmbit de protecció

Límits *Vegeu plànol adjunt*

Nom *Tossal del Gabelo*

Coord UTM

Nº full 1:5000 ICC

Alçada màx. s.n.m.

Tipus de jaciment *Hàbitat*

Cronologia *Bronze Final*

Estat de coneixement *Conegut únicament a través de prospecció*

Estat de conservació i context actual *Destruït. Ja figura com a tal a CARTA SEGRIA*

Observacions

Bibliografia *CARTA SEGRIA; LLADONOSA 1972; PITA 1953 i 1956; RODRÍGUEZ DUQUE 1980*

Protecció proposada *Cap*

Pautes actuació

Potencial monumental *No*

Superfície màx. de l'àmbit de protecció

Límits

Nom *Tossal dels Freres*

Coord UTM 304500-305000/4614500-4615000

Nº full 1:5000 ICC 253 X 113

Alçada màx. s.n.m. 179 m.

Tipus de jaciment *Hàbitat (?)*

Cronologia *Bronze Final (?)*

Estat de coneixement *Conegut fins recentment a través de prospecció, ha estat objecte de 8 sondajes arqueològics el 1994 amb motiu de les obres de la carretera N-II al seu pas per Lleida. Aquests treballs han mostrat l'estat de total destrucció del jaciment, la datació del qual es basa estrictament en tres fragments de ceràmica localitzats en el curs de les prospeccions a què hem fet referència.*

Estat de conservació i context actual *Totalment destruït*

Observacions

Bibliografia *CARTA SEGRIA; GONZALEZ PEREZ 1982; LLADONOSA 1972; MORAN 1994*

Protecció proposada *Cap*

Pautes actuació

Potencial monumental *No*

Superfície màx. de l'àmbit de protecció

Límits

PLA GENERAL DE LLEIDA D'ORDENACIÓ URBANA I TERRITORIAL 1995-2015

DOCUMENTS

MEMÒRIA
NORMES URBANÍSTIQUES
ANNEXES NORMATIUS
PROGRAMA D'ACTUACIÓ
ESTUDI ECONÒMIC FINANCER

PLÀNOLS

SÈRIE E. 1:50.000	ENCAIX TERRITORIAL DEL PLA GENERAL
SÈRIE E. 1:10.000	ESTRUCTURA GENERAL URBANÍSTICA
SÈRIE E. 1:25.000	RÈGIM URBANÍSTIC DEL SÒL
SÈRIE E. 1:5.000	RÈGIM URBANÍSTIC DEL SÒL
SÈRIE E. 1:10.000	ORDENACIÓ DETALLADA DE LA CIUTAT I SUCS I RAÏMAT
SÈRIE E. 1:2.000	ORDENACIÓ DETALLADA DE LA CIUTAT I SUCS I RAÏMAT
	PLÀNOL D'INFRASTRUCTURES BÀSIQUES
SÈRIE E. 1:10.000	ÀMBITS DE SUSPENSIO DE L·LICÈNCIES

CRÈDITS

A) Equip Redactor:

1. Sr. Josep M. Llop, director
2. Sr. Rafael Garcia Català, director tècnic
3. Sr. Ignasi Aldomà, geògraf
4. Sra. Esther Fanlo, biòloga
5. Sr. Carles Llop, arquitecte
6. Sr. Josep M. Puigdemasa, arquitecte
7. Sr. Josep M. Fargas, arquitecte
8. Sr. Pegor Papazian, arquitecte

B) Equip d'Assessors :

1. Sr. Jesús Gutiérrez, Oficial Major
2. Sr. Enric Vicente, Interventor
3. Sr. Francesc Rosich, cap del Servei Jurídic
4. Sr. Fernando Cequier, cap del Servei d'Enginyeria
5. Sr. Ezequiel Usón, cap del Servei d'Arquitectura
6. Sr. Santi Companys, enginyer municipal
7. Sr. Ferran Florensa, arquitecte municipal
8. Sra. Carme Casals, arquitecta municipal
9. Sr. German Auseré, cap de Topografia
10. Sr. Lluís Claverol, cap de l'Oficina del Centre Històric
11. Sr. Josep Farrero, director Control Financer
12. Sra. Anna Oliver, arqueòloga municipal
13. Sr. Joan Balasch, biòleg municipal
14. Sr. Josep Emili Suñé, enginyer municipal
15. Sr. Ramón Sumalla, enginyer municipal
16. Sr. Ramon Morell, economista municipal
17. Sr. Carles Sáez, arquitecte municipal
18. Sr. Francesc Arola, arquitecte municipal
19. Sr. Joan Vilagrassa, catedràtic de UdL
20. Sr. Javier Aquilué, advocat, professor UdL
21. Sra. Núria Rafel, arqueòloga, professora UdL
22. Sr. Joan Peman, catedràtic de la UdL

C) Equip de suport:

1. Sra. Lidia Ribes, secretària de l'Oficina del Pla
2. Sra. Enar Sendrós, secretària de l'Àrea d'Urbanisme
3. Sr. Xavier Corrià, delineant
4. Sr. Miquel A. González, delineant

Lleida, Abril de 1997