



Treballeu varietats tradicionals de l'horta de Lleida

ESCOLA FREDERIC GODÀS



- Durant el **curs 2012-2013** els **alumnes de 5è**, com a membres de l'Agenda 21 Escolar, vam participar en un Projecte de recuperació de les varietats tradicionals de l'horta de Lleida, en concret del **Bròquil Llucats** i del **Maduixot**.
- En el cas del Bròquil hem arribat a obtenir les llavors que ens ajudaran a estendre aquest cultiu entre els membres de la comunitat escolar. El treball ens ha permès seguir el currículum pel que fa a l'estudi de plantes i flors, així com la utilització de les TIC.
- En quant al Maduixot, diverses circumstàncies, no ens ha permès acabar el curs amb la recollida dels fruits, tot i que esperem conservar les plantes pel curs vinent.

“TREBALLEM AMB VARIETATS TRADICIONALS DE L'HORTA DE LLEIDA” AGENDA 21 ESCOLAR curs 2012-2013

Les varietats tradicionals locals

Les varietats tradicionals locals són varietats que han estat conreades pels agricultors durant segles, que s'han adaptat a les condicions de la seva àrea d'utilització tradicional i que han sobreviscut al pas del temps a base de traspasar el material de sembra de pares a fills. Malgrat això, en molts casos aquestes varietats s'han vist desplaçades per altres varietats comercials intensives.

Les varietats locals presenten molts avantatges:

- Més adaptades a les condicions de cultiu de Lleida.
- Tenen usos i qualitats específics que diversifiquen la base alimentària.
- Tenen diferent sabor, aroma i gust.
- Són altament nutritives.
- Contribueixen a mantenir els coneixements agrícoles tradicionals.
- Augmenten la biodiversitat de l'agrosistema.
- Afavoreixen el desenvolupament de l'economia local.

A Lleida, les varietats locals són un recurs de gran valor ambiental i un element d'identitat del territori, de la cultura, la història i la gastronomia de l'Horta de Lleida.

Les varietats de l'Horta de Lleida

A Lleida, s'ha realitzat un estudi de recuperació de les varietats hortícoles locals. L'estudi ha estat realitzat per la Universitat de Lleida, per encàrrec de la Regidoria de Medi Ambient i Horta de l'Ajuntament de Lleida i la Fundació Lleida 21.

L'estudi ha estat dirigit per la Dra. Astrid Ballesta i la Dra. Cristina Chocarro. S'ha comptat amb la participació 65 hortolans de Lleida, que han estat entrevistats sobre les pràctiques tradicionals i els cultius i les varietats.



Treballeu l'hort al vostre centre? Teniu una certa experiència?

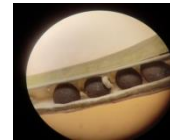
Voleu conèixer i treballar amb algunes de les varietats tradicionals de l'Horta de Lleida?

Aquest curs, us proposem conrear bròquil llucat (tardor-hivern) i maduixa de Lleida (primavera).



El Bròquil Lucat

(varietat tradicional de l'horta d'hivern)



El maduixot

(varietat tradicional de l'horta de primavera)



El Bròquil Llucat

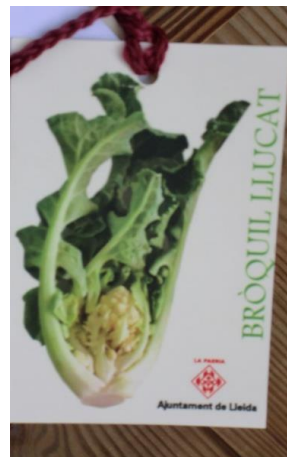
L'OBJECTIU:

Participar en la Recuperació d'espècies tradicionals de l'Horta de Lleida



Els inicis:

- Presentació Projecte per part de l'Agenda 21
- Valoració positiva de l'equip docent de l'escola
- Compromís de participació



Mes d'octubre:

- Arribada dels planters

Comencem pel bròquil llucat



BRÒQUIL LLUCAT



Ajuntament de Lleida

BRÒQUIL LLUCAT



El bròquil llucat s'ha cultivat a l'Horta de Lleida des de sempre, tot i que darrerament el conreen pocs agricultors. Aquest bròquil, en comptes de fer una sola pinya al mig de la planta, en fa diverses de petites.



Se sembra a principi d'agost, es trasplanta entre setembre i octubre i es cull entre els mesos de gener i maig. Si es vol guardar la llavor, s'ha de deixar florir i collir pels volts de Sant Joan.



A la cuina, es trien les "pinyetes" que, amb les fulles properes més tendres, caracteritzen aquest plat. Un cop triades, es renten i es bullen lleugerament. Saltat amb una mica de cansalada, és un plat senzill, però delicat i exquisit.

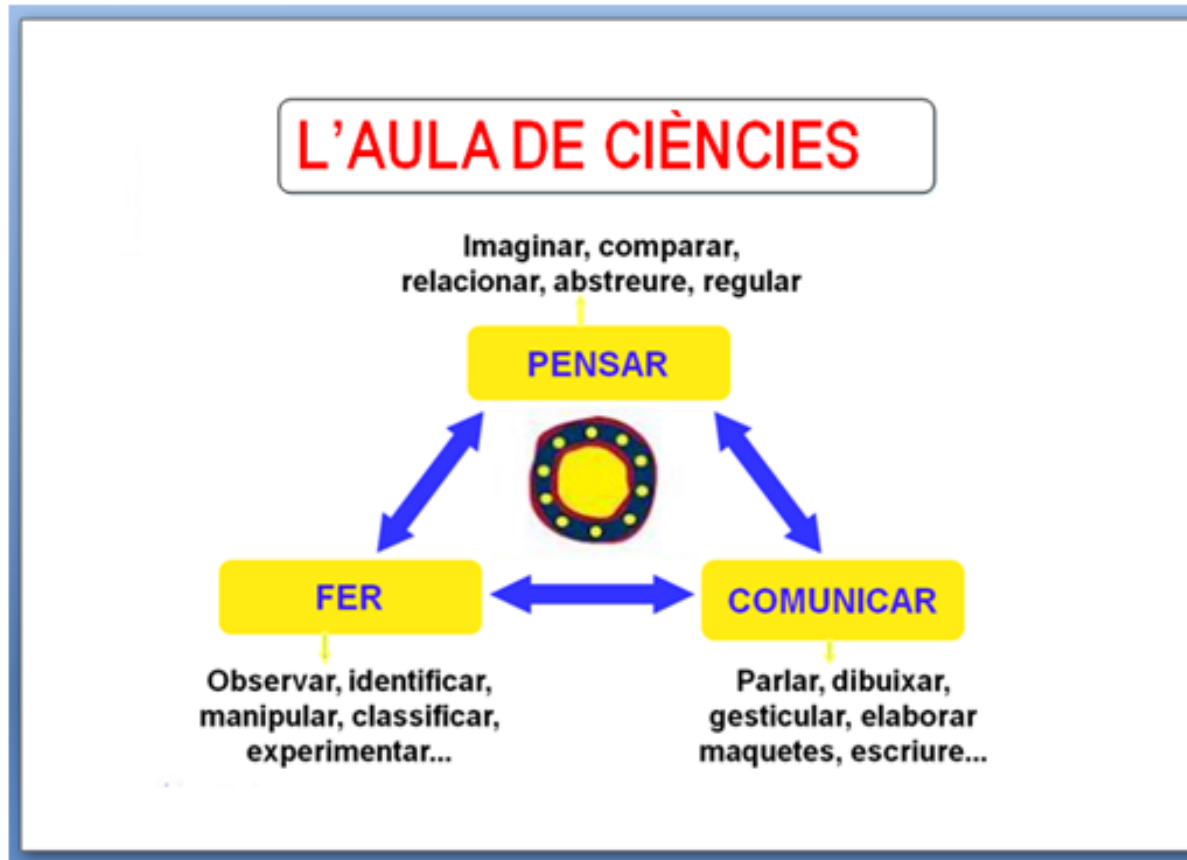


El bròquil llucat que teniu entre les mans ha estat sembrat per la família Valls (Hortivalls), amb la llavor que guarden any rere any als seus horts de la partida de Serrallonga.

Des de l'Agenda 21 ens proporcionen el planter

ACTIVITATS REALITZADES AL FREDERIC GODÀS

El treball d'estudi i recuperació del Bròquil Lluçat s'emmarca en una manera d'entendre les ciències a la nostra escola i que es potencia des de l'aula de Ciència. Es parteix d'una metodologia que queda prou resumida en el següent esquema:



Iniciem el projecte a l'escola




- Alumnes de Cinquè Nivell de Primària
- Presentació del Projecte
- Activitat de **Preconceptes**:
 - què en sabem del Bròquil Lluçat?
(aspecte, gust, aprofitament,....)
 - presència en els nostres horts familiars




- **Recerca d'informació** de diferents fonts
 - orals
 - escrites



- Vam cercar informació de la nostra planta a fi de conèixer-la millor.



AGENDA
21



LA PAÏS
Ajuntament de Lleida

"TREBALLEM AMB VARIETATS TRADICIONALS DE L'HORTA DE LLEIDA"
AGENDA 21 ESCOLAR curs 2013-2014
Cultiu de bròquil llucat

Necessitats del cultiu

Sòl: El sòl ideal per al bròquil ha de drenar fàcilment. Un sòl que es manté humit quan es rega però que no queda entollat. El bròquil és un cultiu relativament exigent en quant a sòl. Si al vostre hort teniu zones de sòl més o menys esponjosos, és millor triar les zones de sòl poc compactat i que no siguin argiloses.

Caldrà llaurar be el sòl per evitar que estigui massa compactat.

Aigua: el bròquil vol aigua per al seu creixement. Quan el cultiu és al nivell, com en el cas del bròquil llucat, la freqüència de reg serà inferior però caldrà regar igualment. Caldrà regar 1-2 dies abans de plantar per assegurar la humitat del sòl. Després, caldrà regar aproximadament cada dos dies durant l'octubre, un cop per setmana a partir del novembre. Aquesta freqüència de reg, però, s'haurà de variar en funció de la temperatura, de la pluviometria i no s'haurà de regar en cas de gelades.

Adobat:
abans de plantar:

- si és possible aportar fems o compost i mesclar be a la terra.
- a més a més, aportar Nitrogen, Fòsfor i Potassi. Una possibilitat és aportar-lo en forma de Nitrofosca(15-5-20)⁸ en un dosi de 600 kg/ha o 60 g/m².

20-30 dies després de plantar: adobat nitrogenat, per exemple 200kg/ha o 20 g/m² de nitrosulfat amònic.

Quan la planta cobreixi el sòl: 200kg/ha /ha o 20 g/m² de nitrosulfat amònic.

Cicle del cultiu:

Hi ha varietats de colfllors i de bròquils adaptades a molts moments de l'any. En el cas de bròquil llucat: Sembrar per preparar el planter: agost

Trasplantar: setembre-octubre

Collita de la pinça: gener-febrer

Collita de la llavor: juny

Plantació:

El bròquil s'acostuma a trasplantar. La llavor ha germinat en un petit volum de torba, en hivernacle i d'aquesta manera la plàntula creix millor i més regularment. Després, quan te 3-5 fulles, cal trasplantar el planter a l'hort definitiu.

Març plantació: les plàntules de bròquil llucat s'han de plantar a una distància de 0,9-0,9 m entre línies de cultiu i 0,4-0,6 m entre plantes dins de la línia de cultiu.

Si s'han de plantar el palots, calcular que cada planta necessita uns 0,35-0,45 m².

La distància entre plantes indicarà la superfície que cal tenir en compte per al càlcul de l'adobat. Per exemple, si a l'hort hi han 10 plantes i la distància entre línies és de 0,9 m i entre plantes de 0,4 m, la superfície ocupada per els bròquils serà de 0,9 x 0,4 x 10 = 3,6 m².

Males herbes:

Convé eliminar les males herbes que vagin apareixent durant les primeres setmanes i fins que els bròquils cobreixin el sòl. A partir d'aquest moment el més probable és que no n'apareixin més.

Al final del cultiu, després de la collita i si no fa falta plantar immediatament al mateix lloc. És bo deixar les fulles externes del bròquil al lloc. Aquestes fulles tenen la capacitat de desinfectar el sòl i serà beneficiós per als cultius següents.

Producció de llavors:

Si es vol obtenir llavors dels bròquils llucats, caldrà deixar que floreixin algunes de les plantes. El millor és marcar amb un pal les plantes que tenen la "pinça" més ben formada ja que són les que donaran llavor de millor qualitat. Les llavors es podran collir a partir de mig juny, quan el fruit estigui sec i es pugui obrir fàcilment.

Deixar secar les llavors a l'aire lliure 2-3 dies i envasar-les en un pot ben tancat en un lloc fosc, sec i fresc. Etiquetar be (cultiu, varietat, data de collita).

De totes maneres, cal tenir en compte que els bròquils són plantes albígams o sigui que la seva descendència no serà forçosament igual que la planta mare.

Document de: Astrid Ballesta, professora d'Hortofruticultura de FITSEA – Universitat de Lleida

- Vam **trasplantar** les nostres plàntules de bròquil al lloc destinat dins l'hort escolar, prop de les cols i els bròquils que feia dies havien plantat els alumnes del Cicle Inicial i que ja començaven a créixer.



El procés de trasplantament pas a pas



Fem el seguiment

- **Anotant les observacions** i els detalls que anem descobrint
 - tarden molt a desenvolupar-se (... *“els vam plantar massa tard?”*)
- Fem també un **recull de fotos** en diferents moments i dies.
- Tenim pocs Bròquils Llucats.
 - A la nostra escola els nens i les nenes que se'n cuiden de l'hort s'emporten a casa aquell producte que han treballat
- Aquest curs el dedicarem a **obtenir les llavors** per a fer els nous cultius el proper curs escolar.
- Treballarem tot el **cicle d'una planta**, que és un dels nostres objectius com a “hortolans” escolars.



Els protagonistes de l'experiència

Al mes de maig fem l'estudi de les flors



- Seleccionem flors de diferents espècies
- Fem ús de les càmeres fotogràfiques
- Utilitzem les lupes binoculars que tenim a l'aula de ciències, connectades a una càmera Mòtic



En les visites espontànies dels nens a l'hort, alguns alumnes observen quantitat d'**abelles revoltant**, la qual cosa ens va confirmar que **la reproducció del bròquil és alògama i entomòfila**.



On són les abelles?



Mes de juny, per Sant Joan:



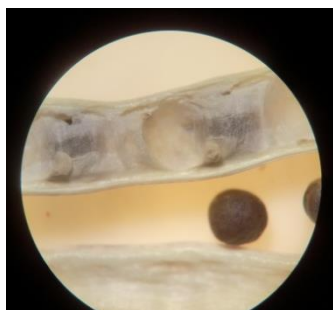
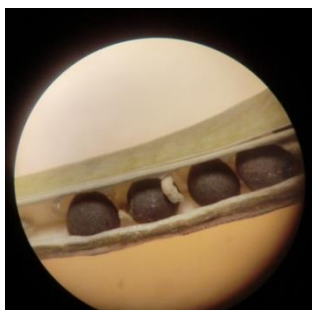
- recollim **els fruits** - les tavelles-
- les deixem assecar a l'aire lliure
- obtenim les llavors



•Acabat el nostre cultiu

- deixem les fulles externes del bròquil

El curs escolar arriba a la seva fi, així que deixem assecar els fruits en unes caixes, a la nostra aula de ciència



CURS 2013 – 2014 (nou curs escolar)

- * Som al setembre
- * El nostre grup d'hortolans del bròquil ja fa sisè
- * **Cal completar el Cicle del Bròquil Llucat**
Continuen els treballs i observacions
- * Plantem unes quantes llavors en uns testos
- * Esperem a que es desenvolupin les nostres plantes
Cuidem de mantenir la terra humida.

Després de quinze dies ja tenim les noves plantes.
N'han sortit moltes . Caldrà aclarir-les...!



* **Trasplatem** les nostres plantetes, deixant dos o tres en cada test

(Ho fem amb cura, cuidant de no trencar les arrels i de no fer malbé els nostres exemplars)



bròquil llucat



PROJECTE DE RECUPERACIÓ DE L'AGENDA 21
(llavors obtingudes al Frederic Godàs)

bròquil llucat



PROJECTE DE RECUPERACIÓ DE L'AGENDA 21
(planter subministrat per l'Agenda 21)



bròquil llucat

alls



collim el bròquil

Hem arribat a obtenir la primera collita pròpia del Frederic Godàs.



Hem arribat a obtenir la primera **collita pròpia** del Frederic Godàs.