

LA PAERIA



Ajuntament de Lleida

**ESTUDI D'IMPACTE I INTEGRACIÓ
PAISATGÍSTICA DE LES OBRES PER A LA
CONSTRUCCIÓ D'UN APARCAMENT
SUPERFICIAL ADJUNT A L'ESCOLA ALBA,
TERME MUNICIPAL DE CORBINS**

Lleida, març 2015

Direcció Tècnica:

Esther Fanlo Grasa

Responsable coordinadora de Medi Ambient i Horta de l'Ajuntament de Lleida

Equip redactor:

Elisenda Pardell

Tècnica de Medi Ambient de
l'Ajuntament de Lleida

Ruben Manuel Ruiz

Tècnic de Medi Ambient de la
Fundació Lleida 21

Índex

1.	INTRODUCCIÓ I OBJECTE D'ESTUDI	4
2.	DESCRIPCIÓ DE L'ESTAT PREVI	5
2.1.	Descripció del lloc.....	5
2.2.	Visibilitat de l'emplaçament.....	6
2.3.	Components i valors en el paisatge	9
2.4.	Valors naturals, paisatgístics i estètics.....	12
3.	DESCRIPCIÓ DE LES ACTUACIONS	13
4.	ENCAIX DEL PROJECTE EN EL PAISATGE	14
4.1	ESTAT DEL PLANEJAMENT LEGISLACIÓ TERRITORIAL	14
5.	CRITERIS I MESURES D'INTEGRACIÓ PAISATGÍSTICA	16
5.1.	Impacte paisatgístic.....	16
5.2.	Criteris i mesures d'integració	17
6.	CONCLUSIONS.....	18
7.	ANNEXOS	19
7.1.	Pressupost i amidaments	19

1. INTRODUCCIÓ I OBJECTE D'ESTUDI

El centre d'educació infantil i primària pública l'Escola Alba ubicada al terme municipal de Corbins, acull diàriament al voltant de 525 persones, entre alumnat, professorat i personal de suport.

Donat que l'actual accés al centre representa un cert risc pel que fa a la seguretat vial, la Generalitat de Catalunya, l'Ajuntament de Lleida i l'Ajuntament de Corbins han endegat un conjunt d'actuacions per a solucionar el problema, la primera de les quals és la construcció d'un aparcament adjacent al centre d'ensenyament que possibiliti ordenar l'accessibilitat al centre, i dotar d'un espai suficient per al descotxament. En una segona fase es preveu la construcció d'una rotonda en la intersecció entre la C-12 i l'accés a l'escola.

En aquest cas, l'Ajuntament de Lleida és el promotor de l'obra i, en conseqüència, qui s'encarrega de la redacció del corresponent Pla Especial urbanístic per al condicionament de l'accés rodat a l'Escola Alba i l'estudi d'impacte paisatgístic requerit.

El present estudi té per objecte l'avaluació dels efectes generats sobre el paisatge, la execució de l'esmentat pla, així com la identificació de les actuacions més oportunes per a la minimització de l'impacte visual i paisatgístic, i per a l'òptima integració de les actuacions en la unitat paisatgística a la qual pertany.

2. DESCRIPCIÓ DE L'ESTAT PREVI

2.1. Descripció del lloc

El terreny objecte de l'estudi es situa al sud oest del terme municipal de Corbins, prop del límit al terme municipal de Lleida. Situat al km 6 de la carretera C-12, limita pel sud i per l'oest amb l'Escola Alba i per l'est amb la carretera C-12.

La seva superfície és de **4.700 m²**, essent de propietat privada. Els terrenys són de relleu pla, amb un lleuger pendent cap al sud-oest.

Durant els darrers anys la parcel·la s'ha abandonat dels usos agraris anteriors i ha estat utilitzada per l'acumulació de diferent tipus de materials, amb la conseqüent despoblament de vegetació.



Figura 1 Localització. Terme municipal de Corbins

2.2. Visibilitat de l'emplaçament

Des de la carretera C-12, direcció nord-est de la parcel·la la visual queda oculta fins al nivell de l'escola pel mateix equipament del centre i l'arbrat adjunt. En direcció sud-est no hi ha cap element que ocultí visió de la parcel·la

Pel que fa al nord de la parcel·la, no hi ha xarxa de camins propers amb conca visual que aboqui cap a aquesta direcció, i la presència de la terrassa al nord, n'oculta part de la seva visió.

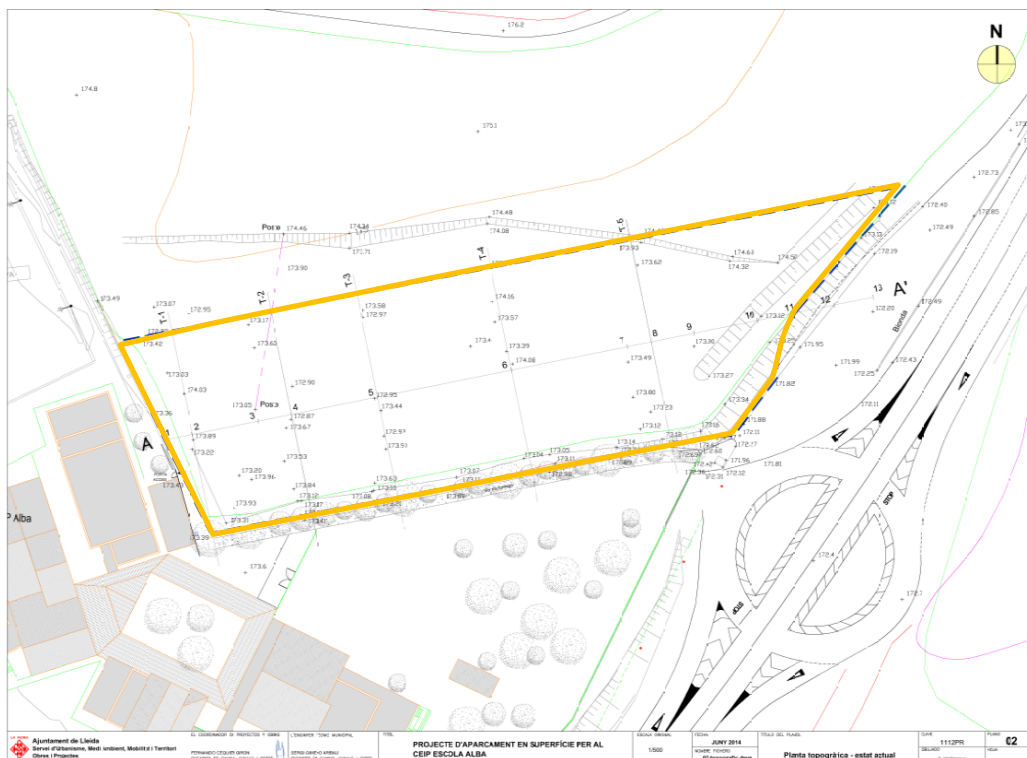


Figura 2 Ubicació de la parcel·la objecte d'estudi



Figura 3 Vista des del sud oest cap al nord de la parcel·la



Figura 4 Vista cap al nord Nord-est des de l'interior de la parcel·la



Figura 5 Vistes des de nord cap al sud-oest



Figura 6 Vistes des del sud de la parcel·la



Figura 7 Vista ,a l' oest des del punt més proper de la carretera C-12

2.3. Components i valors en el paisatge

El terreny s'ubica dins la Unitat de paisatge: **Paisatge fluvial del Segre** (unitat 12) definides pel Catàleg de Paisatge de Terres de Lleida¹.

D'acord al Catàleg els **trets més distintius de la unitat del Paisatge Fluvial del Segre** són:

- *El patró de parcel·lació que presenten les terres d'aquesta unitat és el típic de les zones tradicionals d'horta. Està caracteritzat per parcel·les centenàries de petites dimensions, molt imbricades; en general, aquestes parcel·les són de forma allargada i estreta.*
- *Destaca el fet que, ja sigui al si de la unitat o als seus límits, hi viu un important percentatge de la població de la baixa Noguera i del Segrià. El patró de poblament és alhora concentrat (en ciutats i viles) i dispers (als terrenys d'horta). Podem destacar, a l'efecte, les ciutats de Balaguer i Lleida.*
- *El bosc de ribera es presenta particularment ben conservat en espais com la Mitjana de Lleida, contemplada al Pla General Municipal de la ciutat com una àrea d'interès natural; l'Aiguabarreig Segre–Noguera Ribagorçana; i l'Aiguabarreig Segre–Cinca. Aquests dos últims espais pertanyen al PEIN de la Generalitat de Catalunya i es troben inclosos a la Xarxa Natura 2000, juntament amb l'Aiguabarreig del Segre–Noguera Pallaresa, al nord de la unitat.*
- *Les rutes de Menàrguens a Balaguer i de Seròs a la Granja d'Escarp, i d'aquí fins al límit de la demarcació de Lleida, permeten apreciar les variacions d'aquest espai d'antiga ocupació humana.*

¹ Catàleg de Paisatge de les Terres de Lleida. 2006 . Generalitat de Catalunya. Departament de Política territorial i Obres Públiques. Observatori del Paisatge.

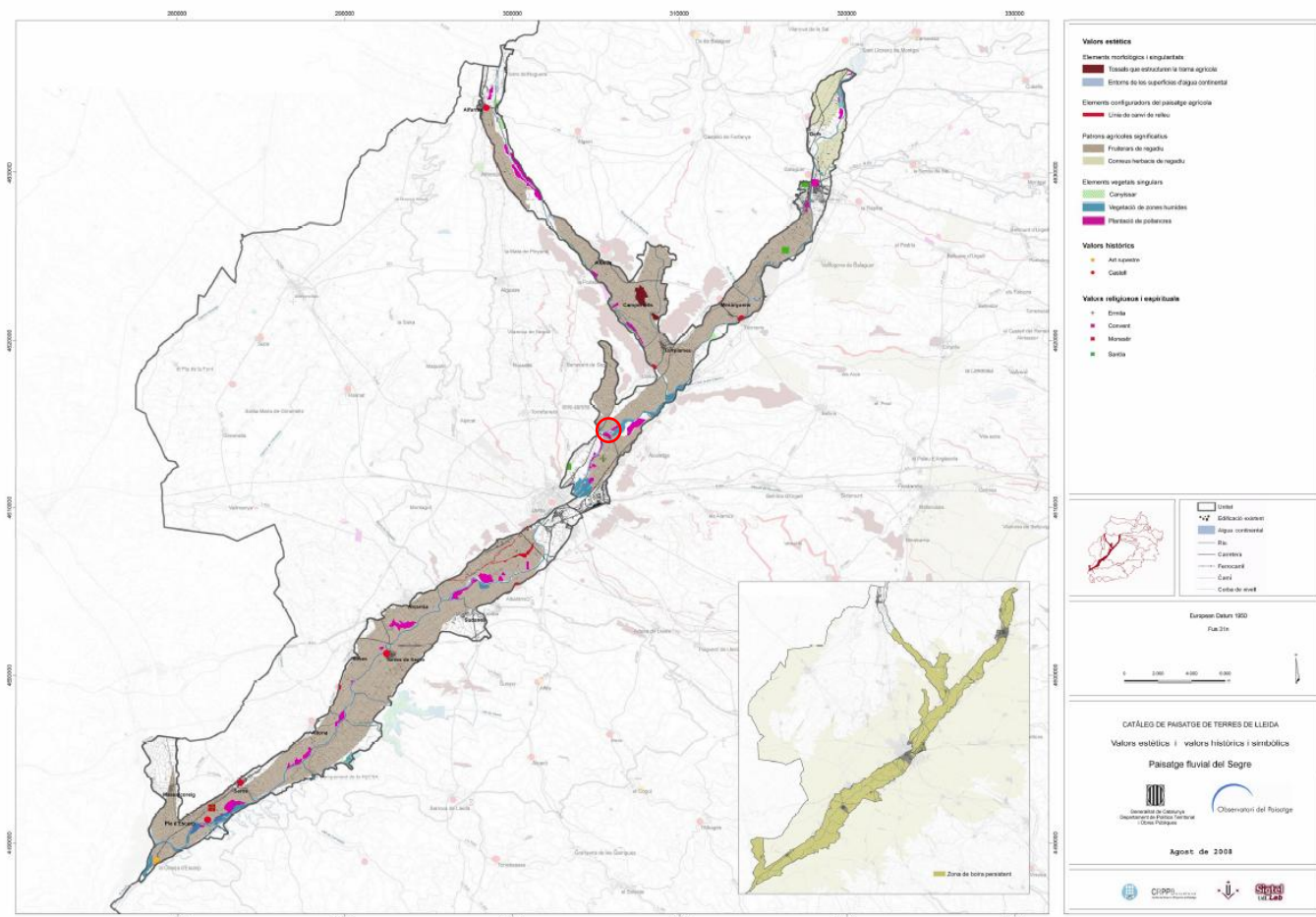


Figura 8 Unitat del paisatge Parc Fluvial del Segre. Font: Catàleg de Paisatge, terres de Lleida

Tanmateix, l'àrea d'estudi és limítrof amb la Unitat del paisatge Horta de Pinyana (unitat 16), i compta amb trets que caracteritzen aquesta unitat

- L'horta de Lleida és el referent paisatgístic que dóna nom i identitat a la unitat. La major part d'aquest territori està dedicat a l'agricultura, especialment a fruiters de fruita dolça (pomeres, presseguers, pereres i altres), però també hi ha cultius herbacis extensius (panís, alfals).
- En general, les parcel·les de cultiu són de petites dimensions, amb un patró de distribució que s'adapta als suaus relleus que connecten la plataforma d'Almenar–Alguaire amb la Noguera Ribagorçana i Segre.
- Entre els elements topogràfics rellevants cal remarcar la seqüència de tossals dels cursos fluvials del Noguera Ribagorçana i del Segre, una seqüència que s'intensifica en la trobada dels dos rius.

2.4. Valors naturals, paisatgístics i estètics

Pel que fa als valors naturals paisatgístics i estètics, les unitats d'estudi recullen:

“Als espais humits adjacents als rius, es concentren diversos grups d'organismes vegetals i faunístics, els quals vénen a diversificar més els valors ecològics de la unitat.

EL meandre del Mas del Segre, és un espai de notable interès natural, amb una elevada diversitat d'ambients i flora i fauna associades, però que es ressenteix d'un seguit d'agressions que en disminueixen la seva qualitat. .../...

Pel que fa als valors estètics en destaca la seqüència de tossals dels cursos fluvials de la Noguera Ribagorçana i el Segre, seqüència que s'intensifica en la trobada dels dos rius.

Pel que fa als patrons agrícoles, són de gra petit i es troben en diversos estadis de conservació. Per exemple, les parts adjacents al viari principal es troben molt afectades pels canvis d'usos del sòl i d'abandonament de cultius, sobretot al voltant dels nusos.

.../... Tot això introdueix un canvi d'escala física amb una nova parcel·lació i urbanització que esborra les traces anteriors.

De manera més o menys esglaonada, cap a la ciutat de Lleida, es perd el vigor del sistema de cultiu i es barreja amb els nous usos de les perifèries urbanes. Aquesta tendència porta implícita la transformació del caràcter originari de l'horta i a pèrdua de l'arquitectura rural i el patró agrícola que la caracteritzaven.

.../...

Una de les parts de l'horta que encara conserva les seves traces antigues es localitza a Pardinyes, a la Unitat del Paisatge fluvial del Segre.

Finalment cal fer menció als valors de transformació periòdica de forma i color del paisatge estacional donada la presència de conreus fruiters i herbacis de regadiu.

L'àrea d'estudi doncs, s'ubica en un lloc de transició entre un paisatge agrícola tradicional i un paisatge transformat pels canvis d'usos del sòl i d'intensificació de la presència de vials, i d'equipaments propis d'una zona periurbana.

3. DESCRIPCIÓ DE LES ACTUACIONS

L'aparcament s'ha dimensionat per una capacitat de 150 places (més dues per a vehicles adaptats). La execució d'aquest pla implica la transformació dels usos d'una parcel·la abandonada amb abocament de diferent tipus de materials, adjacent a un equipament de l'Escola Alba.

Les actuacions per al condicionament de l'espai projectades són:

- 1- Retirada del material acumulat i anivellament de la superfície, tot donant els pendents adients per a l'evacuació de les aigües pluvials
- 2- Demolició del paviment de vorera de l'entrada de la parcel·la i l'excavació de rases per a la col·locació de serveis i de la nova caixa de paviment.
- 3- Rebliment de rases i bases de canonades amb material reciclat mixt drenant.
- 4- Construcció de drenatges per recollir les aigües superficial mitjançant una cuneta sense revestir, amb ampliació del pas salvacunetes a l'entrada.
- 5- Construcció d'una vorera i arranament de l'espai de l'aparcament mitjançant una capa de grava de 10 cm de gruix, i pavimentació amb formigó l'entrada.
- 6- Col·locació d'enllumenat públic i senyalitzacions verticals, cartells i marques vials segons la normativa vigent de senyalització.
- 7- Plantació d'arbrat i vegetació autòctona als punts de major incidència visual, associades a la millora de la qualitat paisatgística i ecològica i de l'ús de l'equipament.

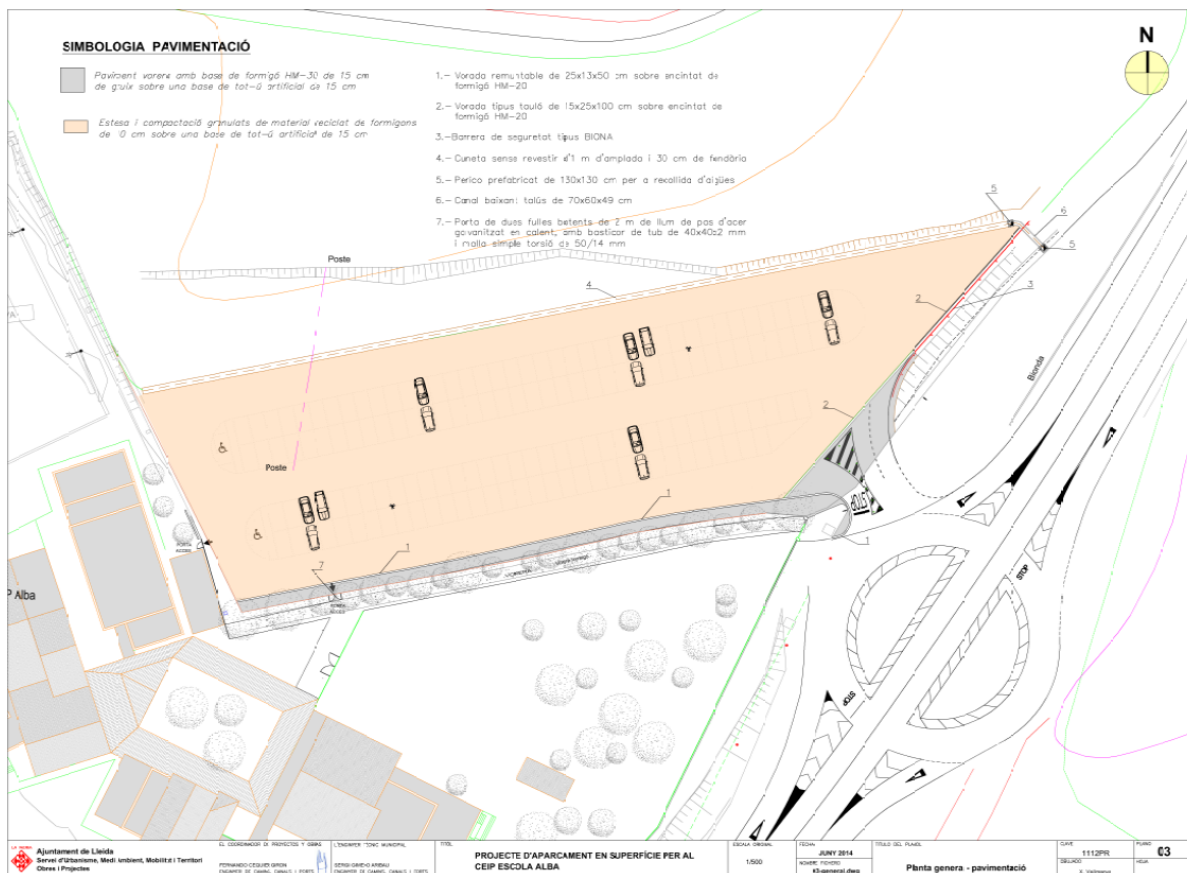


Figura 10 Projecte del Pla Especial Urbanístic per a l'acondicionament de l'accés rodat a l'Escola Alba

4. ENCAIX DEL PROJECTE EN EL PAISATGE

4.1 ESTAT DEL PLANEJAMENT LEGISLACIÓ TERRITORIAL

D'acord amb la Resolució TES/2770/2013, de 20 de novembre la parcel·la objecte d'estudi s'ha requalificat de sòl no urbanitzable agrícola de reg (clau 5) a sòl per a sistema d'equipaments (clau E), referent a la normativa urbanística del planejament vigent al terme municipal de Corbins.

Pel que fa al Pla Territorial Parcial de Ponent (PTPP), aprovat definitivament pel GOV/94/2007 per la resolució de data 24 de juliol de 2007, havent-se publicat l'acord d'aprovació definitiva al DOGC núm 4982 de data 5 d'octubre de 2007, qualifica la major part de l'àmbit afectat pel **Pla especial urbanístic** com a **sòl de protecció**

preventiva, excepte l'extrem oest de la parcel·la, que s'inclou dins **del sòl de protecció especial de valor natural i connexió** del Pla esmentat.

El Pla no afecta cap espai d'interès natural regulat segons el Decret 328/1992, cap espai inclòs en la proposta de xarxa Natura 2000, cap zona humida de l'Inventari de zones humides de Catalunya, cap geozona de l'Inventari d'espais d'interès geològic, ni cap àrea d'interès faunístic i florístic.

El Pla territorial parcial de Ponent considera el sòl de protecció preventiva una opció preferent per a la instal·lació en sòl no urbanitzable de les activitats permeses per l'article 47 de la Llei d'urbanisme, mentre que estableix que en el sòl de protecció especial no s'admetran els usos i activitats que poden afectar els valors que en motiven la protecció.

En aquest cas, el sòl de protecció especial es justifica per l'existència del torrent de Picabaix, el qual pot tenir interès per algunes espècies protegides com per exemple la llúdriga (*Lutra lutra*).

Tanmateix la Resolució TES/2770/2013, de 20 de novembre, resol:

“... els terrenys afectats estan separats del torrent esmentat pel recinte tancat de l'Escola Alba. Així doncs, la inclusió de l'espai en qüestió en sòl de valor natural i connexió respon més aviat a la poca precisió de l'escala amb què es van assenyalar els límits del sòl de protecció especial (1:50.000) que no pas a la funcionalitat ambiental real dels terrenys afectats.

Des d'una perspectiva ambiental, tot i que la proposta implica el canvi de l'ús agrícola cap a un ús més intensiu, es pot considerar que ateses les preexistències i les característiques de l'espai afectat, l'impacte de la proposta del Pla especial esmentat sobre el medi ambient és poc significatiu” sota els fonaments de dret de la Llei 6/2009, de 28 d'abril, d'avaluació ambiental de plans i programes, modificat per l'article 24 de la Llei 10/2011, de 29 de desembre, de simplificació i millorament de la regulació normativa² “

² “són objecte d'avaluació ambiental les figures de planejament derivat per a la implantació en sòl no urbanitzable d'equipaments i serveis comunitaris no compatibles amb els usos urbans. Tanmateix, no estan subjectes a avaluació ambiental els plans que no qualifiquen sòl, el contingut dels quals es restringeix a l'establiment

Finalment el present EIIP s'ha elaborat segons els supòsits establerts pel Pla Parcial Territorial de Ponent i en compliment de del Decret 343/2006, de 19 de setembre, que desenvolupa la Llei 8/2005, de 8 de juny de Protecció, gestió i ordenació del paisatge de Catalunya, la qual estableix que l'Estudi d'Impacte i Integració Paisatgística és l'instrument que ha de garantir la consideració dels impactes en el paisatge de certes actuacions, projectes d'obres o activitats.

5. CRITERIS I MESURES D'INTEGRACIÓ PAISATGÍSTICA

5.1. Impacte paisatgístic

Els factors que amenacen la qualitat paisatgística del paisatge de l'àrea d'estudi són:

- Proliferació d'abocaments incontrolats de deixalles i runes
- Implantació de noves infraestructures
- Abandonament dels correus
- Zones nues al llarg de les carreteres de connexió.
- Eliminació de la vegetació natural i/o agrícola

Tanmateix, donat que l'entorn bàsicament agrari està fortament afectat per la presència de la zona urbana de Lleida, no es preveu cap alteració important, i les actuacions projectades seran d'impacte compatible. Tanmateix el present estudi proposa una millora d'integració paisatgística per tal d'actuar a nivell cromàtic i de textura, amb la plantació d'arbrat autòcton a la zona de marge amb la carretera.

d'actuacions executables directament sense requerir el desenvolupament de projectes d'obres posteriors, ni els plans o programes en què, per les seves característiques i poca entitat, es constati, sense necessitat d'estudis o altres treballs addicionals, que no poden produir efectes significatius en el medi ambient. D'acord amb això, el promotor ha de presentar una sol·licitud a l'òrgan ambiental, en la fase preliminar de l'elaboració del pla o programa, per tal que aquest, per mitjà d'una resolució motivada, declari la no-subjecció del pla o programa a avaluació ambiental".

5.2. Criteris i mesures d'integració

Es plantarà una franja d'arbres de carrasca (*Ilex rotundifolia*) i d'arbustos tipus *Atriplex halimus* i *Genista sphaerocarpa*, propi de les terrasses àrides de la zona, amb una distribució aleatòria assimilable a la dels bosquets naturals que creixen a la zona i que enllaçarà amb la massa arbrada del pati escolar en la conformació d'una petita franja local de bosc. La figura 12 mostra una simulació de la mesura d'integració proposada.



Figura 11 Vista abans de la intervenció, d'est cap a oest



Figura 12 Simulació de les mesures per a la integració paisatgística de l'actuació: plantació d'arbrat i arbustos.

6. CONCLUSIONS

Les actuacions contemplades en present Pla Especial suposen una baixa afectació sobre el paisatge, donat que no suposen un canvi significatiu a la transformació, l'evolució, la fragmentació, el valor econòmic i la sociabilitat del paisatge.

Tanmateix donat que la intervenció pot provocar un cert impacte visual a nivell cromàtic i de textura, i que obre la possibilitat d'una millora paisatgística, es proposa, com a mesura d'integració paisatgística, la plantació d'arbrat autòcton a la zona de marge amb la carretera que donarà continuïtat a la perspectiva natural que generen les masses arbrades del pati escolar, ja existents.

7. ANNEXOS

7.1. Pressupost i amidaments

PLA ESPECIAL URBANÍSTIC PER A L'ACONDICIONAMENT DE L'ACCÉS RODAT A L'ESCOLA ALBA
Estudi d'Impacte i Integració paisatgística

Projecte d'aparcament en superfície per al CEIP ESCOLES ALBA

PRESSUPOST

Data: 24/02/15

Pàg.: 1

NUM. CODI	UA	DESCRIPCIÓ	PREU	AMIDAMENT	IMPORT	
1	FR45162A	u	Subministrament de Quercus ilex de perímetre de 16 a 18 cm, amb pa de terra de diàmetre mínim 51 cm i profunditat mínima 35,7 cm segons fórmules NTJ (P - 1)	195,43	10,000	1.954,30
2	FR4A2634	u	Subministrament d'Atriplex halimus d'alçària de 40 a 60 cm, en contenidor de 3 l (P - 2)	3,68	11,000	40,48
3	FR4DKL33	u	Subministrament de Genista sphaerocarpa d'alçària de 30 a 50 cm, en contenidor de 3 l (P - 3)	4,16	8,000	33,28
4	GR612256	u	Plantació d'arbre planifoli amb pa de terra o contenidor, de 14 a 18 cm de perímetre de tronc a 1 m d'alçària (a partir del coll de l'arrel), excavació de clot de plantació de 100x100x80 cm amb mitjans mecànics, en un pendent inferior al 25 %, reblert del clot amb substitució parcial del 60% de terra de l'excavació per sorra rentada i compost (70%-30%), primer reg i càrrega de les terres sobrants a camió (P - 6)	77,93	10,000	779,30
5	GR662228	u	Plantació d'arbust o arbre de petit format en contenidor d'1,5 a 3 l, excavació de clot de plantació de 30x30x30 cm amb mitjans manuals, en un pendent inferior al 35 %, reblert del clot amb substitució total de terra de l'excavació per sorra rentada i compost (70%-30%), primer reg i càrrega de les terres sobrants a camió (P - 7)	7,41	19,000	140,79
6	FRF111B0	u	Reg d'arbre amb mànega connectada a boca de reg, amb una aportació mínima de 200 l i amb un recorregut de la mànega no superior a 25 m (P - 4)	2,88	100,000	288,00
7	FRF11270	u	Reg d'arbust amb mànega connectada a boca de reg, amb una aportació mínima de 50 l i amb un recorregut de la mànega no superior a 25 m (P - 5)	1,23	100,000	123,00
TOTAL	Capitol	01.01			3.359,15	

AMIDAMENTS

Data: 24/02/15

Pàg.: 1

Obra 01 PRESSUPOST APARCAMENT CEIP ESCOLES ALBA
 Capítol 01 MESURES CORRECTORES D'IMPACTE PAISATGÍSTIC

NUM.	CODI	Ud	DESCRIPCIÓ
1	FR45162A	u	Subministrament de Quercus ilex de perímetre de 16 a 18 cm, amb pa de terra de diàmetre mínim 51 cm i profunditat mínima 35,7 cm segons fórmules NTJ
			AMIDAMENT DIRECTE 10,000
2	FR4A2634	u	Subministrament d'Atriplex halimus d'alçària de 40 a 60 cm, en contenidor de 3 l
			AMIDAMENT DIRECTE 11,000
3	FR4DKL33	u	Subministrament de Genista sphaerocarpa d'alçària de 30 a 50 cm, en contenidor de 3 l
			AMIDAMENT DIRECTE 8,000
4	GR612256	u	Plantació d'arbre planifoli amb pa de terra o contenidor, de 14 a 18 cm de perímetre de tronc a 1 m d'alçària (a partir del coll de l'arrel), excavació de clot de plantació de 100x100x80 cm amb mitjans mecànics, en un pendent inferior al 25 %, reblert del clot amb substitució parcial del 60% de terra de l'excavació per sorra rentada i compost (70%-30%), primer reg i càrrega de les terres sobrants a camió
			AMIDAMENT DIRECTE 10,000
5	GR662228	u	Plantació d'arbust o arbre de petit format en contenidor d'1,5 a 3 l, excavació de clot de plantació de 30x30x30 cm amb mitjans manuals, en un pendent inferior al 35 %, reblert del clot amb substitució total de terra de l'excavació per sorra rentada i compost (70%-30%), primer reg i càrrega de les terres sobrants a camió
			AMIDAMENT DIRECTE 19,000
6	FRF111B0	u	Reg d'arbre amb mànega connectada a boca de reg, amb una aportació mínima de 200 l i amb un recorregut de la mànega no superior a 25 m
			AMIDAMENT DIRECTE 100,000
7	FRF11270	u	Reg d'arbust amb mànega connectada a boca de reg, amb una aportació mínima de 50 l i amb un recorregut de la mànega no superior a 25 m
			AMIDAMENT DIRECTE 100,000

Projecte d'aparcament en superfície per al CEIP ESCOLES ALBA

PRESSUPOST D'EXECUCIÓ PER CONTRACTE

Pàg. 1

PRESSUPOST D'EXECUCIÓ MATERIAL 3.359,15

Subtotal 3.359,15

21 % IVA SOBRE 3.359,15..... 705,42

TOTAL PRESSUPOST PER CONTRACTE € 4.064,57

Aquest pressupost d'execució per contracte puja a

(QUATRE MIL SEIXANTA-QUATRE EUROS AMB CINQUANTA-SET CÈNTIMS)

Lleida, març de 2015

Responsable coordinadora de Medi Ambient i Horta de l'ajuntament de Lleida
Esther Fanlo Grasa